

Umwelterklärung 2022

Eschborn Plaza
Mergenthalerallee 3-5 | 65760 Eschborn

The EY logo is positioned in the bottom right corner of the page. It consists of the letters 'EY' in a bold, white, sans-serif font. A yellow diagonal bar is located above the 'Y'.

Building a better
working world

Umwelterklärung 2022

Umwelterklärung 2022

gemäß EMAS-Verordnung mit den Umweltkennzahlen
der Kalenderjahre 2019 bis 2021

Validierter Standort: Eschborn Plaza

der Ernst & Young GmbH
Wirtschaftsprüfungsgesellschaft
Mergenthalerallee 3-5
65760 Eschborn



EMAS

**Geprüftes
Umweltmanagement
DE-125-00054**



Inhalt

Vorwort der Niederlassungsleiterin	1
Begleitwort des Managing Partners Markets Germany	3
EY Global (EYG) und seine Mitgliedsunternehmen	4
EY Deutschland	6
Unsere Umweltleitlinie	10
Der Standort Eschborn	12
Unser Umweltmanagementsystem	14
Unsere Umweltauswirkungen	18
Unser soziales Engagement	22
Unsere Umweltkennzahlen	24
Unsere Umweltziele des Vorjahres	26
Neue Umweltziele und -maßnahmen	28
Gültigkeitserklärung	31





Vorwort der Niederlassungsleiterin

Wir erleben gerade besondere Zeiten. Der Ukrainekonflikt, die Corona-Pandemie und der Klimawandel stellen unsere Gesellschaft vor neue Herausforderungen. Themen mit denen sich unser Umfeld, unsere Mandant:innen und wir bei EY uns intensiv befassen. Gesellschaftliche, soziale und ökologische Verantwortung sind schon länger Bestandteil unserer Unternehmens- und Nachhaltigkeitsstrategie, gewinnen in der Öffentlichkeit aber weiter an Bedeutung.

Wir sind deshalb besonders stolz, unseren Standort bereits 2013 nach EMAS registriert zu haben. Das sogenannte Eco Management and Audit Scheme ist das anspruchsvollste Umweltmanagementsystem. Es zeichnet sich unter anderem durch Transparenz und Glaubwürdigkeit aus, Werte die zu uns und unserem hohen Qualitätsanspruch passen.

Auf dem Weg von der ersten Registrierung bis heute haben wir viel erreicht. Ich nenne nur ein paar Schlagworte wie reduzierte Energie- und Papierverbräuche und Flüge, die Umstellung auf Ökostrom oder das Leasebike-Programm. Diese und weitere Themen sind auf den folgenden Seiten genauer dargestellt und mit geprüften Zahlen hinterlegt.

Im letzten Jahr haben wir einen weiteren großen Schritt unternommen und unser Umweltmanagementsystem zu einem EHS-Managementsystem ausgebaut. EHS steht für Environmental, Health & Safety und beinhaltet neben dem Umweltschutz auch den Arbeits- und Gesundheitsschutz. Wir haben das System erfolgreich nach international anerkannten Standards zertifizieren lassen: ISO 14001 und ISO 45001.

Mir liegen diese Themen sehr am Herzen. Ich freue mich deshalb, gemeinsam mit unseren Mitarbeiter:innen und Mitarbeitern zu unserem Leitsatz *Building a better working world* beitragen zu können. Wir werden diesen Weg konsequent weiter gehen!

Elfriede Eckl
November 2022





Begleitwort des Managing Partners Markets Germany

Wir befinden uns in einer Zeit des Wandels! Und obwohl dieser Wandel Menschen, Unternehmen und der Gesellschaft viel abverlangt, sehe ich persönlich auch die Möglichkeit, jetzt nachhaltig in eine bessere Zukunft zu investieren. Aus neuen Anforderungen können neue Chancen wachsen - davon bin ich überzeugt.

Die Debatte zu sichtbaren und spürbaren Veränderungen unserer Umwelt bestimmt unseren Alltag und wird direkte Auswirkungen auf die nachfolgenden Generationen haben. Zukünftig werden Unternehmen ihre CO₂-Effizienz und messbare Klimaziele in ihre Geschäftsstrategie und Berichterstattung integrieren müssen. Ein Muss, das letztlich dazu beitragen wird, unsere Welt zu erhalten. Unternehmen bekommen so eine quantifizierbare Verantwortung, aber auch eine gesellschaftliche Sinnhaftigkeit, die weit über den Ertrag hinaus geht - die Chance, einen echten Mehrwert für viele zu schaffen!

Und genau dabei unterstützen wir als EY - aus dem Trend ESG (Environmental, Social and Corporate Governance) gelebte Realität machen. Expertinnen und Experten verschiedener Disziplinen kommen bei uns zusammen, um sich sechs relevanter Themen, ihrer Fragestellungen und Herausforderungen anzunehmen. So helfen wir unseren Mandanten dabei, regulatorischen sowie gesellschaftlichen Anforderungen gerecht zu werden. Fragen der Dekarbonisierung; dem Einhalten gesetzlicher Richtlinien sowie deren Kenntlichmachung in dazugehörigen Reports; nachhaltige Wertschöpfungsketten; dem gezielten Einsatz von Daten und Technologien; Konzepten der Zirkularität und letztlich dem Aufbau einer nachhaltigen Finanzfunktion.

Wir haben es jetzt in der Hand, einen wertvollen Beitrag zu leisten. Durch bewusste Entscheidungen, die begrenzte Ressourcen sparen, Energieeffizienz fördern und auf eine nachhaltige Unternehmenskultur einzahlen.

Klar ist, die Herausforderungen unserer Zeit betreffen nicht nur die Wirtschaft und die Unternehmen, sondern die Gesellschaft allgemein. Für mich persönlich sind die Themen Digitalisierung und Nachhaltigkeit mit einem Blick auf Soziales und die richtigen Rahmenbedingungen Schlüsselaspekte einer lebenswerten Welt. Wir alle sind betroffen und können so auch alle zu Gestaltern und Gestalterinnen einer positiven Zukunft werden - eine herausragende Möglichkeit, der wir alle mit Zuversicht, Überzeugung und Tatkraft begegnen sollten.

Ev Bangemann
November 2022



EY Global (EYG) und seine Mitgliedsunternehmen

Unser Anspruch

Als eine der führenden Prüfungs und Dienstleistungsgesellschaften ist es unsere Aufgabe, unsere Mandant:innen in diesen disruptiven Zeiten zu begleiten und dazu beizutragen, sie resilient und zukunftsfähig aufzustellen. Denn erfolgreiche Geschäftsmodelle und funktionierende Wirtschaftsstrukturen sind die Grundvoraussetzung, um unsere Welt nachhaltig zu entwickeln. Unser Anspruch *Building a better working world* drückt diese Überzeugung aus und zeigt, welche wirtschaftliche, soziale und ökologische Verantwortung wir gegenüber der Gesellschaft insgesamt haben. Dieser Verantwortung können wir am besten durch unsere Arbeit gerecht werden, die sich an den Herausforderungen der Zeit orientiert. Um unser volles Innovationspotenzial auszuschöpfen, arbeiten mittlerweile weltweit über 45.000 Menschen mit Technologie-Background wie etwa KI-Experten oder Datenspezialisten bei EY. Knapp 80 Prozent der umsatzgenerierenden Technologien sind cloud-basiert, um effektives und vernetztes Arbeiten konzernweit und bereichsübergreifend zu ermöglichen. Darüber hinaus haben wir spezielle Geschäftsmodelle entwickelt, die unsere Mandant:innen auf ihrem Weg hin zu einer nachhaltigen Entwicklung unterstützen und ihnen helfen, kommende regulatorische Anforderungen zu erfüllen.

Um den Anforderungen eines europäischen Binnenmarkts als auch länderübergreifenden Aktivitäten in Europa und einigen afrikanischen Ländern gerecht zu werden, hat EY eine neue Region gebildet. EY Europe West umfasst jetzt 25 Länder, darunter auch Deutschland, hat einen kombinierten Umsatz von US\$ 4.65b und 27.000 EY-Mitarbeitende.

Weitere Informationen zu EY Global, EY Deutschland, den Mitgliedsunternehmen und der Organisationsstruktur finden Sie in unserem Transparenzbericht: ey.com/de_de/ey-transparenzbericht





Unsere Mandanten

Wir arbeiten für über 300.000 Mandant:innen in 150 Ländern - von Start-ups bis zu multinationalen Konzernen aller Branchen - und nehmen gemeinsam ihre Herausforderungen in Angriff. Zu unseren Mandant:innen zählen 82 Prozent der weltweit 500 umsatzstärksten Unternehmen sowie 70 Prozent der 2.000 größten börsennotierten Unternehmen der Welt.

Doch auch mittelständische Unternehmen setzen auf unsere Unterstützung, um schneller zu wachsen und zum Marktführer in ihrem Bereich zu werden. Familienunternehmen haben bei uns in Deutschland eine große Bedeutung, und insbesondere im Bereich Sozialunternehmen und Startups haben wir viele Kundenbeziehungen.

Globales Nachhaltigkeitsengagement von EY

EY Global hat bereits im Jahr 2009 den United Nations Global Compact unterzeichnet - einen weltweiten Pakt zwischen Unternehmen und den Vereinten Nationen, um die Globalisierung sozialer und ökologischer zu gestalten. Die darin festgeschriebenen Grundsätze zu Arbeits- und Menschenrechten, Umwelt- und Klimaschutz sowie Korruptionsvermeidung teilen wir.

Unser Nachhaltigkeitsbericht erfüllt die Anforderungen an einen Fortschrittsbericht des UN Global Compact. Seit 2018 unterstützt EY Global die Sustainable Development Goals (SDGs) der Vereinten Nationen, die weltweit eine ökonomisch, ökologisch und sozial nachhaltige Entwicklung fördern. Die SDGs geben uns im Alltag eine wichtige Orientierung, um unsere Geschäftstätigkeiten mit übergeordneten Entwicklungszielen abzugleichen.



EY Deutschland

Die Ernst & Young GmbH Wirtschaftsprüfungsgesellschaft ist eine Gesellschaft mit beschränkter Haftung nach deutschem Recht. Sie ist ein Mitgliedsunternehmen von Ernst & Young Global Limited („EYG“), einer Gesellschaft mit beschränkter Haftung nach englischem Recht („company limited by guarantee“). In diesem Bericht wird die Ernst & Young GmbH Wirtschaftsprüfungsgesellschaft mit „EY GmbH“ oder „wir“ bezeichnet; „uns“ oder „unser“ bezieht sich ebenfalls auf die EY GmbH.

EY Deutschland ist bundesweit in 20 Städten mit insgesamt 12.314 Beschäftigten präsent. Unsere Dienste und Services erbringen wir in vier integrierten Service Lines, in denen interdisziplinäre Teams bereichsübergreifend für unsere Mandant:innen zusammenarbeiten. Im Fiskaljahr 2021 (1. Juli 2020 bis 30. Juni 2021) haben wir einen Umsatz von insgesamt 2.059.327 TEUR erzielt.



Unsere Service Lines

Unsere Leistungen sind strukturell in vier Service Lines gegliedert. Teamübergreifende Kooperation zeichnet unsere Arbeit dabei aus. Unsere Core Business Services unterstützen unsere Kolleg:innen bei ihrer Arbeit mit den Mandaten, wann und wie immer möglich. Hier vereinen sich alle Funktionen des Backoffice im Unternehmen.

Wirtschaftsprüfung und prüfungsnahe Beratung

Die Wirtschaftsprüfung ist unser größter Geschäftsbereich. Wir prüfen und testieren für unsere Mandant:innen deren Jahresabschlüsse und unterstützen sie in zahlreichen weiteren Prüfungsbereichen - mit unseren Climate Change & Sustainability Services auch beim Klimaschutz -, beraten sie beim Auf- und Ausbau nachhaltiger Unternehmensstrukturen oder der Untersuchung, Aufklärung und Prävention wirtschaftskrimineller Delikte. Ergänzende Services, beispielsweise zu Compliance-Anforderungen, vervollständigen unser Angebot.

Steuerberatung

Mit unserer Steuerberatung unterstützen wir unsere Mandant:innen unter anderem bei Fragen zu nationalen und internationalen steuerrechtlichen Vorschriften, bei der Steuerplanung und Einhaltung von Steuerpflichten und gemeinsam mit unserem weltweiten EY-Netzwerk beim Management internationaler Steuerkonflikte. Unser Leistungsangebot umfasst auch internationale Rechtsberatungen, etwa zur US-Unternehmensbesteuerung.



Strategy and Transactions

Die Fachleute unserer Service Line Strategy and Transactions helfen unseren Mandant:innen (disruptive) Transformationen wie die Digitalisierung oder die Folgen des Klimawandels erfolgreich zu meistern. Wir beraten sie beim Aufbau nachhaltiger Wachstumsstrukturen, beim Wachstum durch M&A-Projekte, Joint Ventures und Kooperationen und unterstützen sie bei Unternehmensveräußerungen und Umstrukturierungen ebenso wie bei der Digitalisierung ihres Geschäftsmodells.

Consulting

Mit unserem Geschäftsbereich Consulting stellen wir sicher, dass unsere Mandant:innen die mit ihrer Branche verbundenen Herausforderungen meistern und sich erfolgreich am Markt behaupten können. Wir beraten sie zu den Chancen von Big Data oder Data Analytics ebenso wie zur Risikominimierung durch robuste Cyber Security oder den vielfältigen Wachstumschancen und Leistungssteigerungen durch digitale Dienste.

Service Lines

- ▶ Wirtschaftsprüfung (Assurance)
- ▶ Steuerberatung (Tax)
- ▶ Strategie- und Transaktionsberatung (SaT)
- ▶ Unternehmensberatung (Consulting)

Globale Branchenschwerpunkte

- ▶ Automotive
- ▶ Banking & Capital Markets
- ▶ Consumer Products & Retail
- ▶ Government & Public Sector
- ▶ Health
- ▶ Insurance Life Sciences
- ▶ Media & Entertainment
- ▶ Mining & Metals
- ▶ Oil & Gas
- ▶ Power & Utilities
- ▶ Private Equity
- ▶ Real Estate, Hospitality & Construction
- ▶ Technology
- ▶ Telecommunications
- ▶ Wealth & Asset Management

Core Business Services		
General Council's Office	Procurement	Office Support
Human Resources	Travel	Marketing & External Comms
Technology	Knowledge	Language & Translation Services
Finance	Internal Comms	Facility Management



Corporate Responsibility & Sustainability

In unserem Corporate Responsibility & Sustainability Team definieren wir Aktivitäten in Deutschland, die wir in unseren strategischen Handlungsfeldern weiterentwickeln wollen. Wir stellen die Umsetzung sowie die interne und externe Kommunikation der Ergebnisse sicher. Unser Engagement in Deutschland und weltweit konzentriert sich auf die Unterstützung der kommenden Generationen, wir arbeiten mit Unternehmerinnen und Unternehmern zusammen, die sich für inklusives Wachstum stark machen und wir nehmen unsere Verantwortung für den Erhalt einer intakten Umwelt wahr. Damit kommen wir unserer Zielsetzung *Building a better working world* nach.

Mehr dazu erfahren Sie auf ey.com/de_de/corporate-responsibility.

EY Carbon

Um unsere Mandanten bei der Bewältigung der Klimakrise und den damit einhergehenden Herausforderungen sowie beim Ergreifen der Chancen einer nachhaltigen Entwicklung zu unterstützen, haben wir 2020 EYCarbon gegründet - unser umfassendes Beratungs- und Dienstleistungsangebot für unternehmerische Nachhaltigkeit und Dekarbonisierung. Mit EYCarbon bieten wir unseren Mandant:innen Orientierung in einem Umfeld hoher Unsicherheit, sich ständig verschärfender Regulierungen und disruptiven Wandels. Wir stehen ihnen hierbei eng zur Seite, beobachten und analysieren regulatorische und gesellschaftliche Trends für sie, weisen ihnen Wege zur technologischen und operativen Transformation und beraten sie, wie sie die Chancen und Risiken in diesem Umfeld am besten managen.

Mehr dazu erfahren Sie auf ey.com/de_de/consulting/-carbon.

Climate Change & Sustainability Services

Das CCaSS-Team hilft Unternehmen unter anderem, ihre Nachhaltigkeits- und Lieferkettenstrategien zu verbessern, nachhaltigkeits- und klimarelevante Risiken zu managen und eine glaubwürdige Reputation in diesen Bereichen aufzubauen. Es führt Wesentlichkeitsanalysen durch, stärkt das Nachhaltigkeitsmanagement in der Lieferkette und unterstützt bei der Umsetzung von Verhaltens- und Ethikkodizes.

Für unsere Mandant:innen identifizieren wir Unternehmensstrategien mit Blick auf den Klimawandel, Emissionshandelssysteme, den Einsatz erneuerbarer Energien oder die Steigerung ihrer Energieeffizienz. Wir helfen ihnen, nicht-finanzielle Leistungen zu erreichen und zu kommunizieren und entsprechende Berichtsstrukturen inklusive Evaluationssystemen aufzubauen. Im Rahmen des EHS-Managements (Environment, Health and Safety) konzipieren wir für sie effektive Risikomanagementsysteme auf Grundlage geltender Rechtsvorschriften und Richtlinien sowie aktueller ISO-Standards und interner Regeln.

Mehr dazu erfahren Sie auf ey.com/de_de/climate-change-sustainability-services





Unsere Umweltsleitlinie

aller deutschen Mitgliedsunternehmen der Ernst & Young GmbH Wirtschaftsprüfungsgesellschaft - kurz: EY

EY unterstützt in Deutschland und weltweit nachhaltiges Wirtschaften und übernimmt Verantwortung gegenüber der Gesellschaft.

Weltweit prüfen wir Jahres- und Konzernabschlüsse sowie Nachhaltigkeitsberichte und beraten Unternehmen bei der Bewertung von Risiken und Chancen, die sich aus Nachhaltigkeitsfragen insbesondere im Zusammenhang mit Umwelt und Klimawandel, Ressourcenknappheit, Gesundheit und Arbeitssicherheit sowie Beachtung der Menschenrechte ergeben. Als globales Unternehmen haben wir uns weltweit der Science Based Targets Initiative (SBTi) angeschlossen mit der Zielsetzung, CO₂ net-zero bis 2025 zu sein. Auch bei unseren eigenen unternehmerischen Entscheidungen beziehen wir die Erkenntnisse aus der Bewertung von Risiken und Chancen mit ein. Um das Prinzip der Nachhaltigkeit dauerhaft in unsere Managementsysteme zu integrieren, haben wir Organisationsstrukturen aufgebaut, die verantwortliches unternehmerisches Denken und Handeln fördern - von der Strategie bis zur Umsetzung.

Unser Verständnis eines verantwortungsvollen Umweltschutzes endet nicht bei der Einhaltung gesetzlicher Vorschriften und Auflagen, sondern beinhaltet auch die Weiterentwicklung von umwelt- und energierelevanten Maßnahmen im Rahmen unseres Selbstverständnisses. Dabei wenden wir Umweltmanagementsysteme an, um vom Unternehmen ausgehende negative Umweltauswirkungen, wie Ressourcenverbrauch, Verschmutzung von Luft, Gewässern, Boden zu minimieren sowie Nachteile für Menschen, Flora und Fauna abzuwenden.

Aktiver Umweltschutz entsteht durch die Einbindung der Mitarbeiter und der Führungskräfte, die u.a. verantwortlich bei der Gestaltung und Lenkung umweltschutzrelevanter Prozesse mitwirken. Deshalb fördern wir das Verantwortungsbewusstsein für Nachhaltigkeit, um konsequent die Wertestrukturen unserer Mitarbeiter und Führungskräfte damit anzureichern. Ebenso sind die Wertestrukturen externer Stakeholder (Mandanten, Dienstleister, Lieferanten, Behörden, Nachbarn etc.) von hohem Interesse, da sie Einfluss auf unsere unternehmerischen Handlungen ausüben bzw. als Auftragnehmer Anteil daran haben.

Konkret verfolgen wir nachstehende Ziele, Leitlinien und Werte:

- ▶ Die Energieverbräuche, die unterschiedlichsten Einflüssen unterliegen, werden dargestellt und regelmäßig überprüft. Die Identifikation und Durchführung von Maßnahmen zur Änderung von sowohl individuellen Verhaltensweisen als auch technischen Einrichtungen tragen zur Reduzierung des Energieverbrauchs und zur kontinuierlichen Verbesserung der Energieeffizienz bei.
- ▶ Abfälle sind oft unvermeidbar. Von der Reduzierung bis zur Vermeidung trägt jedes Grad der Veränderung unserer Zielsetzung der kontinuierlichen Reduzierung bei.
- ▶ Bei Beschaffungsmaßnahmen sowie bei der Beauftragung von Dienstleistungen sind Umwelt-, Nachhaltigkeits- und Energieeffizienzaspekte in die Entscheidungsfindung sowohl bei der Auswahl der Auftragnehmer als auch der Beauftragung einzubeziehen.



-
- ▶ Umweltfreundliche und energieeffiziente Technik und Materialien sind einzusetzen, wann immer sinnvoll und möglich. Hierfür werden strukturelle und finanzielle Voraussetzungen geschaffen.
 - ▶ Arbeits- und Gesundheitsschutz sind Unternehmerpflichten, die im Rahmen unseres Arbeitsschutzmanagements aufeinander abgestimmt sind.
 - ▶ Die Zusammenarbeit mit zuständigen Behörden und Gremien stärkt aktuelle und zukünftige Umweltschutzmaßnahmen.
 - ▶ Unternehmensinterne Vorgaben zu Nachhaltigkeitsmaßnahmen sind von gleichem Wert wie rechtliche Vorschriften und weitere bindende Verpflichtungen, deren Nachverfolgung und Einhaltung dokumentiert werden.
 - ▶ Die Nachvollziehbarkeit der Nachhaltigkeitsstrategie und ihrer Maßnahmen sind firmenintern und extern vorzusehen.
 - ▶ Vom Unternehmen ausgehende Umweltbelastungen werden überwacht, dokumentiert und bewertet. Dabei werden wesentliche Umweltparameter mit Zielvorgaben versehen und verfolgt.

Als Prüfungs- und Beratungsgesellschaft ist es unser Ziel, Dinge voranzubringen und entscheidend besser zu machen - für unsere Mitarbeiter, unsere Mandanten und die Gesellschaft. Der nachhaltige Umgang mit Ressourcen spielt dabei eine zentrale Rolle.

Diese Umweltleitlinie bedeutet für unser Unternehmen die Verpflichtung zu einer fortlaufenden Verbesserung unserer Umweltmanagementsysteme.

Henrik Ahlers
Country Managing
Partner EY Germany

Jan Brorhilker
Chief Operating Officer

1. Juli 2021



Der Standort Eschborn

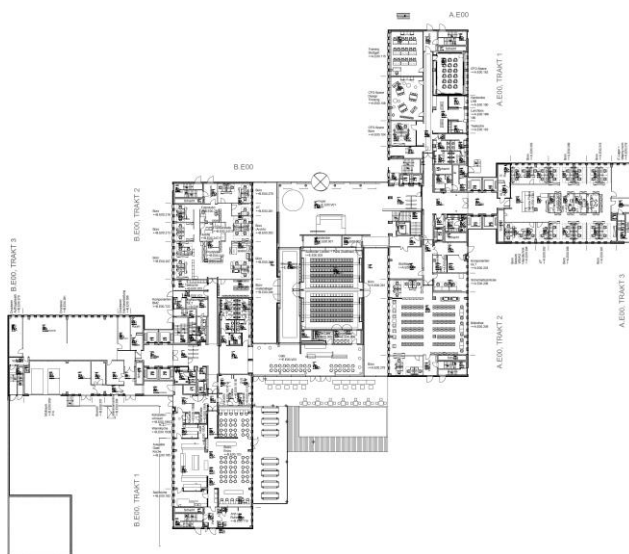
Unser Standort Eschborn Plaza mit unseren 2.769 Mitarbeiter:innen (Ø 2021) liegt in der Mergenthalerallee 3-5, in einem Gewerbegebiet in Eschborn bei Frankfurt am Main. Er besteht aus zwei nahezu baugleichen Hauptgebäuden (Haus A und Haus B) mit einer Gesamtmietfläche von gut 45.000 m². Davon entfallen 41.000 m² auf die Büro- und Serviceflächen sowie das Betriebsrestaurant und das Konferenzzentrum. Die restlichen Flächen setzen sich aus unterirdischen Lager- und Technikflächen zusammen.

Eigentümerin des Gebäudekomplexes ist die INLEY Immobilien GmbH & Co. KG, vertreten durch die Aurec Real Estate Europe GmbH. Die kaufmännische Verwaltung erfolgt durch die GGM Gesellschaft für Gebäudemanagement mbH und der technische Gebäudebetrieb durch die WISAG Gebäudetechnik Hessen Nord GmbH & Co. KG, die auch die Wartung einiger weniger EY-eigener Anlagen übernimmt.

Am Standort sind folgende Geschäftsbereiche mit bundesweiten bzw. globalen Verantwortungen und Handlungsfeldern untergebracht:

- ▶ Wirtschaftsprüfung und prüfungsnahen Dienstleistungen
- ▶ Steuerberatung
- ▶ Consulting
- ▶ Strategy and Transactions

Die zu den Core Business Services gehörenden Abteilungen Human Resources, Finance, IT und Marketing und Office Support





Infrastruktur

Das Gebäude wird zentral mit Gas mittels statischer Heizkörper an den Fensterbrüstungen beheizt. Die Heizungsanlage wird vom Vermieter betrieben.

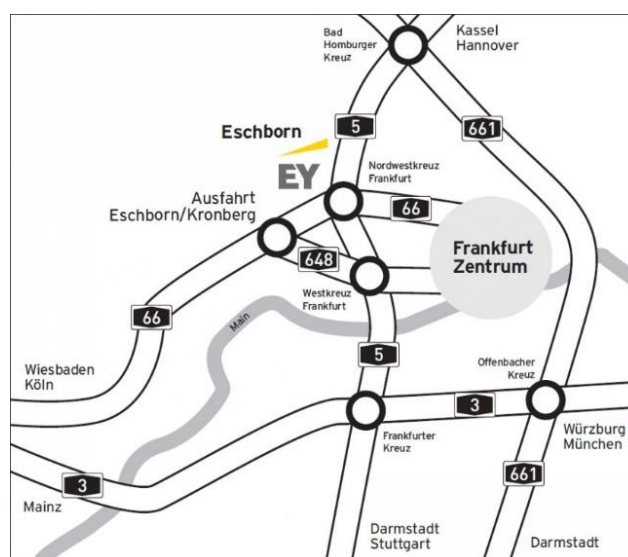
Die Bürokühlung erfolgt über Kühldecken mit selbständiger Abschaltung bei Fensteröffnung. Die Raumbediengeräte erlauben eine Veränderung der vorgegebenen Sollwerttemperatur. Die Kühl- und Heizfunktionen innerhalb eines Raums sind so aufeinander abgestimmt, dass ein gleichzeitiges Kühlen und Heizen ausgeschlossen ist.

Für die gesamten haustechnischen Anlagen ist eine Gebäudeleittechnik mit Bus-Technik installiert, die die zentrale Steuerung, Verwaltung und Überwachung aller technischen Anlagen, z.B. von Tür- und Fensterkontakten, Licht, Heizung, Lüftung, Kühlung, Sonnenschutz, Brandschutzsystemen etc., auf einer Leit- und Bedienebene mit grafischer Visualisierung erlaubt. Unterstützt werden die haustechnischen Anlagen durch eine optimierende Steuerung auf Basis von Wetterprognosen und Bedarf.

Verkehrsanbindung

Unser Standort in Eschborn ist sehr gut an den öffentlichen Personennahverkehr angebunden. Zwei S-Bahnlinien gewährleisten eine schnelle Verbindung in die Frankfurter Innenstadt, zum Hauptbahnhof Frankfurt und in den Taunus. Für Pendler gibt es einen kostenlosen Pendelbus der Stadt zur S-Bahn. Die Entfernung zum nächsten Autobahnanschluss beträgt 600 Meter, zum Nordwestkreuz Frankfurt und zum Wiesbadener Kreuz drei bzw. 10 Kilometer. Der Flughafen Frankfurt ist über die Autobahn in rund 15 Minuten erreichbar.

Für unsere Gäste, die mit Elektroautos anreisen möchten, sind in der Tiefgarage drei Elektroparkplätze eingerichtet. Mit dieser Möglichkeit des Auftankens während des Aufenthalts bei uns unterstützen wir die Nutzung von Elektroautos.





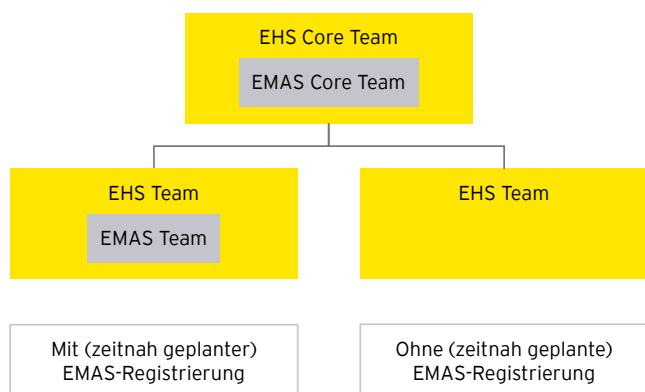
Unser Umweltmanagementsystem

Unser Umweltmanagementsystem in Eschborn haben wir 2013 erstmalig nach dem anspruchsvollen EMAS-System registrieren lassen. Im Jahr 2022 haben wir das bestehende System um die Themen Arbeitssicherheit und Gesundheitsschutz zu einem integrierten EHS-Managementssystem (Environmental, Health & Safety) erweitert und zusätzlich auch nach den internationalen Normen ISO 14001:2015 und ISO 45001:2018 zertifizieren lassen. In diese Zertifizierungen sind alle deutschen Standorte der Ernst & Young Wirtschaftsprüfungsgesellschaft eingeschlossen. Die EMAS-Registrierung wollen wir in den nächsten Jahren um weitere Standorte erweitern.

EHS-Handbuch

Die wichtigsten Verantwortlichkeiten und Abläufe sind in unserem EHS-Handbuch geregelt. Es gilt für alle deutschen EY-Standorte und alle unsere Beschäftigten. Darin legen wir fest, wie wir die Umwelt schützen und die physische und psychische Gesundheit unserer Beschäftigten fördern und schützen.

Das EHS-Handbuch ist für alle Beschäftigten in unserem Intranet einsehbar. Es folgt dem Aufbau der oben genannten Normen und wird von mitgeltenden Unterlagen ergänzt. Die Wirksamkeit unseres Systems prüfen wir regelmäßig, unter anderem in internen und externen, zentralen und lokalen Auditierungen.





Zentrale und lokale Strukturen

Um Synergieeffekte zu nutzen, aber auch möglichst viele Beschäftigte in das Umweltmanagement einzubinden, ist unser System sowohl zentral wie lokal strukturiert. So erfolgt beispielsweise die Bewertung der Wirksamkeit unseres Systems sowohl auf zentraler als auch auf lokaler Ebene, wobei die Ergebnisse der lokalen Bewertungen auch wieder zentral betrachtet werden.

Es gibt zentrale Teams, die sich um zentrale Themen kümmern, aber auch lokale Teams, wie die EHS-Teams, an jedem unserer deutschen Standorte. Unsere zentralen Teams, wie das EHS Core Team oder das EMAS Core Team, bestehen aus Beschäftigten verschiedener Standorte, so dass es keine räumliche EHS-Zentrale gibt, wohl aber eine organisatorische.

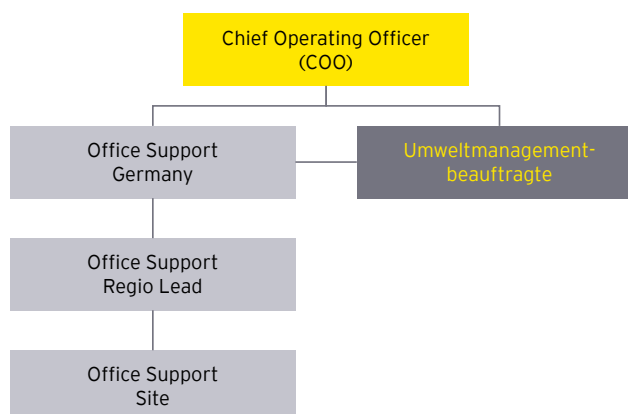
Niederlassungsleitung

An den einzelnen Standorten übernehmen unsere Niederlassungsleitungen die Verantwortung für den betrieblichen Umweltschutz. Sie legen u. a. die lokalen Umweltziele fest, stellen die dafür nötigen Ressourcen bereit und bewerten mindestens einmal jährlich die Wirksamkeit des Systems. Dabei arbeiten sie eng mit dem lokalen Office Support und den lokalen EHS-Teams zusammen.

Office Support

Der Office Support übernimmt in unserem Umweltmanagement eine Schlüsselfunktion. Er stellt viele Mitglieder unserer EHS-Teams. Im Office Support ist die Funktion der Umweltmanagementbeauftragten angesiedelt, die schriftlich bestellt ist und unter anderem sicherstellt, dass unser System die Anforderungen der oben genannten Normen erfüllt. Der Office Support enthält neben den oben genannten zentralen und lokalen Strukturen zusätzliche regionale Verantwortlichkeiten. Die OS Regio Leads stellen das Bindeglied zwischen den zentralen und lokalen Strukturen dar, auch beim Umweltschutz. Zum Office Support gehören u. a.:

- Facility Management
- Flächenmanagement
- Interne Services





EHS-Teams

An jedem unserer Standorte ist ein lokales EHS-Team installiert, das die Umsetzung der internen und externen Vorgaben zum Umweltschutz und unsere Ziele koordiniert. Das lokale Team stimmt sich regelmäßig untereinander sowie mit dem OS Regio Lead ab. An Standorten, die EMAS eingeführt haben oder an denen die Einführung bevorsteht, wurde zusätzlich ein EMAS-Team eingerichtet.

Das EHS Core Team nimmt sich der standortübergreifenden EHS-Themen an und arbeitet den lokalen EHS-Teams zu. Unser EMAS Core Team kümmert sich um alle standortübergreifenden Themen rund um die EMAS-Registrierungen. Einige Beschäftigte sind sowohl in lokalen und zentralen Teams sowie im EHS Core Team und im EMAS Core Team tätig. Damit realisieren wir eine optimale Abstimmung und Synergieeffekte.

Einbindung der Beschäftigten

Wir legen ein besonderes Augenmerk auf die Einbindung unserer Beschäftigten und nutzen dafür verschiedene Wege:

- ▶ Abstimmung mit dem Betriebsrat (z. B. Änderungen des EHS-Handbuchs, des Schulungsplans und der EHS-Ziele).
- ▶ Informationen im Intranet (z. B. Green Awareness @Frankfurt).
- ▶ Daily News (tägliche nationale Nachrichten).
- ▶ Lokale E-Mails (z. B. Information für neue Beschäftigte mit praktischen Tipps für den Büroalltag).
- ▶ Aushänge.
- ▶ Schulungsangebote und Pflichtschulungen.
- ▶ Themenspezifische Workshops.



Rechtskonformität

Durch die Anmietung unserer Büroflächen fallen viele umweltrechtliche Vorgaben in den Verantwortungsbereich unseres Vermieters, wie z. B. Vorgaben zum Betrieb von Kühlanlagen und der gasbetriebenen Heizungsanlage, zur Energieeffizienz von Gebäuden oder zur wiederkehrenden Prüfung der Abwasserrohre bis zur öffentlichen Kanalisation und unserer Dienstleister wie z. B. der Umgang mit Reinigungsmitteln.

Wir pflegen einen partnerschaftlichen Umgang mit dem Vermieter, dem Betreiber der Haustechnik sowie den weiteren von uns beauftragten Dienstleistern (Reinigung, Sicherheit, Konferenz- und Rezeptionsservice und Betriebsrestaurant). Im Rahmen von regelmäßigen Besprechungen und Jahresberichten lassen wir uns die Rechtskonformität der erbrachten Dienstleistungen bestätigen.

Die getrennte Sammlung und richtige Entsorgung von Abfällen fällt überwiegend in unseren Verantwortungsbereich. Vorgaben zum Brandschutz betreffen sowohl uns als auch unseren Vermieter.

Relevant sind für uns zudem Vorgaben zum Umgang und zur Lagerung von Gefahrstoffen, die vor allem für Reinigungstätigkeiten sowie in geringen Mengen auch in unseren hauseigenen Druckereien eingesetzt werden. Ebenfalls relevant sind Vorgaben zum Betrieb und zur Wartung des Fettabscheiders der für das Betriebsrestaurant benötigt wird und mit dem wir die Einhaltung der Vorgaben der kommunalen Entwässerungssatzung sicherstellen.

Wir unterliegen zudem wasserrechtlichen Vorgaben zur Lagerung von Diesel, der für den Betrieb des Notstromaggregats benötigt wird.

Mit unserer EMAS-Registrierung erfüllen wir die Verpflichtung zur Durchführung eines Energieaudits nach EDL-G.

Wir prüfen und dokumentieren die Einhaltung der umweltrelevanten Vorschriften in regelmäßigen Abständen. Bislang wurden weder in internen noch externen Auditierungen Abweichungen von den rechtlichen Vorgaben festgestellt.



Unsere Umweltauswirkungen

Mit unserem Umweltmanagementsystem wollen wir zum Schutz unserer Umwelt beitragen, unsere Umweltleistung kontinuierlich verbessern und unsere Umweltauswirkungen optimieren. Damit wir an den richtigen Stellen ansetzen, bewerten wir in regelmäßigen Abständen die mit unseren Tätigkeiten verbundenen Umweltaspekte und die daraus resultierenden Umweltauswirkungen. Bei dieser Bewertung betrachten wir unter anderem die folgenden Kriterien:

- ▶ Umweltvorschriften und Meinungen interessierter Kreise
- ▶ Ausmaß, Anzahl, Häufigkeit und Umkehrbarkeit von Umweltaspekten und -auswirkungen
- ▶ Zustand der Umwelt und potentielle Schädigung

Bis zur COVID-19-Pandemie waren der Papierverbrauch und die Dienstreisen unsere wesentlichsten direkten Umweltaspekte. Der Papierverbrauch ist mit unterschiedlichen Umweltauswirkungen verbunden. Die Dienstreisen führen zu CO₂-Emissionen. Infolge der Pandemie und der Einführung der E-Signatur für (Konzern-)Lageberichte wurden noch mehr Druckerzeugnisse durch digitale Alternativen ersetzt. Die Reisetätigkeiten gingen stark zurück.

Da alle Räumlichkeiten angemietet sind, können wir Umweltaspekte, die mit dem Betrieb der Gebäude verbunden sind, nur in geringerem Maße beeinflussen. Diese Aspekte werden als indirekte Umweltaspekte bezeichnet. Im Folgenden stellen wir dar, welche Maßnahmen zur Verbesserung der Umweltleistung in Bezug auf die einzelnen Umweltaspekte bereits ergriffen wurden.

Der indirekte Umweltaspekt der Tätigkeiten von Mandanten wird von uns für einige Beratungsleistungen als bedeutend bewertet, da wir hier zumindest einen begrenzten Einfluss nehmen können. Diesen Aspekt berücksichtigen wir bereits und werden wir zukünftig weiter betrachten.

Energieeinsatz

Den Verbrauch von Energie bewerten wir als wesentlichen Umweltaspekt, weil er trotz des Einsatzes von Ökostrom über die weiteren Energieträger zu CO₂-Emissionen beiträgt und von uns auch als Mieter noch etwas beeinflusst werden kann. Deshalb haben wir zahlreiche Maßnahmen ergriffen, um die damit verbundenen Umweltauswirkungen zu verringern. Seit Juli 2019 beziehen wir deutschlandweit 100 % zertifizierten Grünstrom aus erneuerbaren Energien.

Wasserverbrauch

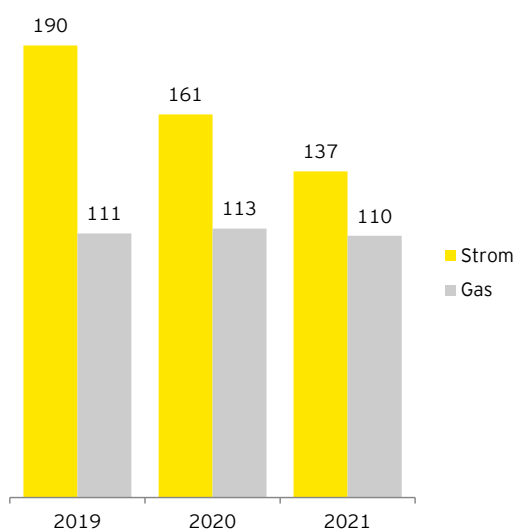
Wir verbrauchen Wasser in den Sanitärbereichen, in den Teeküchen und im Betriebsrestaurant.

Direkte Umweltaspekte:
Stromverbrauch
Verbrauch an Büromaterial
Abfälle
Dienstreisen

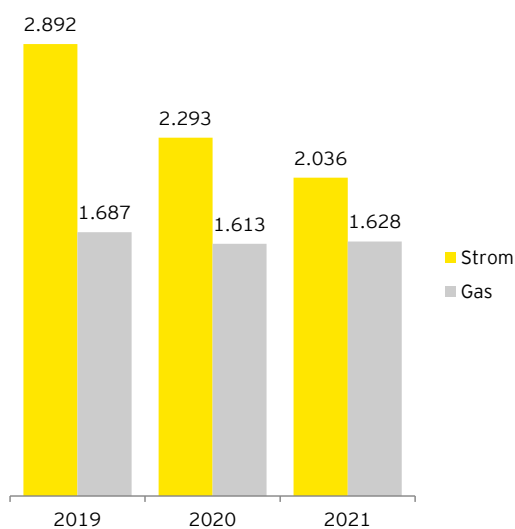
Indirekte Umweltaspekte:
Gebäudebetrieb
(Heizung, Kühlung, Beleuchtung)
Pendeln der Beschäftigten
Tätigkeiten von Dienstleistern
Tätigkeiten von Mandanten



Verbrauch Strom und Gas kWh/Jahr pro Quadratmeter:



Verbrauch Strom und Gas kWh/Jahr pro Beschäftigten:



Materialeinsatz

In Zusammenarbeit mit unserem nationalen Büromateriallieferanten haben wir Standardartikel im Warenkatalog auf nachhaltige Produkte umgestellt, weitere Artikel werden folgen. Diese Produkte, die ein oder mehrere Nachhaltigkeitskriterien erfüllen, sind vom Lieferanten gekennzeichnet. Der Anteil dieser Produkte beträgt im Berichtszeitraum 35,3 %. Beim Einkauf von Büromöbeln achten wir auf hochwertige, langlebige Produkte.

Der Standort Eschborn betreibt eine von zwei deutschen Hausdruckereien. Zur Reduzierung des Papierverbrauchs haben wir bereits vor einigen Jahren den Duplexdruck auch für (Prüfungs-)Berichte eingeführt. Zudem arbeiten wir kontinuierlich an der Identifizierung weiterer Maßnahmen, wie der erfolgten bundesweiten Umstellung der Geschäfts-, Berichts- und Kopierpapiere auf Umweltpapier. Die Umstellung der Kuverts auf Umweltpapier wurde zwischenzeitlich ebenfalls abgeschlossen.

Im Rahmen unserer Nachhaltigkeitsstrategie richten wir unsere Hardwarenutzung auf eine möglichst lange Lebensdauer aus. Für Smartphones setzen wir seit 2019 das Mietmodell eines Dienstleisters ein, der von uns zurückgegebene Geräte dem Gebrauchtmittelmarkt zuführt. Unser IT-Portfolio wird laufend auf Nachhaltigkeit geprüft und um umweltfreundliche Produkte ergänzt. 2021 haben wir ein nachhaltiges Smartphone in die Auswahl aufgenommen. Zudem bieten wir unseren Beschäftigten die Option der Nutzungsverlängerung bei Mietende.



Abfälle

Den Anfall von Abfall bewerten wir als wesentlichen Umweltaspekt, weil nicht alle Abfälle stofflich verwertet werden und wir trotz der erreichten Fortschritte noch weiteres Potential sehen. Den größten Anteil stellen nicht gefährliche Abfälle dar, darunter vor allem Altpapier und Pappe und gemischte Siedlungsabfälle. Als gefährliche Abfälle fallen Altbatterien und Elektroaltgeräte sowie Leuchtstoffröhren an.

Um den Anteil der gemischten Siedlungsabfälle zu reduzieren, haben wir ein neues Abfallkonzept umgesetzt. Dies beinhaltet unter anderem neue Abfallbehälter in den Teeküchen und Trakten sowie Informationen, um den Beschäftigten die weitere Abfalltrennung zu erleichtern.

2022 wurden in großem Umfang Monitore ersetzt. Unsere ausgemusterte IT-Hardware entsorgen wir über das gemeinnützige IT-Systemhaus AfB.

Biologische Vielfalt

Zur Förderung der biologischen Vielfalt haben wir 2018 einen Teil der angemieteten Grünfläche in einen naturbelassenen Trockenrasen mit Blühpflanzen umgewandelt. Die Fläche wurde 2019 noch insektenfreundlicher gestaltet und 2020 um einen Totholzhaufen als Unterschlupf für Insekten ergänzt. Zudem kamen fünf Nistkästen für Vögel hinzu.

Emissionen

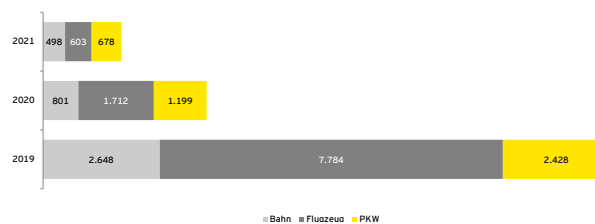
Da zur Beheizung des Gebäudes nur Gas eingesetzt wird, entstehen keine relevanten Emissionen SO₂, NO_x oder

Feinstaub. Beim Betrieb der Klimanlage kann es zu Leckagen an Kältemitteln kommen. Da diese fluorierte Kohlenstoffverbindungen enthalten, sind sie als Treibhausgase einzustufen. Die Nachfüllmengen werden vom Gebäudebetreiber gemeldet und von uns in CO₂-Äquivalente umgerechnet. Unter Einbeziehung von Fachplanern ist der Gebäudeeigentümer bemüht, die Anlage mit geeigneten technischen Möglichkeiten weiter zu optimieren und damit auch Kältemittelleckagen zu verringern. Die Dichtheit der Anlage wird in engen Intervallen kontrolliert.

Ein wesentlicher Anteil unserer CO₂-Emissionen entsteht durch Dienstreisen, und einige Reisetätigkeiten für die individuelle Betreuung unserer Mandant:innen lassen sich nicht vermeiden. Die Daten zur dienstlichen Mobilität erfassen wir zentral. Da eine standortbezogene Erhebung nicht möglich ist, weisen wir die Angaben der Standorten in Relation zur Mitarbeiteranzahl aus.

Durch die Nutzung von Rechenleistung entstehen CO₂-Emissionen, die wir zukünftig genauer betrachten werden, um dazu geeignete Maßnahmen abzuleiten.

Dienstliche Mobilität Verkehrsleistung km/Jahr pro Beschäftigten:





Indirekte Aspekte

Zu unseren indirekten Umweltaspekten, also denen, die wir nur teilweise beeinflussen können, gehört auch das Pendeln der Beschäftigten. Um auch hier einen Beitrag zu leisten, haben wir 2020 das EY Frankfurt Lease Bike pilotiert, das seit März 2021 an allen deutschen Standorten unseren Mitarbeitern als Dienstrad-Programm zur Verfügung steht. Stand Mai 2022 wurden am Standort Eschborn rund 180 Fahrräder geleast.

Durch den Transport und die Logistik von Produkten entstehen CO₂-Emissionen, die wir ebenfalls nur bedingt beeinflussen können. Wir verringern jedoch einen Teil dieser Emissionen durch die Nutzung von GOGREEN-Produkten und -Services.

In Ausschreibungsprozessen evaluieren wir Lieferanten anhand von umweltspezifischen Fragestellungen. Ein Anteil unserer Lieferanten hat sich der Science Based Targets Initiative angeschlossen.

Unseren Beschäftigten im Einkauf bieten wir unterschiedliche Trainings zu Nachhaltigkeitsthemen. 2022 fand eine Learning Week zum Thema ESG (Environment, Social, Governance) statt. Ein weiteres Training betraf das Lieferkettensorgfaltspflichtengesetz.

Der von uns beauftragte Betreiber des Mitarbeiterrestaurants nutzt weitgehend regionale Lieferanten, Bio-Lebensmittel und fair gehandelte Produkte sowie ausschließlich MSC-zertifizierten Fisch. Produkte wie Aluminiumfolie oder Thunfisch werden nicht eingesetzt.

FSC® Chain-of-Custody*

Um den Umweltgedanken auch durch Produkte wie Broschüren, Inserts, Flyer, Newsletters, Einladungen und Antwortkarten, die vormals in unseren Hausdruckereien Hamburg, Eschborn und Stuttgart hergestellt wurden, deutlicher zum Ausdruck zu bringen, haben wir 2013 entschieden, für diese drei Produktionsstätten eine Zertifizierung nach FSC®-Multi-Site Chain-of-Custody vorzusehen. Im Mai 2014 erhielten wir das Zertifikat für den Produktkettennachweis mit der FSC®-Registrierungsnummer TUVDC-COC-100810 und der Lizenznummer FSC®-C121314. Nach der erfolgreichen Rezertifizierung im März 2019, wurde unser Zertifikat für weitere fünf Jahre verlängert und behält somit bis Mai 2024 seine Gültigkeit. Seit Mai 2022 werden Druckprodukte mit FSC®-Logo ausschließlich in unserer Hausdruckerei in Stuttgart hergestellt. Diese Zentralisierung verhindert redundante Lagerhaltung von Produktionsmaterialien wie beispielsweise Papier und reduziert somit Transportemissionen. Zudem sind die jährlichen Überprüfungsaudits an nur noch einem Standort (Single-Site-Zertifizierung) erforderlich, was reisebedingte Emissionen des Auditors und der jeweiligen Beschäftigten ebenfalls reduziert.

Im letzten Betrachtungszeitraum März 2021 bis Mai 2022 wurden 430 kg Papier für die Herstellung von FSC®-relevanten Produkten verwendet, womit die Produktion ggü. dem Vorjahr mit - 46 % erneut einen starken Rückgang verzeichnete

*[Forest Stewardship Council](#) (Zertifizierung für Produkte aus nachhaltiger Forstwirtschaft)



Unser soziales Engagement

EY Ripples

Mit unserem Anspruch *Building a better working world* wollen wir auch nachhaltig handeln. Mit unserem globalen Corporate Volunteering-Programm *EY Ripples* setzen wir genau da an, wo wir als EY den besten Beitrag leisten können. Wir nutzen unsere Fähigkeiten, um die nächste Generation besser auf die Zukunft vorzubereiten, arbeiten gemeinsam mit Impact-Entrepreneur:innen an großen Zielen und engagieren uns bei Umweltinitiativen.

Im Sinne eines Corporate Volunteerings können sich unsere Beschäftigten über *EY Ripples* mit einem Teil ihrer Arbeitszeit in vielfältigen Projekten engagieren. Dabei arbeiten beispielsweise EY-Fachleute mit Umweltorganisationen und Impact-Unternehmern zusammen, um deren Nachhaltigkeit und Widerstandsfähigkeit zu verbessern und innovative Antworten auf die Klimakrise zu finden. Neben Pro-bono-Anleitungen bieten EY-Beschäftigte auch Mentoring und Coaching an, um die Teilnehmer bei der Bewältigung ihrer größten Herausforderungen und dem Ergreifen von Chancen zu unterstützen.

In anderen Projekten leiten EY-Beschäftigte handlungsorientierte Workshops, um ihre Umweltkompetenz weiter zu steigern und ihr Verantwortungsgefühl zu stärken. Neben der Arbeit mit Studierenden, um die Leidenschaft und Kreativität der Generation Z für innovative Ideen zu nutzen, führen EY-Teams auch Workshops mit Unternehmen und gesellschaftlichen Gruppen durch. In wieder anderen Projekten unterstützen EY-Beschäftigte wissenschaftliche Forschungsprojekte und tragen so zur zeitnahen Erhebung und Analyse unverzichtbarer Daten für die Gestaltung der Umweltpolitik und -strategie bei. Weitere Informationen dazu finden Sie unter ey.com/de_de/careers/corporate-responsibility-sustainability.

Nachhaltige Werbeartikel

Seit 2016 legen wir Wert darauf, in unserem Giveaway Shop umweltfreundliche Produkte anzubieten. Grundsätzlich achten wir bei der Auswahl von neuen Werbeartikeln verstärkt auf wertige, langlebige Produkte und umweltfreundliche Verpackungen aus nachwachsenden Rohstoffen. Wir möchten die Produktion von Wegwerfprodukten für den einmaligen Gebrauch vermeiden. Bei Sonderproduktionen werden vom Dienstleister immer umweltfreundliche Alternativen angeboten, um das Bewusstsein für um Nachhaltigkeit zu schaffen.

Per Juli 2022 wurde ein Anteil von 42 % nachhaltiger Werbeartikel im Giveaway Shop erzielt. Ziel ist es, 2023 rund 70 % nachhaltige Produkte für die internationale Area Europe West zu haben. Für EY produzierte Werbemittel werden international für Europa West vereinheitlicht, um CO₂-Emissionen und Kosten zu reduzieren.



Nachhaltigkeitsbericht

Wir unterliegen nicht der Berichtspflicht gemäß CSR-Richtlinie, veröffentlichen aber dennoch seit einigen Jahren einen Nachhaltigkeitsbericht, in dem wir über unsere Tätigkeiten und Leistungen zur nachhaltigen Entwicklung berichten. Wir orientieren uns dabei am Standard der Global Reporting Initiative (GRI). Mehr dazu erfahren Sie auf: ey.com/de_de/corporate-responsibility/nachhaltigkeit-bei-ey.

Obstspenden für Grundschul Kinder

Frisches Obst für Schüler in Deutschland hilft Bauern in Afrika: Seit 2012 spenden EY Frankfurt und Fruitful Office Obst für die Grundschüler der Günderrodeschule in Frankfurt am Main. EY spendet wöchentlich 400 Portionen, Fruitful Office steuert weitere 160 Portionen bei, damit die 320 Schüler aus über 40 Nationen dienstags und donnerstags frisches Obst erhalten. Die Idee entstand nach einer Aktion unserer Initiative EYcares, bei der EY-Mitarbeiter sich sozial engagieren können.

Fruitful Office unterstützt an seinen Standorten in Großbritannien, Belgien, Irland, den Niederlanden und Deutschland die Initiative [Tree Planting in Malawi](#) von Ripple Africa. Für jeden von Fruitful Office verkauften Obstkorb wird ein Baum gepflanzt - inzwischen über drei Millionen. Die Spendenaktion von EY und Fruitful Office finanzierte bislang über 2.700 Bäume in Malawi.





Unsere Umweltkennzahlen

Erläuterung

Auf Grund der Corona-Pandemie hat sich der Anteil der Beschäftigten, die täglich die Büroräume am Standort nutzen, verringert. Ebenso sind die Reisetätigkeiten per Pkw, Bahn und Flugzeug zurückgegangen. Diese Entwicklung hatte einen deutlichen Einfluss auf unsere Umweltkennzahlen, weshalb sie nur bedingt mit den Kennzahlen der Vorjahre vergleichbar sind. Einige wesentliche Entwicklungen wollen wir dennoch im Folgenden erläutern.

Grunddaten:	Einheit	2019	2020	2021
Mitarbeitende (MA)		2.700	2.880	2.769
Grundstücksfläche	m ²	15.772	15.772	15.772
davon versiegelte Fläche ¹	m ²	8.776	8.776	8.776
davon naturnahe Fläche am Standort	m ²	520	520	520
Büro- und Servicefläche	m ²	41.042	41.042	41.042
Parkplätze (Tiefgarage)	Stück	1.238	1.238	1.238
Parkplätze (Freifläche)	Stück	26	26	26
Fuhrpark	E-Auto	1	1	1

¹ Ende 2013 erging ein Bescheid der Stadt Eschborn zur endgültigen Bemessung der versiegelten Fläche.

² Zertifizierter Strom aus erneuerbaren Energien.

³ Die Abfallbezeichnungen wurden entsprechend der Benennung der AVV-Schlüssel angepasst.

⁴ 2019 wurden Akten im Umfang von 110.190 kg Papier vernichtet.

⁵ Entsorgerwechsel zum 01.08.2019. Der neue Entsorger hat eine Einsortierung in AVV 200301 vorgenommen. Der ehemalige Entsorger hat 46500 kg unter AVV-150106 gelistet.

⁶ Gewicht gemäß Angabe des Entsorgers.

⁷ Einbezogen sind PKW- und Flugzeugreisen. CO₂-Faktoren gem. ProBas Datenbank des Umweltbundesamtes.

⁸ 2021 erfolgte die Auffüllung von insgesamt 54 kg Kältemittel (2020: 113kg; 2019: 80,6 kg).

⁹ CO₂-Faktor gemäß Angabe des Versorgers 202 g CO₂/kWh (2020 auch 202 g CO₂/kWh).

¹⁰ 2020: Es wurde ein neuer Fettabscheider mit einem größerem Volumen eingebaut. Bei gleichbleibenden Leerungsintervallen führt dieses zu einem größerem Aufkommen an Schmutzwasser.

¹¹ Das sind 46,7 % von der Gesamtabfallmenge. Die Nachbehandlung gemäß Gewerbeabfallverordnung ist durch den Entsorger sichergestellt.

¹² Coronabedingt war das EnjoY 2021 nicht in Betrieb. Das Essen wurde von Consortium extern zubereitet und geliefert.

¹³ Der Wert erklärt sich auf Grund der sehr geringen Niederschlagsmengen (April-September in Liter/m² aus den WISAG Verbrauchsauswertungen: 2019: 299 | 2020: 188,8 | 2021: 385,6) und der umfangreichen Neubepflanzungen (Hecke etc.) und Neugestaltung der Hochbeete auf dem Vorplatz.

¹⁴ Hier handelt es sich um Glas, Abfallschlüssel 170202, in 2019 sind es Verpackungen aus Glas, Abfallschlüssel 150107.

Die Erdgasverbräuche wurden um Gradtagszahlen bereinigt (Klimadaten deutscher Stationen, Wetterstation Frankfurt-Westend). Dafür wurde der Verbrauch durch das Verhältnis zum langjährigen Mittel dividiert: 1,08 für 2021 (0,90 für 2020).



Kernindikatoren		Gesamtaufkommen des Standorts			Vergleich ggü. Vorjahr	Aufkommen pro MA
		2019	2020	2021	%	2021
Energieeffizienz und Wasserverbrauch						
Erdgas (bereinigt um Gradtagszahl)	kWh	4.554.912	4.645.510	4.508.569	-2,9%	1.628,23
Gesamtstromverbrauch ²	kWh	7.807.204	6.603.159	5.638.802	-14,6%	2.036,40
davon Strom (ohne Restaurant)	kWh	7.696.007	6.551.159	5.606.668	-14,4%	2.024,80
davon Strom Restaurant	kWh	111.197	52.000	32.134	-38,2%	11,60
Gesamtwasserverbrauch	m ³	35.115	31.093	23.469	-24,5%	8,48
davon Restaurant	m ³	881	289	177	-38,8%	0,06
davon Bewässerung Grünflächen	m ³	3.635	7.846 ¹³	3.095	-60,6%	1,12
davon Nachspeisung Zierbrunnen	m ³	209	839	776	-7,5%	0,28
Abfallaufkommen (nicht gefährlich)³						
Papier und Pappe, auch Verpackungen	kg	192.290 ⁴	41.290 ⁴	23.352	-43,4%	8,43
Gemischte Siedlungsabfälle	kg	85.620 ⁵	45.680 ¹¹	36.761	-19,5%	13,28
Küchen- u. Kantinenabfälle	kg	25.800	5.900	2.600	-55,9%	0,94
Glas	kg	1.300	0	340 ¹⁴		0,12
Verpackungen aus Kunststoff	kg	5.070 ⁶	5.070	5.070	0,0%	1,83
Alkalibatterien	kg			500		0,18
Elektrische und elektronische Geräte	kg		660	0	-100,0%	0,00
Fettabscheider	kg	15.440	20.460 ¹⁰	14.415	-29,5%	5,21
Speiseöle und -fette	kg	80	71	0 ¹²	-100,0%	0,00
Abfallaufkommen (gefährlich)						
Geräte (Gefährliche Bestandteile)	kg	268	255	171	-32,9%	0,06
Leuchtstoffröhren	kg	106	212	194	-8,5%	0,07
Batterien	kg	270	610	0	-100,0%	0,00
Materialeffizienz						
Geschäfts-, Berichts- und Kopierpapier	kg	65.489	30.353	20.128	-33,7%	7,27
davon Reproduction SW-Druck	kg	9.996	9.769	4.648	-52,4%	1,68
davon Reproduction Farbdruck	kg	10.803	7.301	5.150	-29,5%	1,86
Dienstliche Mobilität						
Bahn (Nah- und Fernverkehr)	km	7.149.454	2.305.918	1.377.975	-40,2%	497,64
Flugzeug	km	21.017.939	4.931.061	1.669.563	-66,1%	602,95
PKW (Privat- und Mietwagen)	km	6.556.412	3.454.484	1.876.773	-45,7%	677,78
Summe	km	34.723.805	10.691.463	4.924.311	-53,9%	1.778,37
CO₂-Emissionen (inkl. Restaurant, aktuelle CO₂-Äquivalente)						
Erdgas	kg CO ₂	920.092	938.393	910.731 ⁹	-2,9%	328,90
dienstliche Mobilität ⁷	kg CO ₂	4.150.222	1.226.323	502.906	-59,0%	181,62
ersetztes Kältemittel ⁸	kg CO ₂	142.984	200.462	95.796	-52,2%	34,60
Summe	kg CO₂	5.213.298	2.365.178	1.509.433	-36,2%	545,12



Unsere Umweltziele des Vorjahres

Ergebnisse früherer Umweltziele

Viele Maßnahmen tragen zur kontinuierlichen Verbesserung unserer Umweltleistung bei. Im Folgenden stellen wir die Ergebnisse der Maßnahmen aus unseren Umweltzielen dar, die in der letzten Umwelterklärung neu oder noch nicht abgeschlossen waren.

Direkte Umweltaspekte		
Ziel	Zentral Lokal	Ergebnis
Energieeffizienz und Wasserverbrauch		
Austausch von medientechnischen Einbauten (Monitore, Projektoren etc.) in den Konferenzräumen gegen energieeffizientere Geräte.	L	Es wurden 24 Räume modernisiert, die drei verbleibenden Räume werden 2023 modernisiert.
Prüfung des Austauschs der Kompaktleuchtstoffröhren gegen LED in den bestehenden Bürostehleuchten.	L	Kein geeignetes Produkt auf dem Markt vorhanden, daher weitere Marktbeobachtung.
Reduzierung des Wasserverbrauchs.	L	Im Mai 2022 Umstellung auf Schaumseife statt Flüssigseife.
Materialeffizienz		
30 % Anteil nachhaltiger Werbeartikel im Giveaway Shop.	Z	Im Juli 2022 wurde ein Anteil von 42 % nachhaltiger Werbeartikel erzielt und 70 % als neues Ziel definiert.
Abfallaufkommen		
Abfallreduzierung bzw. Wandlung in recyclingfähigen Abfall durch neues Abfallkonzept.	L	Im Mai 2022 wurde das neue Abfallkonzept eingeführt, woraus weitere Maßnahmen abgeleitet werden.
Reduzierung des Restmüllanteils.	L	Umstellung des Handtuchpapiers auf ein Recycling-System ist erfolgt.
Dienstliche Mobilität (Flug-, Bahn-, PKW-Reisen)		
Verstärkte Nutzung von Video- und Telefonkonferenzen mit Microsoft Teams.	L	Teams wurde an allen Arbeitsplätzen und in allen Besprechungsräumen in den Regelgeschossen etabliert, ebenso in 24 von 27 Konferenzräumen.
Reduzierung der Flug- und PKW-Kilometer und damit des CO ₂ -Ausstoßes.	Z	Die Flugkilometer sanken um 66,1 % absolut. Die PKW-Kilometer sanken um 45,7 % absolut.
Zunahme CO ₂ -neutraler Bahnfahrten anstelle von Flugzeug oder PKW.	Z	Pandemiebedingt sanken die Bahnkilometer um 40,2 % absolut.
Reduzierung von CO ₂ -Emissionen der dienstlichen Mobilität von 5 % pro Jahr absolut, bezogen auf das Basisjahr 2018 für die Dauer von fünf Jahren.	Z	Die Senkung 2021 beträgt 59 % (ggü. 70,5 % 2020).
Aktualisierung der Travel Policy.	Z	Aktualisierte Version seit Mai 2022.



Indirekte Umweltaspekte

Ziel	Zentral Lokal	Ergebnis
Arbeitswege EY-Mitarbeiter		
EY-Fahrzeugprogramm: Steigerung der Anzahl von Hybridmodellen und E-Fahrzeugen.	L	Aktuell fahren über Firmen-Leasing 21 Mitarbeiter des Standorts Eschborn Vollelektro/Plug-in-Hybride, weitere 11 sind bestellt.
Installation von Ladestationen inkl. Abrechnungssystem für Mitarbeiter.	L	Die Erweiterung von drei auf 22 Ladestationen ist nahezu abgeschlossen und wird bis voraussichtlich Ende 2022 fertiggestellt.
Einbeziehung der Lieferanten		
Lieferantenbewertung des Umwelt- und Arbeitsschutzes.	Z	Ausgewählte Lieferanten und Dienstleister wurden auf Basis des globalen EY Environmental Social Governance Services Frameworks nach neuen Kriterien bewertet.

Umweltmanagementsystem

EMAS-Registrierung für zwei weitere deutsche Standorte.	Z	Zieltermin auf Ende 2023 angepasst.
Zertifizierung aller deutschen Standorte nach ISO 45001:2018 bis Ende 2022.	Z	Alle deutschen Standorte wurden zertifiziert.



Neue Umweltziele und -maßnahmen

Vorschau und Auszug aus unserem Umweltprogramm 2023-2025

Die Tabelle zeigt einen Auszug unseres Umweltprogramms, also unserer Umweltziele und der dazu festgelegten Maßnahmen für die kommenden drei Jahre. Wo dies möglich und praktikabel ist, sind die Ziele oder Maßnahmen quantifiziert. Da alle unsere deutschen Standorte seit 2021 nach ISO 14001 zertifiziert sind und ebenfalls Umweltziele festgelegt haben, ist zudem angegeben, welche Ziele lokale und welche zentrale Gültigkeit haben.

Direkte Umweltaspekte					
	Ziel	Maßnahme	Zentral Lokal	Verantwortlichkeit	Umsetzung
Energieeffizienz					
Strom	Reduzierung des Energieverbrauchs 2022–2025 um 5 %.	Modernisierung der Medientechnik seit 2015, u. a. um Reisetätigkeiten zu reduzieren: die verbleibenden drei von 27 Räumen folgen 2023.	L	EMAS-Team	Q2 2023
		Analyse weiterer Einsparmöglichkeiten mit externen Dienstleister und Betreiber der Haustechnik und Ableiten weiterer Maßnahmen.	L	EMAS-Team	Q1 2023
Materialeffizienz					
Nachhaltige Werbeatikel	Bis Ende 2024 sollen die Werbeatikel des Giveaway Shops zu 100 % nachhaltige Kriterien erfüllen.	Kriterienkatalog für Produktauswahl und Produktentwicklung mit dem Dienstleister und Umstellung weiterer Produkte.	Z	Marketing	Q4 2024
Abfallaufkommen					
Wertstofftrennung	Reduzierung des Restmüllaufkommens (gemischte Siedlungsabfälle) auf max. 20 kg/MA und Jahr.	Vertiefte Analyse der Abfallmengen.	L	EMAS-Team	Q2 2023
		Weiterentwicklung des Kommunikationskonzepts zur Abfalltrennung.	L	EMAS-Team	Q3 2023
Dienstliche Mobilität					
Flug, PKW, Bahn	Reduzierung von CO ₂ -Emissionen von 5 % pro Jahr absolut, bezogen auf das Basisjahr 2018 für die Dauer von fünf Jahren. Reduzierung der Flug- und PKW-Kilometer und damit des CO ₂ -Ausstoßes. Zunahme CO ₂ -neutraler Bahnfahrten anstelle von Flugzeug oder Auto.	Erneute Prüfung und Anpassung der Travel Policy.	Z	COO	Q4 2023
		Projektierung eines ÖPNV-Zuschusses mittels App.	Z	COO	Q4 2023



Indirekte Umweltaspekte					
	Ziel	Maßnahme	Zentral Lokal	Verantwortlichkeit	Umsetzung
Arbeitswege EY-Mitarbeiter					
Umweltgerechte Mobilität	EY-Fahrzeugprogramm: Steigerung der Anzahl von Hybridmodellen und E-Fahrzeugen um 30 Stück.	Aktive Bewerbung von Hybridmodellen und E-Fahrzeugen.	Z	Car Group	Q4 2025
	Förderung der E-Mobilität.	Erweiterung von 3 auf 22 Ladestationen und zusätzliches Abrechnungssystem für Mitarbeiter.	L	EMAS-Team	Q4 2022
Einbeziehung der Lieferanten					
Auswahl von Produkten und Dienstleistungen	Steigerung der Nutzung nachhaltiger Produkte und Mehrwegverpackungen.	Auswahl und Beschaffung von nachhaltigen Standardartikeln. Bei Sonderproduktionen werden nur umweltfreundliche Alternativen angeboten.	Z	Brand Communications & Marketing	Q4 2023
	75% der EY Lieferanten (gemessen am Ausgabevolumen) müssen sich bis zum Finanzjahr 2025 der Science Based Target Initiative (SBTi) angeschlossen haben.	Kommunikation der neuen Anforderungen.	Z	Procurement	Q4 2025
	Steigerung der Nutzung nachhaltiger Produkte und Mehrwegverpackungen.	Schulung von 50 % der Beschäftigten im Office Support mit Einkaufstätigkeit	Z	EMAS-Kern-Team + Procurement	Q3 2023
Umweltmanagementsystem					
Alle Umweltaspekte	Verbesserung der Umweltleistung	EMAS-Registrierung von zwei weiteren deutschen Stand-orten	Z	COO + FM Lead	Q4 2023



Gültigkeitserklärung

Die im Folgenden aufgeführten Umweltgutachter bestätigen, begutachtet zu haben, dass der Standort Mergenthalerallee 3-5 in 65760 Eschborn, wie in der vorliegenden Umwelterklärung der Organisation Ernst & Young GmbH Wirtschaftsprüfungsgesellschaft mit der Registrierungsnummer DE-125-00054 angegeben, alle Anforderungen der Verordnung (EG) Nr. 1221/2009 des Europäischen Parlaments und des Rates vom 25. November 2009 in der Fassung vom 28.08.2017 und 19.12.2018 über die freiwillige Teilnahme von Organisationen an einem Gemeinschaftssystem für Umweltmanagement und Umweltbetriebsprüfung (EMAS) erfüllt.

Name des Umweltgutachters	Registrierungsnummer	Zugelassen für die Bereiche (NACE)
Prof. Dr.-Ing. Jan Uwe Lieback	DE-V-0026	
Dr. Georg Sulzer	DE-V-0041	69.2 Wirtschaftsprüfung und Steuerberatung

Mit Unterzeichnung dieser Erklärung wird bestätigt, dass:

- die Begutachtung und Validierung in voller Übereinstimmung mit den Anforderungen der Verordnung (EG) Nr. 1221/2009 in der durch die Verordnung (EU) 2017/1505 und (EU) 2018/2026 der Kommission geänderten Fassung durchgeführt wurden,
- das Ergebnis der Begutachtung und Validierung bestätigt, dass keine Belege für die Nichteinhaltung der geltenden Umweltvorschriften vorliegen und
- die Daten und Angaben der Umwelterklärung ein verlässliches, glaubhaftes und wahrheitsgetreues Bild sämtlicher Tätigkeiten der Organisation geben.

Diese Erklärung kann nicht mit einer EMAS-Registrierung gleichgesetzt werden. Die EMAS-Registrierung kann nur durch eine zuständige Stelle gemäß der Verordnung (EG) Nr. 1221/2009 erfolgen. Diese Erklärung darf nicht als eigenständige Grundlage für die Unterrichtung der Öffentlichkeit verwendet werden.

Berlin, den 13.12.2022



Prof. Dr.-Ing. Jan Uwe Lieback
Umweltgutachter DE-V-0026



Dr. Georg Sulzer
Umweltgutachter DE-V-0041

**GUT Zertifizierungsgesellschaft
für Managementsysteme mbH
Umweltgutachter DE-V-0213**

Eichenstraße 3 b
D-12435 Berlin

Tel: +49 30 233 2021-0
Fax: +49 30 233 2021-39
E-Mail: info@gut-cert.de

Tel: +49 172 1036364
E-Mail: sulzer@t-online.de

Niederlassungsleiterin

Elfriede Eckl
Telefon +49 6196 996 27339
elfriede.eckl@de.ey.com

Umweltmanagementbeauftragte

Heidi Silling
Telefon +49 201 2421 10328
heidi.silling@de.ey.com

Office Support Regio Lead

Steffen Altzschner
Telefon +49 6196 996 21722
steffen.altzschner@de.ey.com

Herausgeber

Ernst & Young GmbH
Wirtschaftsprüfungsgesellschaft
Mergenthalerallee 3-5
65760 Eschborn/Frankfurt/M.

Mit unserer Arbeit setzen wir uns für eine besser funktionierende Welt ein. Wir helfen unseren Kunden, Mitarbeitenden und der Gesellschaft, langfristige Werte zu schaffen und das Vertrauen in die Kapitalmärkte zu stärken.

In mehr als 150 Ländern unterstützen wir unsere Kunden, verantwortungsvoll zu wachsen und den digitalen Wandel zu gestalten. Dabei setzen wir auf Diversität im Team sowie Daten und modernste Technologien in unseren Dienstleistungen.

Ob Assurance, Tax & Law, Strategy and Transactions oder Consulting: Unsere Teams stellen bessere Fragen, um neue und bessere Antworten auf die komplexen Herausforderungen unserer Zeit geben zu können.

„EY“ und „wir“ beziehen sich in dieser Publikation auf alle deutschen Mitgliedsunternehmen von Ernst & Young Global Limited (EYG). Jedes EYG-Mitgliedsunternehmen ist rechtlich selbstständig und unabhängig. Ernst & Young Global Limited ist eine Gesellschaft mit beschränkter Haftung nach englischem Recht und erbringt keine Leistungen für Mandanten. Informationen darüber, wie EY personenbezogene Daten sammelt und verwendet, sowie eine Beschreibung der Rechte, die Einzelpersonen gemäß der Datenschutzgesetzgebung haben, sind über ey.com/privacy verfügbar. Weitere Informationen zu unserer Organisation finden Sie unter ey.com.

In Deutschland finden Sie uns an 20 Standorten.

© 2022 Ernst & Young GmbH
Wirtschaftsprüfungsgesellschaft
All Rights Reserved.

AND2212

ED None

Diese Publikation ist lediglich als allgemeine, unverbindliche Information gedacht und kann daher nicht als Ersatz für eine detaillierte Recherche oder eine fachkundige Beratung oder Auskunft dienen. Es besteht kein Anspruch auf sachliche Richtigkeit, Vollständigkeit und/oder Aktualität. Jegliche Haftung seitens der Ernst & Young GmbH Wirtschaftsprüfungsgesellschaft und/oder anderer Mitgliedsunternehmen der globalen EY-Organisation wird ausgeschlossen.

ey.com/de