



Building a better
working world

EY's årsrapport 2017/18

People + Business = EY

ey.com/dk

CVR-nr. 30 70 02 28

Ernst & Young P/S | Osvald Helmuths Vej 4 | 2000 Frederiksberg



Indhold

- 3 **People + Business = EY**
- 4 **Assurance**
- 5 **Advisory**
- 6 **Tax & Law**
- 7 **Transactions**
- 8 **Stærk vækst – nordisk og globalt**
- 11 **Den digitale revolution
– digital confidence**
- 12 **Den foretrukne arbejdsgiver**
- 16 **EY Entrepreneur Of The Year
– en hyldest til de fremmeste
vækstskabere**
- 18 **Samfundsansvar**
- 22 **EY koncernen**
- 24 **Hoved- og nøgletal**
- 25 **EY's danske ledelse**
- 26 **Selskabsoplysninger**
- 27 **Ledelsespåtegning**
- 28 **Den uafhængige revisors erklæring**
- 31 **Regnskab**
- 38 **Noter**



People + Business = EY

EY er et kompetent og sikkert valg for virksomheder, organisationer og det offentlige, når der er brug for rådgivning og revision, som skaber værdi. Vores kunder og potentielle kunder skal opleve, at vi altid har noget at byde på, altid dygtige EY'ere, der kan hjælpe med at gøre en forskel. Vi er en nordisk og globalt integreret virksomhed, og det kombinerer vi med et stærkt lokalt markedsfokus.

Vi hjælper et bredt udsnit af dansk erhvervsliv med at skabe tillid og tryghed til den økonomiske rapportering, med at forstå og overholde regnskabslovgivning, skattelovgivning, foretage opkøb og frasalg og med at håndtere de omvæltninger og udfordringer, de møder, når det gælder digital omstilling, cybersikkerhed, dataanalyse, automatisering og meget andet. Et velfungerende og succesfuldt erhvervsliv er afgørende for vores virksomhed og for samfundet. Og vi kan gøre en forskel. Det er det, vi mener med vores formål: Building a better working world.

Et år med forandring

EY har i regnskabsåret 17/18 en omsætning på 1.832 mio. kr. Det er en vækst på 2,2 % i forhold til det foregående regnskabsår. Vi forventede en vækst på 5-7 %, og set i det lys er omsætningsudviklingen ikke fuldt på niveau med vores ambitioner. Der er imidlertid forretningsområder, der udvikler sig over forventning og mange positive momenter i året, der er gået, men vi skal have hele vores forretning med. EY i Danmark har været igennem en markant transformation over de seneste år. Vi står godt rustet til konkurrencen fremadrettet.

Resultat før skat udgør 28 mio. kr. (2016/17: 25 mio. kr.). Set i lyset af den generelle økonomiske udvikling i Danmark og i vores branche er resultatet tilfredsstillende.

Fra 1. juli 2018 er Torben Bender udpeget som ny adm. direktør. Tidligere adm. direktør Jesper Koefoed fortsætter i en rolle som bestyrelsesformand i EY i Danmark.

I det kommende regnskabsår forventer vi en højere vækst i omsætning end for regnskabsåret 17/18. Vi fortsætter med at styrke og udvikle vores position i markedet og arbejder for, at EY skal være det bedste valg for kunder og medarbejdere. Ambitionen er at øge vores kunde- og markedsorientering og skabe et stærkere brand gennem et øget kendskab og en mere distinkt profil i markedet.

Assurance



Vores revisionsforretning leverer revision og rådgivning til virksomheder og organisationer – fra de største børsnoterede, globale koncerner, over offentlige institutioner til flere tusinde mindre og mellemstore virksomheder.

Høj kvalitet er kernen i vores forretning, og vi hjælper virksomheder med compliance, kontrol og risikostyring. Vi rådgiver også om regnskab samt yder bistand med forebyggelse og undersøgelse af sager om økonomisk kriminalitet.

Inden for revision har EY en flot markedsposition – både blandt de største og blandt mange mindre og mellemstore virksomheder. Omsætningen er på 954 mio. kr., og væksten i 17/18 er på 2,1 %.

Blandt virksomheder af offentlig interesse, de såkaldte 'public interest entities', betyder ny lovgivning, at en række kunder vil være tvunget til at vælge en anden revisor over de kommende år. EY er i dag revisor for 27 % af Danmarks top 100 virksomheder, og vi stræber mod altid at være et relevant valg.

Kernen i revisionsforretningen er at fremskaffe, analysere, validere, forstå, optimere og anvende forretningskritiske data. Vi investerer massivt i revisionsværktøjer og digitale løsninger, så vi er i stand til at håndtere voksende datamængder, afdække og forudse flere risici og levere en større og dybere indsigt. Vores revision er i dag fuldt digitaliseret, og dataanalyse skaber forandring i et stadig højere tempo. Herfra kan vi se en række tendenser, fx Artificial Intelligence (AI) og machine learning, automation og robotics, der yderligere vil accelerere udviklingen.

Den 1. juli 2018 har partner Jan C. Olsen overtaget ansvaret for EY's Assurance-forretning i Danmark og fortsætter vores stærke markedsfokus på tværs af vores 17 kontorer.

Sub-service lines i Assurance

- ▶ Accounting Compliance & Reporting
- ▶ Climate Change & Sustainability Services
- ▶ Financial Accounting Advisory Services
- ▶ Financial Statement Audit
- ▶ Fraud Investigation & Dispute Services



950
medarbejdere



DKK 954 mio.kr.
(+2,1 %)

Advisory

Vores konsulentforretning tager i høj grad afsæt i de digitale udfordringer hos vores kunder, og vi bidrager med rådgivning om fx effektivisering, risikostyring, strategi og forretningsudvikling for at levere målbare resultater. I Norden arbejder Advisory som én samlet rådgivningsenhed. Det betyder, at vi hurtigt kan mobilisere vores konsulenter og sikre vores kunder adgang til de rette kompetencer, den rette viden og brancheindsigt.

Advisory nåede i Danmark en omsætning på 240 mio. kr. mod 244 mio. kr. året før, hvilket er et lille fald.

På flere områder er der positive takter, bl.a. rådgivning til det offentlige, hvor EY blev valgt som leverandør til statens rammeaftale for Management Consulting. Men der er også enkelte større projekter, der har krævet ekstra arbejde og flyttet fokus væk fra nye vækstmuligheder.

Vi ser fortsat et klart vækstpotentiale bl.a. inden for digitalisering, der i disse år udfordrer virksomheder til at forandre og udvikle deres forretningsmodeller og interne strukturer. Vi oplever stor interesse fra både nye og eksisterende kunder, der vil accelerere brugen af Robotics Process Automation (RPA) og Intelligent Automation – to områder, som i særlig grad vil tegne udviklingen af vores forretning, og hvor vi yderligere vil forankre og styrke vores position.



Kompetenceområder i Advisory

- ▶ Performance Improvement
- ▶ Finance & Performance Management
- ▶ Supply Chain & Operations
- ▶ People Advisory Services
- ▶ Outsourcing Advisory
- ▶ Customer & Strategy

IT Advisory & Digital Transformation

- ▶ Digital Strategy
- ▶ Technology Enabled Transformation

Risk related services:

- ▶ Enterprise Risk Management
- ▶ Financial Services Risk Management
- ▶ Internal Audit
- ▶ IT Risk and Assurance



190
medarbejdere



DKK 240 mio.kr.
(-1,6 %)

Tax & Law

Tax & Law rådgiver vores kunder om deres skattemæssige forpligtelser og klæder dem på til at løse komplekse skatte spørgsmål. Vores skattespecialister hjælper kunderne til at forstå og håndtere deres skatteregnskaber og skatterapportering korrekt og give et indblik i skattekonsekvenser på tværs af forretningsaktiviteter. Vi tilbyder også en række juridiske services.

EY's skatteafdeling er en af Danmarks førende, og med vores stærke nordiske og globale integration forstår vi at kombinere lokal indsigt med regional og global viden.

Omsætningen i Tax & Law er for 17/18 på 434 mio. kr. Det er dog mindre end året før. Vi har styrket udviklingen af vores skatteorganisation og det ledelsesmæssige fokus, og står nu godt rustet og forventer igen at skabe vækst i 18/19. Fra september 2018 har vi udpeget en ny Head of Tax & Law i Danmark, partner Henrik Arhning, og sammensat et nyt, stærkt ledelsesteam med bred forankring i vores skatteforretning.

Vi ser et vækstområde inden for bl.a. skattecompliance og -rådgivning, hvor øget kompleksitet, regulering og globalisering stiller stadig nye krav. Hos Tax & Law sætter den hastige digitalisering af virksomheder og skatteadministration desuden et aftryk, og vi hjælper dagligt vores kunder med at navigere digitalt i nye tendenser inden for tax transparency, compliance og metoder.



Sub-service lines i Tax & Law

- ▶ Business Tax Services
- ▶ International Tax Services
- ▶ Indirect Tax
- ▶ Law
- ▶ People Advisory Services
- ▶ Transaction Tax
- ▶ Global Compliance & Reporting
- ▶ EY Net Source



330
medarbejdere



DKK 434 mio.kr.
(-4,6 %)

Transactions



EY assisterer, når det gælder køb og salg af virksomheder, fusioner, joint ventures, værdiansættelser, due diligence, corporate finance og beslægtede services inden for virksomhedstransaktioner. Vi arbejder tæt sammen med vores udenlandske kolleger, og får direkte adgang til den enorme videnbank, som EY råder over globalt.

Vi arbejder sammen med kunder inden for en række sektorer blandt andet consumer products, private equity, energi, teknologi og detailhandel.

I Transactions oplever vi, at M&A i dag for alvor er blevet globalt – det bedste opkøbsmønne eller den bedste køber er oftest ikke begrænset af geografi. Med vores nordiske organisering og globale integration sikrer vi kritisk masse og styrket sektorspecialisering til gavn for vores kunder.

Omsætningen i 17/18 er på 204 mio. kr. Det er en markant stigning i forhold til sidste år. I løbet af året har vi styrket vores kompetencer inden for M&A og digital strategi, og forventer fortsat stor aktivitet i markedet inden for M&A. Fra et allerede højt niveau vokser den globale interesse for opkøb fortsat. Virksomheder søger nye vækstmuligheder gennem adgang til nye markeder, nye innovative produkter, services, processer eller hele forretningsmodeller, som kan udvikles. På den baggrund forventer vi fortsat tocifret vækst i det kommende regnskabsår.

Sub-service lines i Transactions

- ▶ Transaction Support
- ▶ Valuation and Business Modelling
- ▶ Corporate Finance Strategy
- ▶ Infrastructure Advisory
- ▶ Lead Advisory (M&A)
- ▶ Operational Transaction Services
- ▶ Restructuring
- ▶ Transaction Tax



110
medarbejdere



DKK 204 mio.kr.
(+28,3 %)

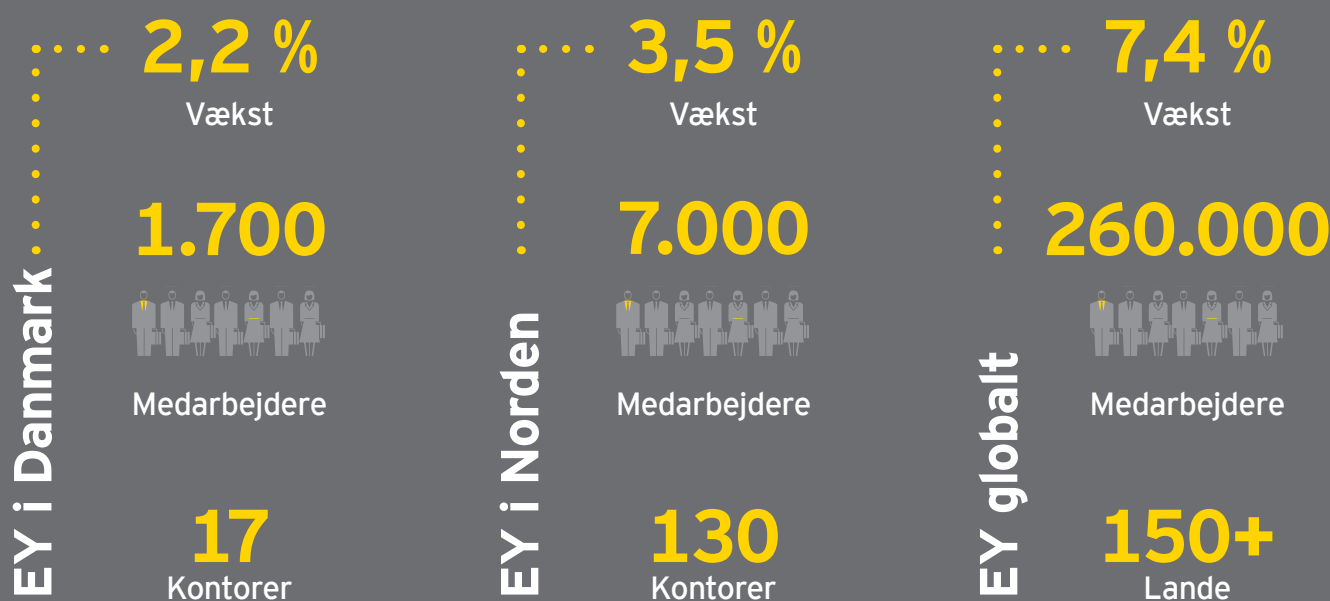
Stærk vækst – nordisk og globalt

For 8. år i træk leverer EY flotte resultater og stærk vækst på globalt plan. Omsætningen i 2017/18 er tæt på 35 mia. USD. Det er en vækst på 7,4 % i forhold til sidste år, og der er vækst i alle service lines.

Den stærke integration af vores forretning både globalt og regionalt er en markant og unik styrke, og det matcher vores kunders tilgang og behov i stadig stigende grad.

Overalt kan vi mobilisere stærke teams, der arbejder ud fra ensartede metoder og trækker på erfaring og specialiseret viden, som vi kobler med lokalt kendskab og eksekvering.

Regionalt i Norden når EY en omsætning på 1,173 mia. USD. Det er en vækst på 3,5 % i forhold til året før, og der er vækst i alle de nordiske lande.

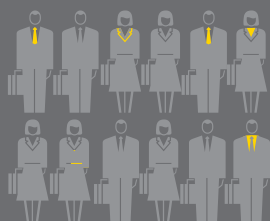


Building a Better Working World

Building a better working world er EY's globale formål, og er et fundament og en drivkraft i alt, hvad vi gør – for vores kunder, medarbejdere og omverdenen. Vi er en stor, global organisation med kontorer i over 150 lande, vi har 260.000 højtuddannede og dygtige medarbejdere med adgang til en stor mængde viden og ekspertise, og vi har en bred berøringsflade til virksomheder, organisationer og myndigheder.

Derfor sætter vores arbejde som revisorer og rådgivere et aftryk på erhvervslivet og arbejdslivet, og vi kan gøre en positiv forskel. Vi bidrager til at skabe tillid og stabilitet på kapitalmarkederne, til at styrke konkurrencekraft og skabe arbejdspladser, til at hjælpe virksomheder med at håndtere udfordringer som globalisering, digitalisering og bæredygtighed. Fremtidens vækst og udvikling vil kræve nye eller bedre løsninger på mange af verdens udfordringer.

1.700



Antal medarbejdere i alt (ultimo)

Nyuddannede medarbejdere

69

startede som trainees
i Assurance FY17 i Danmark

34,8 år

Gennemsnitsalder

3,7 år

Gennemsnitsanciennitet

42 %



58 %

Kønsræssig fordeling K/M (ultimo)

89

Partnere (ultimo)

Universum Student Survey 2018 ¹⁾

Danmark
Business students

13

(2017: nr. 13)

Danmark
Professionals²⁾

32

(2017: 17)

Norden
Business students

2

(2017: nr. 1)

Globalt
Business students

3

(2017: 4)

1) Rangordner hvem 4.500 studerende på førende universiteter i Danmark ser som deres foretrukne arbejdsgiver

2) Universum Professional Survey viser, hvilke arbejdsgivere de erfarne højtuddannede foretrækker



Den digitale revolution – digital confidence

Vores branche er ligesom vores kunder i gang med en spændende digital omstilling.

Digitalisering gennemsyrrer i stadig højere grad vores løsninger, vores kundetilgang og forretningsudvikling i EY. Verden taler om den fjerde industrirevolution som udtryk for, at vi står midt i en teknologisk, social og økonomisk omvæltning, som vil ændre samfundet og måden at drive virksomheder på i fremtiden.

På tværs af industrier og brancher søger virksomheder nye digitale muligheder, og det sætter præg på såvel produktion og udvikling som produkter og services, og også måden virksomheder leverer på og interagerer med kunder på. Digital transformation er en drivkraft i disse år – for nogle en mulighed, for andre en trussel.

En ny bølge af teknologiforandringer såsom Internet of Things (IoT), virtual reality, kunstig intelligens og robotter har potentiale til at skabe endnu større omvæltninger, end vi har set hidtil. Vi hjælper vores kunder med at håndtere den digitale nutid og fremtid, med hvad vi kalder 'Digital confidence' – det kan gælde vækstmuligheder, optimering eller fx beskyttelse af systemer og data.



Opkøb af EY BOX

I september 2017 oprustede vi med købet af strategikonsulentfirmaet EY BOX for at styrke vores position inden for rådgivning om strategi, teknologidrevet innovation og digital transformation.

EY BOX var dengang blot otte måneder gammel, men med et perspektiv og en tilgang, som komplementerede EY's services inden for strategi og virksomheds-transaktioner. EY BOX er med til at tilbyde vores kunder et forfriskende perspektiv på strategi og værdiskabelse. EY BOX har vækstet forretningen fra fire medarbejdere i september 2017 til mere end 20 medarbejdere i dag.

Den foretrukne arbejdsgiver

Flere EY'ere

Regnskabsåret begyndte med en velkomst til 750 nye trainees i Norden, og her i FY19 har vi budt velkommen til 800. I Danmark er vi ultimo FY18 2,4 % flere medarbejdere end samme tid sidste år.

Vores ambition er at være den foretrukne arbejdsgiver. Vi ønsker at rekruttere og fastholde de største talenter og udvikle de dygtigste ledere. Det er forudsætningen for, at vi kan udvikle og sammensætte de stærkeste teams, som er dedikerede til at løse udfordringer og levere holdbare løsninger for vores kunder.

Der er ultimo året færre partnere, dels på grund af fratrædelser, herunder grundet pension, og samtidig har vi ændret partnerstrukturen og indført en gruppe af Associate Partners.

Flere kvindelige ledere

Kønsfordelingen hos EY i Danmark er i dag 58/42 M/K. Vi har de seneste år arbejdet målrettet for at tiltrække og fastholde flere kvindelige ledere – bl.a. gennem rekrutteringsinitiativer samt ledelsesmæssig udvikling og fokusering. Andelen af kvindelige partnere i EY i Norden er steget fra 18 % i FY17 til 19 % i FY18, og vi er tæt på vores mål om 20 % kvindelige partnere i 2020. Ser vi alene på Danmark, er andelen af kvindelige partnere desværre faldet en smule fra 8 % til 7 % det seneste år. Faldet skyldes enkelte fratrædelser blandt kvindelige partnere. Ved partnerforfremmelser i FY18 udgjorde kvinderne 33 % i Danmark. Vores mål er 30 %. I EY's danske bestyrelse, der er vores øverste danske ledelseslag, er 33 % (en ud af tre medlemmer) kvinder. I Nordic Executive,

der er vores øverste nordiske ledelsesorgan, er 20 % (fire ud af 20 medlemmer) kvinder pr. 30.6.2018.

Digital kompetenceudvikling

Medarbejderudvikling er en central del af vores kultur, og vi stiller værktøjer og muligheder til rådighed, så vores medarbejdere kan udvikle sig i den retning, de ønsker. Helt centralt er vores kompetenceudviklingsprogram EYU – EY and You – der kombinerer erfaring, læring og coaching op gennem karrieren.

Desuden har vi i FY18 bl.a. lanceret EY Badges – et tilbud om læring med fokus på fagområder og kompetencer inden for Digital, Analytics og Emerging Technologies, som markedet efterspørger. Opdatering, efteruddannelse og nye kompetencer er afgørende for at holde os på forkant med den hastige teknologiske udvikling og fortsat kunne levere på højeste faglige niveau i vores projekter. Derfor kan alle medarbejdere nu optjene vigtige digitale kompetencer og certificeringer med EY Badges inden for fx data visualization, data science og artificial intelligence.

Feedback i centrum

I 2018 har vi implementeret LEAD, EY's nye globale tilgang til karriere, udvikling og performance. Med LEAD lægger vi især vægt på transparent og løbende feedback, og ønsker at sikre bedre og hyppigere samtaler med nærmeste leder. Feedback gives og modtages flere gange årligt op mod 'Gold Standards', der omfatter inspirerende eksempler, som hver enkelt kan stræbe efter for at styrke lederskab, teaming og personlig udvikling.



EY fejrer 110 år i Danmark

EY i Danmark har en lang tradition – det ældste firma vi kan føre historien tilbage til er fra 1908. Det betyder, at vi den 24. maj 2018 kunne fejre EY's 110 års fødselsdag. Fødselsdagen mindede os om, at vi i mere end et århundrede har hjulpet dansk erhvervsliv med at skabe tillid og indsigt og finde svar på de presserende udfordringer, de står overfor.



Vi sætter turbo på karrieren

Vi skal inspirere og motivere dem, der begynder deres karriere hos os, og det er ikke kun træning, uddannelse og faglig viden, der gør en forskel – gode relationer, et stærkt netværk og et internationalt snit giver et vigtigt fundament for den videre karriere. I august i år bød vi velkommen til 144 trainees og graduates i Danmark og 800 i hele Norden. De gennemgik alle EY's Nordic Induction Program – et intensivt trænings- og læringsforløb over to uger, hvoraf den sidste uge samler alle nordiske deltagere i Toledo, Spanien sammen med ca. 100 af EY's egne instruktører og facilitatorer til et tætpakket kick-off.

Stærkt engagerede medarbejdere på tværs af EY

Vi spørger hvert år alle medarbejdere om, hvad de synes om at arbejde hos EY. I 2018 når vi et højt niveau i Danmark, hvor vores overordnede engagement index igen stiger.

Engagement Index, som udgøres af fire spørgsmål omkring *satisfaction, advocacy, pride* og *commitment*, er nu på 77 % (mod 75 % i 2017), og er det højeste til dato i Danmark. Det er samtidig det højeste i Norden, hvor gennemsnittet er 75 %. I Danmark ligger vi desuden over det eksterne "best-in-class-benchmark", som vi i undersøgelsen kan sammenligne os med. Et højt engagement er afgørende for, at vi kan levere gode resultater, og vi er stolte af den flotte udvikling.

Bestået revisoreksamen:

EY's kandidater har igen i år klaret sig rigtig flot og over landsgennemsnittet ved den skriftlige revisoreksamen A, B og C afholdt i august 2018. Det hænger sammen med vores klare fokus på eksamensforberedelsesforløbet, opbakning og støtte til SR-kandidater fra kolleger, ledere, SR-mentorer, undervisere og eksaminatorer og ikke mindst en flot og fokuseret præsentation af alle kandidaterne.



Eksamen A

Eksamen B

Eksamen C

EY-beståelsesprocent

84 %

61 %

82 %

Landsgennemsnit %

60 %

58 %

55 %



Nyt domicil i København



I slutningen af 2019 flytter EY i København til nyt domicil på Frederiksberg. EY's nuværende hovedkontor er nabo til den grund, hvor NCC udvikler og opfører det nye kontor, som er tegnet af Vilhelm Lauritzen Arkitekter. Ejendommens facader udformes af klart og matteret glas, stål og aluminium bearbejdet i varme nuancer, som vil få bygningen til at fremstå med lethed og elegance og skabe en god overgang til de omkringliggende bygninger.

Ejendommen bæredygtighedscertificeres efter den internationale DGNB-standard, og målet er en guld karakter. Det betyder blandt andet et sundt indeklima og et lavt energiforbrug.

Efter vi i forsommeren 2017 besluttede at forlade vores nuværende bygning og skulle finde nyt domicil, valgte vi at blive på Frederiksberg – en for os rigtig god beliggenhed tæt på Copenhagen Business School, tæt på byen og med optimale offentlige transportmuligheder bl.a. til og fra Flintholm Station.

EY@WORK



Som videnvirksomhed er det helt afgørende, at vi kan tilbyde rammer, der styrker innovation, videndeling, kreativitet og samarbejde på tværs blandt medarbejderne. Det imødeser vi ved at indrette kontorer både i Danmark, i Norden og globalt efter principper, vi kalder EY@work. Vi skaber de bedste rammer for den type opgave, vi skal løse, hvad enten den kræver fordybelse, samarbejde, små eller store møder etc. Vi tilgodeser, at vi er digitale, mobile og fleksible i vores arbejde. Den aktivitetsbaserede tilgang til indretningen ligger også til grund for vores nye domicil.





EY Entrepreneur Of The Year – en hyldest til de fremmeste vækst

De seneste 3 års vindere:

- 2017: Aller Aqua A/S
- 2016: Micro Matic A/S
- 2015: CASA A/S

Evnen til at inspirere andre og drive en succesfuld virksomhed – ofte hele vejen på den vanskelige rejse fra opstart til markedsleder – er virkelig noget særligt. Og det, synes vi, er værd at fejre.

Med EY Entrepreneur Of The Year har vi hyldet de bedste vækstskebere i Danmark i 22 år og stillet skarpt på de mest exceptionelle blandt en unik gruppe mennesker.

Vi er engagerede fortalere for entrepreneurskab, og vi synes, at historierne om disse driftige kvinder og mænd, der har mod og passion til at føre deres drømme ud i livet, skal fortælles.

Vækst handler ikke alene om at forbedre den økonomiske bundlinje. Det handler også om innovation, om at skabe arbejdspladser og om at udvikle teknologi og ikke mindst mennesker. Det er netop kombinationen af alle disse parametre, der kendetegner EY Entrepreneur Of The Year, og i sidste ende gør det til både Danmarks og verdens førende vækstskeberkonkurrence.



Entrepreneur of the Year™



tskabere

Social Entrepreneurship – ny kategori i konkurrencen

Når vi taler om entrepreneurskab, er det vigtigt også at rumme det sociale. Derfor har EY i 2018 i samarbejde med Den Sociale Kapitalfond lanceret prisen Social Entrepreneurship i EY Entrepreneur Of The Year. Formålet er at øge investeringer og inspirere til større samfundsgavnlig iværksætterlyst.

Socialt entrepreneurskab kan fx have fokus på at forløse det fulde potentiale i arbejdsstyrken, styrke livskvalitet og muligheder for sårbare personer, bidrage til lokaludvikling eller løse andre store og presserende samfundsudfordringer.

Mennesker med ambitionen om at skabe 'social impact' i rammen af en profitabel forretningsmodel kan yde et betydningsfuldt bidrag til samfundet og fastholde og udvikle velfærd og innovation.



Samfundsansvar

Lovpligtig redegørelse for virksomhedens samfundsansvar 201/17, 8 jf. årsregnskabslovens § 99 a og b.

I EY har vi forpligtet os til vores globale formål Building a better working world, der er et fundament og en drivkraft i alt, hvad vi gør – for vores kunder, medarbejdere og omverdenen. Vi er en stor, global organisation med kontorer i over 150 lande, vi har 260.000 højtuddannede og dygtige medarbejdere med adgang til en stor mængde viden og ekspertise, og vi har en bred berøringsflade til virksomheder, organisationer og myndigheder.

Derfor sætter vores arbejde som revisorer og rådgivere et aftryk på erhvervslivet og arbejdslivet, og vi kan gøre en positiv forskel. Vi bidrager til at skabe tillid og stabilitet på kapitalmarkederne, til at styrke konkurrencekraft og skabe arbejdspladser, til at hjælpe virksomheder med at håndtere udfordringer som globalisering, digitalisering og bæredygtighed. Fremtidens vækst og udvikling vil kræve nye eller bedre løsninger på mange af verdens udfordringer.

Building a better working world er udgangspunktet for vores samfundsansvar og favner fire hovedområder:

Our clients | Promoting sustainable, inclusive growth – omfatter vores samfundsmæssige ansvar som revisions- og rådgivningsfirma og vores forpligtelse til som revisorer at agere som offentlighedens tillidsrepræsentant.

Our people | Creating the highest performing teams – omfatter vores indsats for at tiltrække, fastholde og udvikle de største talenter og mest kompetente ledere.

Our communities | Supporting the next generation and impact entrepreneurs – omfatter vores engagement i aktiviteter, hvor vi kan anvende vores viden og kompetencer til at styrke læring og entrepreneurskab i samfundet.

Our climate | Supporting environmental sustainability – omfatter vores indsats for at minimere den klima- og miljø-mæssige påvirkning fra vores bygninger og transport og optimere miljøvenligheden i vores dagligdag.

FN's Global Compact | Globalt har EY tiltrådt FN's Global Compact, der består af 10 principper for menneskerettigheder, arbejdstagerrettigheder, miljø og antikorrupcion og FN's verdensmål for bæredygtig udvikling. I Danmark støtter vi fuldt ud initiativet og principperne. For yderligere information, se EY's globale Communication on Progress på ey.com.

Aktiviteter | Our clients | Promoting sustainable, inclusive growth

Ansvarlighed i vores kerneforretning

Det er helt centralt for os at drive vores virksomhed på en ansvarlig måde og sikre, at ansvarlighed er en integreret del af vores forretning. Vores arbejde er underlagt et højt niveau af kvalitets- og risikostyring for at forebygge og undgå potentielle konflikter og problemstillinger i kundeforhold relateret til EY's uafhængighed, integritet og ansvar som revisor og rådgiver. EY's globale Code of Conduct indeholder en række klare retningslinjer for vores forretningsmæssige handlinger og adfærd, og EY's værdier er vigtige holdepunkter for vores målsætning om at gøre det rigtige. Målsætningen understøttes af en række politikker og procedurer, herunder bl.a.: EY's politik for insider trading, Privacy Policy om principperne for brug, beskyttelse og opbevaring af persondata samt vores globale Anti-Bribery Policy.

Antikorrupcion

EY's Anti-Bribery Global Policy indeholder retningslinjer for vores medarbejdere i forhold til uetiske og ulovlige aktiviteter. Den understreger vores medarbejders forpligtelse til at overholde gældende antikorrupcionlovgivning og definerer, hvad der udgør bestikkelse, og den beskriver, hvordan man skal forholde sig, når bestikkelse opdages. I en stadig mere globaliseret verden har vi fokus på at forankre antikorrupcionstiltag på tværs af EY, og alle vores medarbejdere er forpligtede til at modtage undervisning. Mindst en gang årligt som en fast del af EY's procedurer skal alle EY Professionals og visse andre afhængig af roller og funktion bekræfte, at de overholder EY's uafhængighedspolitik og -procedurer. For partnere sker dette hvert kvartal. Alle EY Professionals og partnere har bekræftet overholdelse i FY18. Ligeledes omfatter EY's indsats inden for antikorrupcion træning, der er obligatorisk for alle medarbejdere.

I EY's gennemsigtighedsrapport 2017/18 på ey.com/dk kan du finde en uddybende beskrivelse af vores kvalitetsstyringssystem, og hvordan vi lever op til de omfattende krav og regler, som er helt grundlæggende for vores virke.

EY's globale Supplier Code of Conduct sikrer ansvarlighed og uafhængighed i vores kontakt med leverandører.

Fremmer forretningsdrevet CSR

Gennem vores rådgivningsenhed Climate Change and Sustainability Services (CCaSS) arbejder vi for at fremme forretningsdrevet CSR og sikre, at en stadig større del af danske virksomheder rapporterer og agerer i henhold til krav og forventninger.

Dialog om Building a better working world på Folkemødet

For fjerde år i træk deltog EY i vigtige debatter til Folkemødet, hvor vi bl.a. satte fokus på emner, som har betydning for vores samfund, virksomheder, offentlige institutioner og borgere.

EY var bl.a. med til at sætte digitalisering i den offentlige sektor og teknologitrends i samfundet, digitalisering af byggeri og anlæg samt sociale investeringer til debat på folkemødet ved velbesøgte og livlige debatter.

Aktiviteter | Our people | Creating the highest performing teams

Når det gælder menneskerettigheder, har vi særligt fokus på ligestilling og arbejdsmiljø.

Mangfoldighed

Vi ønsker at tiltrække, fastholde og inspirere de dygtigste medarbejdere ud fra en mangfoldig sammensætning. Vi tror på, at denne mangfoldighed skaber de bedste resultater for vores kunder og vores egen organisation. Diversitet er derfor en væsentlig faktor i forhold til vores fremtidige vækst.

Et særligt fokusområde er at øge andelen af kvinder i ledende stillinger, og vi arbejder på flere områder for at nå tættere på vores mål om kønsmæssig ligestilling.

Eksempler på konkrete tiltag vi arbejder med:

- ▶ Processen for fremtidige lederstillinger og partnerkandidater.
- ▶ Processen for fremtidige kundeansvarlige på de største kunder.
- ▶ Deltagelse i internationale kvindenetværk og -udviklingsprogrammer.
- ▶ Minimum 30 % kvinder på vores lederudviklingsprogram for erfarne ledere.
- ▶ Øge bevidstheden om ulige faktorer ved evaluering af kvinder og mænd (Unconscious Bias).
- ▶ Analyser af medarbejderevalueringer for at afdække unaturlige forskelle mellem kønnene.
- ▶ Styrke re-entry efter endt barsel for både mænd og kvinder

Derudover har vi indført tre krav for at forbedre andelen af kvinder i ledende stillinger:

- ▶ **Fair representation** | Ved forfremmelser skal andelen af kvinder, der forfremmes fra et givent niveau, som minimum afspejle andelen af ansatte kvinder på det niveau, de forfremmes fra. Desuden skal andelen af kvinder afspejles i antallet af kundeansvarlige på vores største kunder.

- ▶ **No regression** | Den procentuelle andel af kvinder, vi har på forskellige niveauer, skal som minimum opretholdes.
- ▶ **No dilution** | Rekruttering – uanset niveau – må ikke udvande andelen af kvinder.

Mål og resultater

Det er vores mål globalt, at 20 % af EY's partnere er kvinder i 2020. Dette mål omfatter også antallet af kvinder i vores øverste danske ledelse, bestyrelsen, samt for Nordic Executive, vores øverste nordiske ledelse. Som partnerejet virksomhed definerer vi EY's øvrige ledelse som den samlede nordiske partnerkreds. For at sikre det optimale grundlag for partnerforfremmelser blandt kvinder arbejder vi langsigtet med at øge andelen af kvinder på alle niveauer i organisationen.

- ▶ Fra FY17 til FY18 har vi øget den nordiske andel af kvindelige partnere fra 18 % til 19 %. (fra 14 % i FY13). I Danmark ser vi i år desværre et mindre fald i andelen af kvindelige partnere fra 8 % til 7 %. Faldet skyldes enkelte fratrædelser blandt kvindelige partnere.
- ▶ I bestyrelsen for EY i Danmark er 33 % kvinder (en ud af tre medlemmer) pr. 30.6.2018.
- ▶ I Nordic Executive er 20 % (fire ud af 20 medlemmer) kvinder pr. 30.6.2018.
- ▶ Ved partnerforfremmelser i FY18 udgjorde kvinderne 33 % i Danmark og 31 % i Norden. Vores mål er her 30 %.

#IWD18 – #PressForProgress

EY var for tredje år i træk den globale sponsor for kampagne-temaet på International Women's Day i 2018; #PressForProgress. I Danmark markerede vi dagen med forskellige aktiviteter og på sociale medier, hvor medarbejdere delte, hvordan de ønskede at gøre en forskel for at skabe større kønsmæssig balance.

Diversitet blandt nyansatte

Vi retter i højere og højere grad blikket mod STEM-uddannelserne (science, technology, engineering, mathematics) herhjemme for at tiltrække en større diversitet til vores medarbejdergruppe. Samtidig fokuserer vi på studielinjer, som er relevante for EY, men som har relativt få kvindelige studerende, og arbejder for at synliggøre EY her – fx gennem mentorprogrammet [Women in Consulting](#).

Arbejdsmiljø og medarbejdertilfredshed

Vi gennemfører den lovpligtige Arbejdspladsvurdering (APV) og definerer klare indsatsområder inden for både sundhed og det fysiske og psykiske arbejdsmiljø. Indsatsområderne kobles med resultaterne af vores interne klimamåling, så vi hele tiden sikrer, at vi har defineret de rette handlingsplaner for forbedringer og

opfølgning. Undersøgelsen er senest gennemført i efteråret 2018, og så snart resultaterne foreligger, vil vi se på udviklingen i forhold til seneste undersøgelse og følge op på vores handlingsplaner.

I vores årlige klimamåling spørger vi alle medarbejdere om, hvad de synes om at arbejde hos EY. Det overordnede Engagement Index, som udgøres af fire spørgsmål omkring *satisfaction, advocacy, pride og commitment* er en vigtig indikator, som vi følger tæt. I 2017/18 ligger vores Engagement Index på 77 % (mod 75 % i 2017), og er det højeste til dato i Danmark. Det er samtidig det højeste i Norden, hvor gennemsnittet er 75 %.

Stigende engagement blandt kvinder

Det centrale Engagement Index blandt EY's kvindelige medarbejdere er de seneste år steget markant mere end blandt vores mandlige medarbejdere. Dermed mindskes uligheden betragteligt, selvom kvinderne fortsat ligger lidt lavere end mændene. Engagement Index fordelt på køn i 2018:

- ▶ Kvinder: 75 % (+21 pp siden 2015)
- ▶ Mænd: 79 % (+12 pp siden 2015)

Sundhed i hverdagen

I vores større kantiner har vi indført nøglehulsmærkning af menuerne. Vi har aktive personaleforeninger med bl.a. en række sportstilbud og stiller bl.a. fitnessrum til rådighed for medarbejderne i København. Gennem vores sundhedsforsikring tilbyder vi aldersbestemte sundhedstjek m.m.

Aktiviteter | Our communities | Driving inclusive growth and Supporting the next generation

Den Sociale Kapitalfond

EY er en af de primære kompetencepartnere for Den Sociale Kapitalfond, der er Danmarks første sociale venturefond. Vi bidrager til fondens arbejde ved at stille vores kompetencer til rådighed ved analyser og øvrig assistance i forhold til investeringsforløb, særligt med due diligence i forbindelse med nye investeringer samt udvikling af disse. EY indgår også i Den Sociale Kapitalfonds Advisory Board.

▶ Vækst med social bundlinje

I 2017/18 har EY igen bistået Den Sociale Kapitalfond med sparring og rådgivning om diverse opgaver i forbindelse med fondens aktiviteter og den øgede interesse for sociale investeringer i Danmark. Fokus har bl.a. været på udviklingen af Social Impact Bonds og lignende initiativer. EY deltog ligeledes på Folkemødet, hvor vi sammen med Den Sociale Kapitalfond og en række andre aktører diskuterede mulighederne og udfordringerne i relation til udviklingen af sociale investeringer i Danmark. På Folkemødet annoncerede EY og Den Sociale Kapital-

fond derudover en ny kategori i EY Entrepreneur of the Year. Kategorien sætter fokus på Social Entrepreneurship, og har til formål at hylde de virksomheder, som skaber social impact i rammen af en profitabel forretning. Læs mere på s. 17.

Entrepreneurskab

Vi arbejder for at fremme og udvikle entrepreneurskab, som skaber arbejdspladser, bidrager til samfundsudviklingen og den økonomiske vækst. Bl.a. derfor hylder vi hvert år de bedste entreprenører både i Danmark og globalt med EY Entrepreneur Of The Year. Læs mere om EY Entrepreneur Of The Year på side 16. Entrepreneurskab skal fremmes tidligt, og derfor engagerer vi os også i iværksætterier blandt unge, bl.a. gennem Fonden for Entrepreneurskab.

▶ EY støtter DM i entrepreneurskab for studerende

I et samarbejde med Fonden for Entrepreneurskab stiller EY dommere og rammer til rådighed, når tusindvis af iverksættende børn og unge fra hele landet skal prøve deres ideer af i dysten Danish Entrepreneurship Award. EY var igen i FY18 medvært for tre regionale mesterskaber i fondens Start Up Programme i henholdsvis København, Odense og Århus. Samtidig stillede EY med dommere i to forskellige kategorier til hvert regionale mesterskab.

Volunteering at Work – en samlende platform for corporate volunteering

I FY18 har vi forberedt udrulningen af programmet Volunteering at Work på nordisk plan. Med Volunteering at Work samler og styrker vi indsatsen for corporate volunteering i hele Norden. I Danmark har vi de seneste år bl.a. samarbejdet med Ungdommens Røde Kors i projektet "Læring for Livet", der hjælper udsatte børn og unge med at komme i gang med og gennemføre en uddannelse. Projektet er baseret på frivilligt arbejde, hvor vi giver vores medarbejdere mulighed for at engagere sig i projekter, som bl.a. mentorer og lektiehjælpere, ligesom de kan bruge deres viden og kompetencer på udviklingsprojekter i selve organisationen. Denne form for volunteering, hvor vi kan bringe vores viden og kompetencer i spil, er centralt for det nordiske program, hvor organisationerne, vi vælger at samarbejde med, skal have fokus på læring og entrepreneurskab.

EY blev i september 2017 hædret med Karnovs nystiftede Revisorpris, der gik til partnerne Søren Kok Olsen og Jørgen Blom for deres mangeårige arbejde med publikationen "Indsigt i årsregnskabsloven" og for deres arbejde med at fremme kvalitet i regnskabsafregningen. Med prisen fulgte 20.000 kr., som Søren og Jørgen valgte at donere til Ungdommens Røde Kors' projekt "Læring for Livet".

Aktiviteter | Our climate | Supporting environmental sustainability

Vores klima- og miljømæssige fodaftryk

Vi søger at arbejde på en klima- og miljømæssig forsvarlig måde og finde nye måder at reducere vores miljøpåvirkning. Samtidig søger vi at integrere miljømæssige hensyn i vores forretningsmæssige beslutninger. Vores hovedkvarter på Frederiksberg i København er DGNB-guldcertificeret og er dimensioneret efter strenge internationale krav til miljøvenlighed. Alligevel kigger vi løbende på energibesparende tiltag både her og på vores 16 andre kontorer. Vores nye domicil bæredygtigheds certificeres også efter den internationale DGNB-standard, og målet er en guldkarakter.

Siden 2016/17 har vi samlet set reduceret vores udledning af CO₂ med 17,5 %. Den primære årsag er, at vi efter salget af vores domicil i København ikke længere har en bygning med overskydende kvadratmeter, men alene indregner opvarmning og køling af det areal, vi selv anvender. Udledningen fra vores ejendomme af el og varme er således reduceret med 51 % i forhold til sidste år.

Vores rejseaktivitet er imidlertid steget det seneste år, hvor bl.a. internationale kundeopgaver har betydet flere flyrejser - i alt en stigning på 28 %. Stort set alle rejser er nu booket gennem vores centrale rejseportal, hvorfra vi trækker og evaluerer rejsedata, hvilket er med til at påvirke stigningen, men også giver os bedre datagrundlag. Udledning fra bilkørsel i firmabiler er yderligere

reduceret over det seneste år med 10 %, primært grundet mindre kørsel. Antallet af firmabiler er stabilt.

Alle medarbejdere benytter i stigende grad Skype for Business i dagligdagen til interne møder på tværs af afdelinger og lande. Samtidig anvender vi videokonferencer med både kunder og samarbejdspartnere for at mindske fysisk rejseaktivitet. Desuden har VI på kontoret i København EY-cykler til rådighed, som medarbejdere kan benytte til transport til kundemøder m.m. i nærområdet.

Gennem vores kantineleverandør har vi i vores kantine i København etableret en madspildsbuffer, hvor medarbejdere efter kantinenes lukketid kan hente en takeaway-box med overskydende mad. På den måde reducerer vi hver dag madspildet med 7-10 kg, som ellers ville være smidt ud. Desuden er vi begyndt at sortere madaffald og øvrigt affald i kantinen og vejer madaffaldet. Efter en indkøringsperiode begynder vi at registrere og måle madspildet metodisk for opfølgning. Endelig har vi indført portionsanretning af varme retter, som betyder, at vi fra starten af 2018 til oktober 2018 har reduceret kødforbruget med ca. to tons. Vores kantine har i snit 1.000 brugere dagligt.

Vi affaldssorterer bl.a. på papir, pap, metal, elektronik og glas m.m., og vi har i 2018 indført sortering til genbrug af Nespresso-kapsler fra vores kaffemaskiner. Senest ved indflytningen i vores nye domicil vil vi udvide affaldssortering til at omfatte flere områder.

1.619 tons CO₂

Den samlede udledning er reduceret med 17,5 % fra 2016/17 til 2017/18

CO₂-udledning i alt i 2017/18 i tons

- * Data her udgør alene leasede biler
- ** Data for el- og varmekonsum i rapporten dækker vores største lokationer og over 70 % af vores medarbejdere.

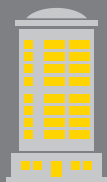
Personbiler, forretningsrejser*



289 tons

-10 %

Ejendomme/el- og varme**



472 tons

-51 %

Flytransport, forretningsrejser



858 tons

+28 %

EY-koncernen

EY-koncernens driftsaktiviteter i Danmark består af selskaberne Ernst & Young Godkendt Revisionspartnerselskab med datterselskaberne EY Net Source A/S og EY Grønland Godkendt Revisionsanpartsselskab. Koncernen driver revisions- og rådgivningsvirksomhed i Danmark.

Årsrapporten for perioden 1. juli 2017 – 30. juni 2018 er i lighed med sidste år aflagt efter IFRS som godkendt af EU og danske oplysningskrav efter årsregnskabsloven.

Der er ikke indtrådt væsentlige begivenheder efter regnskabsårets udløb af betydning for årsrapporten.



Markedsmæssige risici

EY er i markedet blandt de førende og har en solid og alsidig kundeportefølje inden for revision og rådgivning, der spænder lige fra de helt små kunder til en lang række af de største og førende virksomheder i Danmark. EY er kendt og respekteret for at levere høj kvalitet, og vi lægger i hele vores virksomhed stor vægt på dette i alle vores processer, lige fra kvalitetsstyring til HR-mæssige forhold. I den øvre ende af markedet har vi de andre store revisions- og rådgivningsfirmaer som vores primære konkurrenter. Vores strategi er fortsat at drive revision og rådgivning på højeste niveau med den personlige kontakt og sparring som væsentlige og bærende elementer i vores ydelser. Det er vores vurdering, at vi med dette som en del af vores firmakultur og strategi fortsat vil udbygge vores markedsposition.

Finansielle risici

EY er som følge af sin kapitalstruktur kun begrænset eksponeret over for ændringer i renteniveau. Tilsvarende er EY's valutarisici begrænsede, da langt størstedelen af virksomhedens transaktioner sker i DKK og EUR.

EY's kreditrisiko knytter sig primært til nettopengebindinger i tilgodehavender fra salg af tjenesteydelser samt i igangværende tjenesteydelser. De samlede pengebindinger i disse poster udgør på balancedagen netto 526 mio. kr. EY har ikke væsentlige debitorrisici vedrørende enkelte kunder eller samarbejdspartnere. Samtidig har EY en kreditpolitik for vurdering af kunder og kreditrisici, der historisk har medført relativt begrænsede tab på tilgodehavender. De samlede omkostningsførte tab på tilgodehavender udgjorde de seneste år under 1 % af nettoomsætningen. Som følge af den økonomiske situation i Danmark og internationalt er kreditrisikoen generelt faldet over de seneste år. Vi har dog fortsat fokus på den overordnede kreditvurdering samt på likviditetsstyring og inddrivelse af fordringer på de enkelte engagementer.

Der henvises i øvrigt til note 22 i koncern- og årsregnskabet.



Gennemsigtighedsrapport 2018

EY's gennemsigtighedsrapport for 2018 findes på ey.com/dk. Her giver vi et indblik i og rapporterer om en række væsentlige forhold om firmaet. I rapporten er firmaets juridiske struktur, ejerskab og ledelsesstruktur beskrevet. Vi beskriver vores globale netværk, den internationale ledelsesstruktur og vores værdier samt gennemgår elementerne i kvalitetsstyringssystemet. Til sidst findes direktionens erklæring om kvalitetsstyringssystemet og retningslinjer for uafhængighed, omsætningen fordelt på forretningssegmenter og opgavetyper samt en oversigt over revisions- og erklæringskunder omfattet af revisorlovens § 21, stk. 3, kaldet "virksomheder af offentlig interesse".

Hoved- og nøgletal

1. juli 2017 - 30. juni 2018

HOVED- OG NØGLETAL KONCERNEN

mio.kr	2017/18	2016/17	2015/16	2014/15 *)	2013 **)
Hovedtal					
Omsætning	1.832	1.792	1.655	2.554	1.558
Resultat af primær drift	32	32	23	18	33
Resultat af finansielle poster	-3	-5	-7	2	1
Resultat før skat	28	27	17	20	33
Årets resultat	28	25	16	16	33
Årets totalindkomst	28	25	16	14	31
Langfristede aktiver					
Langfristede aktiver	18	38	38	37	68
Kortfristede aktiver	836	793	936	928	687
Aktiver i alt	854	830	973	965	755
Selskabskapital					
Selskabskapital	100	100	100	100	100
Egenkapital					
Egenkapital	131	128	118	117	136
Langfristede forpligtelser					
Langfristede forpligtelser	4	12	18	10	19
Kortfristede forpligtelser					
Kortfristede forpligtelser	719	690	837	838	599
Pengestrøm					
Pengestrøm fra driftsaktivitet	19	81	21	-152	12
Pengestrøm fra investeringsaktivitet	20	0	0	40	12
Pengestrøm fra finansieringsaktivitet	-41	-107	-1	119	-28
Pengestrøm i alt	-3	-26	21	8	-4
Nøgletal					
Overskudsgrad	1,7%	1,8%	1,4%	0,7%	2,1%
Afkast af den investerede kapital	24,4%	25,9%	19,9%	14,3%	24,5%
Likviditetsgrad	116,3%	114,8%	111,8%	110,7%	114,7%
Egenkapitalandel					
Egenkapitalandel	15,3%	15,4%	12,2%	12,2%	18,1%
Egenkapitalforrentning	21,6%	20,6%	13,2%	12,5%	24,3%
Gennemsnitligt antal fuldtidsbeskæftigede (ekskl. partnere)					
Gennemsnitligt antal fuldtidsbeskæftigede (ekskl. partnere)	1.540	1.473	1.426	1.454	1.365

Nøgletallene er beregnet efter Finansforeningens anbefalinger. Der henvises til definitioner og begreber i koncern- og årsregnskabet.

*) Koncern- og årsregnskabet for 2014/15 omfatter perioden 1. januar 2014 - 30 juni 2015 og udgør således 18 måneder.

***) Hoved- og nøgletal for 2013 omfatter alene det tidligere KPMG's aktivitet og er således ikke sammenlignelige med de øvrige år.

EY's danske ledelse

Bestyrelse



Jesper Koefoed
Formand



Erik Mamelund



Mette Storm

Service line-ledere og CEO



Torben Bender
Partner | CEO



Jan C. Olsen
Partner | Assurance Big Cities



Henrik Arnhung
Partner | Tax & Law



Peter K. Eilertsen
Partner | Assurance Local Regions



René Ravn
Partner | Advisory



Jon Midtgaard
Partner | Assurance Local Regions



Søren P. Krejler
Partner | Transactions

Selskabsoplysninger

Ernst & Young Godkendt Revisionspartnerselskab
Osvald Helmuths Vej 4
Postboks 250
2000 Frederiksberg
Telefon: 73 23 30 00
Telefax: 72 29 30 30
Hjemmeside: www.ey.dk

CVR-nr.: 30 70 02 28
Stiftet: 2. juli 2007
Hjemsted: København
Regnskabsår: 1. juli - 30. juni

Bestyrelse

Jesper Koefoed (formand)
Mette Storm
Erik Mamelund

Direktion

Torben Bender

Komplementar

Komplementarselskabet af 1. januar 2008 A/S
Osvald Helmuths Vej 4
Postboks 250
2000 Frederiksberg

Revision

BDO Statsautoriseret revisionsaktieselskab
Havneholmen 29
1561 København V

Generalforsamling

Ordinær generalforsamling afholdes 26. november 2018

Ledelsespåtegning

Bestyrelse og direktion har dags dato behandlet og godkendt årsrapporten for regnskabsåret 1. juli 2017 - 30. juni 2018 for Ernst & Young Godkendt Revisionspartnerselskab.

Årsrapporten er aflagt i overensstemmelse med International Financial Reporting Standards som godkendt af EU og danske oplysningskrav efter årsregnskabsloven.

Det er vores opfattelse, at koncernregnskabet og årsregnskabet giver et retvisende billede af koncernens og selskabets aktiver, passiver og finansielle stilling pr. 30. juni 2018 samt af resulta-

tet af koncernens og selskabets aktiviteter og pengestrømme for regnskabsåret 1. juli 2017 - 30. juni 2018.

Ledelsesberetningen indeholder efter vores opfattelse en retvisende redegørelse for udviklingen i koncernens og selskabets aktiviteter og økonomiske forhold, årets resultater, pengestrømme og finansielle stilling samt en beskrivelse af de væsentligste risici og usikkerhedsfaktorer, som koncernen og selskabet står overfor.

Årsrapporten indstilles til generalforsamlingens godkendelse.

København, den 26. november 2018

Direktion

Torben Bender
CEO

Bestyrelse

Jesper Koefoed
Formand

Mette Storm

Erik Mamelund

Den uafhængige revisors erklæring

Til kapitalejeren i Ernst & Young Godkendt Revisionspartnerselskab

Konklusion

Vi har revideret koncernregnskabet og årsregnskabet for Ernst & Young Godkendt Revisionspartnerselskab for regnskabsåret 1. juli 2017 - 30. juni 2018, der omfatter totalindkomstopgørelse, balance, egenkapitalopgørelse, pengestrømsopgørelse og noter, herunder anvendt regnskabspraksis, for såvel koncernen som selskabet. Koncernregnskabet og årsregnskabet udarbejdes efter International Financial Reporting Standards som godkendt af EU og yderligere krav i årsregnskabsloven.

Det er vores opfattelse, at koncernregnskabet og årsregnskabet giver et retvisende billede af koncernens og selskabets aktiver, passiver og finansielle stilling pr. 30. juni 2018 samt af resultatet af koncernens og selskabets aktiviteter og pengestrømme for regnskabsåret 1. juli 2017 - 30. juni 2018 i overensstemmelse med International Financial Reporting Standards som godkendt af EU og yderligere krav i årsregnskabsloven.

Grundlag for konklusion

Vi har udført vores revision i overensstemmelse med internationale standarder om revision og de yderligere krav, der er gældende i Danmark. Vores ansvar ifølge disse standarder og krav er nærmere beskrevet i revisionspåtegningens afsnit "Revisors ansvar for revisionen af koncernregnskabet og årsregnskabet". Vi er uafhængige af koncernen i overensstemmelse med internationale etiske regler for revisorer (IESBA's Etiske regler) og de yderligere krav, der er gældende i Danmark, ligesom vi har opfyldt vores øvrige etiske forpligtelser i henhold til disse regler og krav. Det er vores opfattelse, at det opnåede revisionsbevis er tilstrækkeligt og egnet som grundlag for vores konklusion.

Udtalelse om ledelsesberetningen

Ledelsen er ansvarlig for ledelsesberetningen.

Vores konklusion om koncernregnskabet og årsregnskabet omfatter ikke ledelsesberetningen, og vi udtrykker ingen form for konklusion med sikkerhed om ledelsesberetningen.

I tilknytning til vores revision af koncernregnskabet og årsregnskabet er det vores ansvar at læse ledelsesberetningen og i den

forbindelse overveje, om ledelsesberetningen er væsentligt inkonsistent med koncernregnskabet eller årsregnskabet eller vores viden opnået ved revisionen eller på anden måde synes at indeholde væsentlig fejlinformation.

Vores ansvar er derudover at overveje, om ledelsesberetningen indeholder krævede oplysninger i henhold til årsregnskabsloven.

Baseret på det udførte arbejde er det vores opfattelse, at ledelsesberetningen er i overensstemmelse med koncernregnskabet og årsregnskabet og er udarbejdet i overensstemmelse med årsregnskabslovens krav. Vi har ikke fundet væsentlig fejlinformation i ledelsesberetningen.

Ledelsens ansvar for koncernregnskabet og årsregnskabet

Ledelsen har ansvaret for udarbejdelsen af et koncernregnskab og årsregnskab, der giver et retvisende billede i overensstemmelse med International Financial Reporting Standards som godkendt af EU og yderligere krav i årsregnskabsloven.

Ledelsen har endvidere ansvaret for den interne kontrol, som ledelsen anser for nødvendig for at udarbejde et koncernregnskab og et årsregnskab uden væsentlig fejlinformation, uanset om denne skyldes besvigelser eller fejl.

Ved udarbejdelsen af koncernregnskabet og årsregnskabet er ledelsen ansvarlig for at vurdere koncernens og selskabets evne til at fortsætte driften; at oplyse om forhold vedrørende fortsat drift, hvor dette er relevant; samt at udarbejde koncernregnskabet og årsregnskabet på grundlag af regnskabsprincippet om fortsat drift, medmindre ledelsen enten har til hensigt at likvidere koncernen eller selskabet, indstille driften eller ikke har andet realistisk alternativ end at gøre dette.

Revisors ansvar for revisionen af koncernregnskabet og årsregnskabet

Vores mål er at opnå høj grad af sikkerhed for, om koncernregnskabet og årsregnskabet som helhed er uden væsentlig fejlinformation, uanset om denne skyldes besvigelser eller fejl, og at

afgive en revisionspåtegning med en konklusion. Høj grad af sikkerhed er et højt niveau af sikkerhed, men er ikke en garanti for, at en revision, der udføres i overensstemmelse med internationale standarder om revision og de yderligere krav, der er gældende i Danmark, altid vil afdække væsentlig fejlinformation, når sådan findes. Fejlinformationer kan opstå som følge af besvigelser eller fejl og kan betragtes som væsentlige, hvis det med rimelighed kan forventes, at de enkeltvis eller samlet har indflydelse på de økonomiske beslutninger, som regnskabsbrugerne træffer på grundlag af koncernregnskabet og årsregnskabet.

Som led i en revision, der udføres i overensstemmelse med internationale standarder om revision og de yderligere krav, der er gældende i Danmark, foretager vi faglige vurderinger og oprettholder professionel skepsis under revisionen. Herudover:

- ▶ Identificerer og vurderer vi risikoen for væsentlig fejlinformation i koncernregnskabet og årsregnskabet, uanset om denne skyldes besvigelser eller fejl, udformer og udfører revisionshandlinger som reaktion på disse risici samt opnår revisionsbevis, der er tilstrækkeligt og egnet til at danne grundlag for vores konklusion. Risikoen for ikke at opdage væsentlig fejlinformation forårsaget af besvigelser er højere end ved væsentlig fejlinformation forårsaget af fejl, idet besvigelser kan omfatte sammensværgelser, dokumentfalsk, bevidste udeladelser, vildledning eller tilsidesættelse af intern kontrol.
- ▶ Opnår vi forståelse af den interne kontrol med relevans for revisionen for at kunne udforme revisionshandlinger, der er passende efter omstændighederne, men ikke for at kunne udtrykke en konklusion om effektiviteten af koncernens og selskabets interne kontrol.
- ▶ Tager vi stilling til, om den regnskabspraksis, som er anvendt af ledelsen, er passende, samt om de regnskabsmæssige skøn og tilknyttede oplysninger, som ledelsen har udarbejdet, er rimelige.
- ▶ Konkluderer vi, om ledelsens udarbejdelse af koncernregnskabet og årsregnskabet på grundlag af regnskabsprincippet om fortsat drift er passende, samt om der på grundlag af det opnåede revisionsbevis er væsentlig usikkerhed forbundet med begivenheder eller forhold, der kan skabe betydelig tvivl om

koncernens og selskabets evne til at fortsætte driften. Hvis vi konkluderer, at der er en væsentlig usikkerhed, skal vi i vores revisionspåtegning gøre opmærksom på oplysninger herom i koncernregnskabet og årsregnskabet eller, hvis sådanne oplysninger ikke er tilstrækkelige, modificere vores konklusion. Vores konklusion er baseret på det revisionsbevis, der er opnået frem til datoen for vores revisionspåtegning. Fremtidige begivenheder eller forhold kan dog medføre, at koncernen og selskabet ikke længere kan fortsætte driften.

- ▶ Tager vi stilling til den samlede præsentation, struktur og indhold af koncernregnskabet og årsregnskabet, herunder noteoplysningerne, samt om koncernregnskabet og årsregnskabet afspejler de underliggende transaktioner og begivenheder på en sådan måde, at der gives et retvisende billede heraf.
- ▶ Opnår vi tilstrækkeligt og egnet revisionsbevis for de finansielle oplysninger for virksomhederne eller forretningsaktiviteterne i koncernen til brug for at udtrykke en konklusion om koncernregnskabet. Vi er ansvarlige for at lede, føre tilsyn med og udføre koncernrevisionen. Vi er eneansvarlige for vores revisionskonklusion.

Vi kommunikerer med den øverste ledelse om bl.a. det planlagte omfang og den tidsmæssige placering af revisionen samt betydelige revisionsmæssige observationer, herunder eventuelle betydelige mangler i intern kontrol, som vi identificerer under revisionen.

København, den 26. november 2018

BDO Statsautoriseret revisionsaktieselskab
CVR-nr. 20 22 26 70

Per Frost Jensen
statsaut. revisor
MNE-nr.: 27740



Regnskab

Koncern- og årsregnskab

1. juli 2017 - 30. juni 2018

TOTALINDKOMSTOPGØRELSE

Noter	Koncern		Moderselskab	
	2017/18	2016/17	2017/18	2016/17
	mio.kr	mio.kr	mio.kr	mio.kr
3 Omsætning	1.831,9	1.791,6	1.756,8	1.719,1
4 Andre driftsindtægter	87,3	60,6	93,3	66,3
Indtægter	1.919,2	1.852,2	1.850,1	1.785,4
5 Andre eksterne omkostninger	-640,6	-638,5	-627,0	-625,3
6 Personaleomkostninger	-1.247,1	-1.181,7	-1.193,1	-1.133,7
Resultat af primær drift	31,5	32,0	30,0	26,4
Udbytte fra dattervirksomheder	-	-	4,9	4,0
7 Finansielle indtægter	2,0	0,3	1,9	0,1
8 Finansielle omkostninger	-5,1	-5,5	-7,0	-5,4
Resultat før skat	28,4	26,8	29,8	25,1
9 Skat af årets resultat	-0,5	-1,4	-	-
Årets resultat	27,9	25,4	29,8	25,1
Anden totalindkomst efter skat	-	-	-	-
Årets totalindkomst	27,9	25,4	29,8	25,1

Koncern- og årsregnskab

1. juli 2017 - 30. juni 2018

BALANCE

Noter	Koncern		Moderselskab	
	30-06-2018	30-06-2017	30-06-2018	30-06-2017
	mio.kr	mio.kr	mio.kr	mio.kr
AKTIVER				
Langfristede aktiver				
10 Kapitalandele i dattervirksomheder	-	-	2,2	2,2
10 Deposita	17,8	37,6	17,7	37,0
11 Udskudt skat	-	0,1	-	-
Langfristede aktiver i alt	17,8	37,7	19,9	39,2
Kortfristede aktiver				
12 Tilgodehavender fra salg af tjenesteydelser	387,1	393,8	376,3	382,3
13 Igangværende tjenesteydelser	228,6	209,6	226,0	206,1
Tilgodehavender fra andre EY-selskaber	115,3	82,0	115,3	82,0
14 Andre tilgodehavender	4,2	15,6	3,9	15,6
15 Forudbetalte omkostninger	79,2	67,6	79,2	67,6
Likvide beholdninger	21,5	24,0	20,2	21,0
Kortfristede aktiver i alt	835,9	792,6	820,9	774,6
AKTIVER I ALT	853,7	830,3	840,8	813,8

Koncern- og årsregnskab

1. juli 2017 - 30. juni 2018

BALANCE

Noter	Koncern		Moderselskab	
	30-06-2018	30-06-2017	30-06-2018	30-06-2017
	mio.kr	mio.kr	mio.kr	mio.kr
PASSIVER				
16 Egenkapital				
Selskabskapital	100,0	100,0	100,0	100,0
Overført resultat	0,9	2,8	-	-
Foreslået udbytte	29,8	25,1	29,8	25,1
Egenkapital i alt	130,7	127,9	129,8	125,1
Forpligtelser				
Langfristede forpligtelser				
17 Hensatte forpligtelser	4,1	12,1	4,1	12,1
Langfristede forpligtelser i alt	4,1	12,1	4,1	12,1
Kortfristede forpligtelser				
17 Hensatte forpligtelser	1,9	1,6	1,9	1,6
13 Igangværende tjenesteydelser	89,6	82,2	87,8	78,9
Leverandørgæld	41,1	44,7	41,1	44,7
Gæld til tilknyttede virksomheder	231,7	134,0	232,0	136,2
Gæld til andre EY-selskaber	96,1	176,6	96,1	176,6
18 Andre gældsforpligtelser	258,5	251,2	248,0	238,6
Kortfristede forpligtelser i alt	718,9	690,3	706,9	676,6
Forpligtelser i alt	723,0	702,4	711,0	688,7
PASSIVER I ALT	853,7	830,3	840,8	813,8

mio.kr	Selskabskapital	Overført resultat	Foreslået udbytte	I alt
Egenkapital 1. juli 2016	100,0	2,6	15,9	118,4
Totalindkomst				
Årets resultat	-	0,3	25,1	25,4
Totalindkomst i alt for perioden	-	0,3	25,1	25,4
Transaktioner med ejere				
Udloddet udbytte	-	-	-15,9	-15,9
Transaktioner med ejere i alt	-	-	-15,9	-15,9
Egenkapital 30. juni 2017	100,0	2,8	25,1	127,9
Totalindkomst				
Årets resultat	-	-1,9	29,8	27,9
Totalindkomst i alt for perioden	-	-1,9	29,8	27,9
Transaktioner med ejere				
Udloddet udbytte	-	-	-25,1	-25,1
Transaktioner med ejere i alt	-	-	-25,1	-25,1
Egenkapital 30. juni 2018	100,0	0,9	29,8	130,7

mio.kr.	Selskabskapital	Overført resultat	Foreslået udbytte	I alt
Egenkapital 1. juli 2016	100,0	-	15,7	115,7
Totalindkomst				
Årets resultat	-	-	25,1	25,1
Totalindkomst i alt for perioden	-	-	25,1	25,1
Transaktioner med ejere				
Udloddet udbytte	-	-	-15,7	-15,7
Transaktioner med ejere i alt	-	-	-15,7	-15,7
Egenkapital 30. juni 2017	100,0	-	25,1	125,1
Totalindkomst				
Årets resultat	-	-	29,8	29,8
Totalindkomst i alt for perioden	-	-	29,8	29,8
Transaktioner med ejere				
Udloddet udbytte	-	-	-25,1	-25,1
Transaktioner med ejere i alt	-	-	-25,1	-25,1
Egenkapital 30. juni 2018	100,0	-	29,8	129,8

Koncern- og årsregnskab
1. juli 2017 - 30. juni 2018
PENGESTRØMSOPGØRELSE

Noter	Koncern		Moderselskab	
	2017/18 mio.kr	2016/17 mio.kr	2017/18 mio.kr	2016/17 mio.kr
Periodens totalindkomst	27,9	25,4	29,8	25,1
19 Reguleringer	-21,0	12,0	-16,4	17,0
20 Ændring i driftskapital	11,8	50,9	12,5	54,2
<i>Pengestrøm fra primær drift</i>	<i>18,7</i>	<i>88,3</i>	<i>25,9</i>	<i>96,3</i>
Renteindtægter, betalt	2,0	0,3	1,9	0,1
Renteomkostninger, modtaget	0,2	-5,7	-2,8	-12,0
<i>Pengestrøm fra ordinær drift</i>	<i>20,9</i>	<i>82,9</i>	<i>25,0</i>	<i>84,4</i>
Betalt/modtaget selskabsskat	-2,0	-2,3	0,0	0,0
Pengestrøm fra driftsaktivitet	18,9	80,6	25,0	84,4
Betaling af deposita	-4,9	0,0	-4,9	0,0
Tilbagebetaling af deposita	24,7	0,2	24,2	-0,1
Pengestrøm fra investeringsaktivitet	19,8	0,2	19,3	-0,1
Ændring i gæld til tilknyttede virksomheder	17,2	-153,6	15,3	-149,4
Ændring i tilgodehavender fra andre nærtstående parter	-33,3	63,0	-35,3	54,7
Udbetalt udbytte	-25,1	-15,7	-25,1	-15,7
Pengestrøm fra finansieringsaktivitet	-41,2	-106,3	-45,1	-110,4
Periodens pengestrøm	-2,5	-25,8	-0,8	-26,0
Likvider, primo	24,0	49,8	21,0	47,0
Likvider, ultimo	21,5	24,0	20,2	21,0

Likvider består af bankindeståender.

Note

- 1 Anvendt regnskabspraksis
- 2 Regnskabsmæssige skøn og vurderinger
- 3 Omsætning
- 4 Andre driftsindtægter
- 5 Honorar til generalforsamlingsvalgt revisor
- 6 Personaleomkostninger
- 7 Finansielle indtægter
- 8 Finansielle omkostninger
- 9 Skat af årets totalindkomst
- 10 Andre langfristede aktiver
- 11 Udskudt skat
- 12 Tilgodehavender fra salg af tjenesteydelser
- 13 Igangværende tjenesteydelser
- 14 Andre tilgodehavender
- 15 Forudbetalte omkostninger
- 16 Egenkapital
- 17 Hensatte forpligtelser
- 18 Andre gældsforpligtelser
- 19 Reguleringer
- 20 Ændring i driftskapital
- 21 Eventualaktiver, -forpligtelser og sikkerhedsstillelser
- 22 Finansielle risici og finansielle instrumenter
- 23 Nærtstående parter
- 24 Ny regnskabsregulering

Noter

Note 1

Anvendt regnskabspraksis

Ernst & Young Godkendt Revisionspartnerselskab er et partnerselskab hjemmehørende i Danmark. Årsrapporten for perioden 1. juli 2017 - 30. juni 2018 omfatter både koncernregnskab for Ernst & Young Godkendt Revisionspartnerselskab og dets dattervirksomheder, EY Net Source A/S og EY Grønland Godkendt Revisionsanpartsselskab (koncernen), samt årsregnskab for modervirksomheden.

Årsrapporten aflægges i overensstemmelse med International Financial Reporting Standards som godkendt af EU og danske oplysningskrav til årsrapporter for store klasse C-virksomheder.

Bestyrelse og direktion har 26. november 2018 behandlet og godkendt årsrapporten for 2017/18. Årsrapporten forelægges til Ernst & Young Godkendt Revisionspartnerselskabs aktionærer til godkendelse på den ordinære generalforsamling 26. november 2018.

Forpagtningsaftale

Selskabet driver via forpagtningsaftale rådgivnings- og revisionsvirksomhed. Der er pr. 1. juli 2014 indgået en forpagtningsaftale med Ernst & Young Partnership P/S, der ejer alle aktierne i selskabet. Ernst & Young Partnership P/S driver ikke rådgivnings- og revisionsvirksomhed. Forpagtningsaftalen indebærer blandt andet, at Ernst & Young Partnership P/S overlader brugsret og driftsret til samtlige anlægsaktiver, herunder immaterielle rettigheder, samt til samtlige leje-, licens- og leasingkontrakter tilknyttet revisionsvirksomheden til selskabet, og at selskabet er indtrådt i de til revisions- og rådgivningsvirksomheden relaterede kontrakter m.v.

Som vederlag for den mellem Ernst & Young Partnership P/S og selskabet indgåede forpagtningsaftale betaler selskabet, dels en omsætningsafhængig forpagtningsafgift, og dels en fast afgift relateret til brugsretten til Ernst & Young Partnership P/S' anlægsaktiver og brugsretten til de af Ernst & Young Partnership P/S indgåede leje-, licens- og leasingkontrakter. Der er alene knyttet minumbetalinger til brugsretten af langfristede aktiver, herunder aktiver under leje-, licens- og leasingaftaler.

Forpagtningsaftalen kan opsiges af begge parter med ét års varsel indtil den 31. december. Opsigelsesvarslet omfatter alle elementer af forpagtningsaftalen, herunder brugsretten til Ernst & Young Partnership P/S' anlægsaktiver og brugsretten til de af Ernst & Young Partnership P/S indgåede leje-, licens- og leasingkontrakter. Der er til aftalen knyttet sædvanlige ophævelsesbestemmelser ved misligholdelse af forpligtelser i henhold til forpagtningsaftalen.

Grundlag for udarbejdelse

Årsrapporten præsenteres i danske kroner, der er modervirksomhedens funktionelle valuta, afrundet til millioner kr. med en decimal.

Den anvendte regnskabspraksis, som er beskrevet nedenfor, er anvendt konsistent i regnskabsåret og for sammenligningstillene.

Ændring af anvendt regnskabspraksis

Koncernen har implementeret de standarder og fortolkningsbidrag, der træder i kraft for 2017/18. Ingen af disse har påvirket indregning og måling i 2017/18 eller forventes at påvirke koncernen fremover.

Beskrivelse af anvendt regnskabspraksis

Koncernregnskabet

Koncernregnskabet omfatter modervirksomheden Ernst & Young Godkendt Revisionspartnerselskab, og dets 100 % ejede datterselskaber, EY Net Source A/S og EY Grønland Godkendt Revisionsanpartsselskab.

Koncernregnskabet er udarbejdet som et sammendrag af modervirksomhedens og dattervirksomhedernes regnskaber, opgjort efter koncernens regnskabspraksis og elimineret for koncerninterne indtægter og omkostninger, aktiebesiddelser, interne mellemværender og udbytter samt realiserede og urealiserede fortjenester ved transaktioner mellem de konsoliderede virksomheder. Urealiserede tab elimineres på samme måde som urealiserede fortjenester i det omfang, der ikke er sket værdiforringelse.

Omregning af fremmed valuta

Den funktionelle valuta for modervirksomheden og dattervirksomhederne er DKK. Transaktioner i andre valutaer end den funktionelle valuta er transaktioner i fremmed valuta.

Transaktioner i fremmed valuta omregnes ved første indregning til den funktionelle valuta efter transaktionsdagens kurs. Valutakursdifferencer, der opstår mellem transaktionsdagens kurs og kursen på betalingsdagen, indregnes i resultatopgørelsen under finansielle indtægter eller omkostninger.

Tilgodehavender, gæld og andre monetære poster i fremmed valuta omregnes til den funktionelle valuta til balancedagens valutakurs. Forskellen mellem balancedagens kurs og kursen på tidspunktet for tilgodehavendets eller gældens opståen eller kursen i den seneste årsrapport indregnes i resultatopgørelsen under finansielle indtægter og omkostninger.

Totalindkomstopgørelse

Omsætning

Omsætning ved salg af tjenesteydelser indregnes i takt med, at tjenesteydelsen udføres, hvorved omsætningen svarer til salgsværdien af det udførte arbejde. Indregning forudsætter, at de samlede indtægter og omkostninger samt færdiggørelsesgraden på balancedagen kan opgøres pålideligt, og at det er sandsynligt, at betaling vil blive modtaget.

Færdiggørelsesgraden vurderes på baggrund af forventeligt tidsforbrug i forhold til den forventede samlede salgsværdi.

Omsætning fra tjenesteydelser, hvis salgsværdi er betinget af udfaldet af fremtidige begivenheder, herunder success fees ved virksomhedshandler m.v., indregnes på det tidspunkt, hvor betingelserne er opfyldt.

Omsætningen indeholder viderefakturering af arbejde udført af underleverandører for koncernens regning og risiko samt øvrige udlæg.

Andre driftsindtægter

Andre driftsindtægter indeholder regnskabsposter af sekundær karakter i forhold til virksomhedens hovedaktiviteter, herunder salg i kantiner og salg af shared service-ydelser til eksterne lejere, resultatdeling samt modtagne tilskud.

Andre eksterne omkostninger

Andre eksterne omkostninger omfatter udlæg vedrørende kunder, omkostninger vedrørende forpagtningssaftalen, herunder forpagtningssafgift og omkostninger til operationelle leasingkontrakter, omkostninger til marketing, HR, administration, lokaler, tab på tilgodehavender m.v.

Personaleomkostninger

Personaleomkostninger omfatter lønninger, gager og tilknyttede afgifter, pension og sociale omkostninger til koncernens medarbejdere og partnere samt øvrige personaleomkostninger, herunder årets omkostninger til jubilæumsgratiale.

Finansielle indtægter og omkostninger

Finansielle indtægter og omkostninger indeholder renter, kursgevinster og -tab vedrørende transaktioner i fremmed valuta, amortisering af forpligtelser samt tillæg og godtgørelser under acontoskatteordningen m.v.

Skat af årets resultat

Moderselskabet er ikke et selvstændigt skattesubjekt, hvorfor der ikke afsættes skat af moderselskabets resultat i årsrapporten. Moderselskabets resultat beskattes hos moderselskabets selskabsdeltagere efter de i skattelovgivningen gældende regler.

Skat af årets resultat i koncernen vedrører således alene dattervirksomhedernes resultat.

Årets skat i koncernregnskabet, der består af årets aktuelle selskabsskat og ændring i udskudt skat for dattervirksomhederne, herunder ændring i udskudt skat som følge af ændringer i skattesatser, indregnes i resultatopgørelsen med den del, der kan henføres til årets resultat, og direkte i anden totalindkomst med den del, der kan henføres til posterings direkte i anden totalindkomst.

Balancen

Deposita

Betalte deposita indregnes i balancen til amortiseret kostpris. Deposita vedrører primært huslejedeposita.

Nedskrivninger til imødegåelse af tab på betalte deposita behandles på samme måde som nedskrivninger på tilgodehavender, jf. nedenfor.

Tilgodehavender

Tilgodehavender, der omfatter tilgodehavender fra salg af tjenesteydelser og andre tilgodehavender, måles til amortiseret kostpris, der sædvanligvis svarer til nominel værdi. Der foretages nedskrivning til imødegåelse af tab, hvor der vurderes at være indtruffet en objektiv indikation på, at et tilgodehavende er værdiforringet. Hvis der foreligger en objektiv indikation på, at et tilgodehavende er værdiforringet, foretages nedskrivning på individuelt niveau.

Igangværende tjenesteydelser

Igangværende tjenesteydelser måles efter produktionsmetoden til salgsværdien af det udførte arbejde med tillæg af udlæg og med fradrag af acontofaktureringer. De enkelte igangværende tjenesteydelser indregnes i balancen under tilgodehavender eller gældsforpligtelser. Nettoaktiver udgøres af summen af de igangværende tjenesteydelser, hvor salgsværdien af det udførte arbejde overstiger acontofaktureringer. Nettoforpligtelser udgøres af summen af de igangværende tjenesteydelser, hvor acontofaktureringer overstiger salgsværdien af det udførte arbejde.

Forudbetalte omkostninger

Forudbetalte omkostninger måles til kostpris. Forudbetalte omkostninger omfatter primært forudbetalt husleje, forsikringer samt abonnementer og kontingenter samt medlemsbidrag til EY.

Egenkapital – udbytte

Foreslået udbytte indregnes som en forpligtelse på tidspunktet for vedtagelse på den ordinære generalforsamling (deklareringstidspunktet). Udbytte, som forventes udbetalt for året, vises som en særskilt post under egenkapitalen.

Selskabsskat og udskudt skat

Moderselskabet er ikke et selvstændigt skattesubjekt, hvorfor der ikke indregnes skat i moderselskabets balance.

Skatteforpligtelser og -tilgodehavender vedrører således alene dattervirksomhederne.

Aktuelle skatteforpligtelser og tilgodehavende aktuel skat indregnes i koncernbalancen som beregnet skat af årets skattepligtige indkomst i dattervirksomhederne, reguleret for skat af tidligere års skattepligtige indkomster samt for betalte acontoskatter.

Udskudt skat måles efter den balanceorienterede gælds metode af alle midlertidige forskelle imellem regnskabsmæssig og skattemæssig værdi af aktiver og forpligtelser.

Udskudte skatteaktiver, herunder skatteværdien af fremførselsberettigede skattemæssige underskud, indregnes med den værdi, hvortil de forventes at blive anvendt, enten ved udligning i skat af fremtidig indtjening eller ved modregning i udskudte skatteforpligtelser inden for samme juridiske skatteenhed og jurisdiktion.

Udskudt skat måles på grundlag af de skatteregler og skattesatser, der med balancedagens lovgivning vil være gældende, når den udskudte skat forventes udløst som aktuel skat.

Hensatte forpligtelser

Hensatte forpligtelser omfatter forventede omkostninger til ansvarssager, tabsgivende kontrakter og jubilæumsgratiale. Hensatte forpligtelser indregnes, når koncernen som følge af en begivenhed indtruffet før eller på balancedagen har en retlig eller faktisk forpligtelse, og det er sandsynligt, at der må afgives økonomiske fordele for at indfri forpligtelsen.

Ved måling af hensatte forpligtelser foretages tilbagediskontering af de omkostninger, der er nødvendige for at afvikle forpligtelsen, hvis dette har en væsentlig effekt på måling af forpligtelsen. Regnskabsårets forskydning i nutidsværdier indregnes under finansielle omkostninger.

Der er foretaget hensættelse til imødegåelse af tab på kendte og mulige erstatningskrav ud fra en vurdering af de kendte forhold i de enkelte sager.

Hensættelsen til jubilæumsgratiale er baseret på en aktuariemæssig opgørelse af nutidsværdien af de forventede jubilæumsgratiale. Hensættelsen er beregnet på baggrund af det nuværende lønniveau samt forventninger til fremtidige lønstigninger og forventet ophør af ansættelsesforhold.

Finansielle forpligtelser og andre gældsforpligtelser

Finansielle forpligtelser omfatter leverandører af varer og tjenesteydelser og gæld til tilknyttede virksomheder.

Finansielle forpligtelser indregnes ved første indregning til dagsværdi efter fradrag af transaktionsomkostninger. Efterfølgende måles de finansielle forpligtelser til amortiseret kostpris.

Andre gældsforpligtelser måles til amortiseret kostpris, der i al væsentlighed svarer til nominal værdi.

Brugsret omfattet af forpagtningsaftalen samt øvrige leasingkontrakter

Brugsret til Ernst & Young Partnership P/S' anlægsaktiver, herunder immaterielle aktiver, samt brugsret til anlægsaktiver under leje-, licens- og leasingkontrakter indgået af Ernst & Young Partnership P/S, er omfattet af forpagtningsaftalen, herunder forpagtningsaftalens opsigelsesbestemmelser. Ydelser i forbindelse med brugsretten indregnes i totalindkomstopgørelsen sammen med den øvrige forpagtningsafgift over forpagtningsaftalens løbetid. Koncernens samlede forpligtelse vedrørende brugsretten oplyses sammen med de øvrige forpligtelser, jf. forpagtningsaftalen under kontraktlige forpligtelser.

Øvrige leasingkontrakter, som ikke er omfattet af forpagtningsaftalen, og hvor koncernen ikke har alle væsentlige risici og fordele forbundet med ejendomsretten, er operationel leasing. Ydelser i forbindelse med operationel leasing og øvrige lejeaftaler indregnes i totalindkomstopgørelsen over de respektive kontrakters løbetid. Koncernens samlede forpligtelser vedrørende operationelle leasing- og lejeaftaler oplyses under kontraktlige forpligtelser.

Koncernen har ikke indgået finansielle leasingkontrakter.

Pengestrømsopgørelse

Pengestrømme fra driftsaktivitet opgøres efter den indirekte metode som resultat efter skat, reguleret for ikke-kontante driftsposter, ændring i driftskapital, modtagne og betalte renter, modtagne udbytter og betalt selskabsskat.

Pengestrømme fra investeringsaktivitet omfatter betaling i forbindelse med køb og salg af immaterielle, materielle og andre langfristede aktiver.

Pengestrømme fra finansieringsaktivitet omfatter ændringer i størrelse eller sammensætning af selskabskapitalen og omkostninger forbundet hermed samt ændringer i mellemregninger med tilknyttede og andre nærtstående virksomheder, optagelse af lån, afdrag på rentebærende gæld samt betaling af udbytte til selskabsdeltagere.

Likvider omfatter likvide beholdninger.

Nøgletal

Nøgletal er beregnet i overensstemmelse med Finansforeningens anbefalinger.

De i hoved- og nøgletaloversigten anførte nøgletal er beregnet således:

Overskudsgrad	$\frac{\text{Resultat af primær drift} \times 100}{\text{Omsætning}}$
Afkast af den investerede kapital	$\frac{\text{Resultat af primær drift} \times 100}{\text{Gennemsnitlig egenkapital}}$
Likviditetsgrad	$\frac{\text{Kortfristede aktiver} \times 100}{\text{Kortfristede forpligtelser}}$
Egenkapitalandel	$\frac{\text{Egenkapital ultimo} \times 100}{\text{Passiver i alt, ultimo}}$
Egenkapitalforrentning	$\frac{\text{Årets resultat} \times 100}{\text{Gennemsnitlig egenkapital}}$

Moderselskabet

I forhold til den beskrevne anvendte regnskabspraksis for koncernregnskabet ovenfor afviger moderselskabets anvendte regnskabspraksis på nedenstående punkter.

Udbytte fra dattervirksomheder

Udlodning af optjent overskud i dattervirksomheder indtægtsføres i resultatopgørelsen i det regnskabsår, hvor udbyttet deklarerer. Hvis der udloddes mere end den givne dattervirksomheds totalindkomst i perioden, gennemføres nedskrivningstest.

Skat af årets resultat

Moderselskabet er ikke et selvstændigt skattesubjekt, hvorfor der ikke afsættes skat af moderselskabets resultat i årsrapporten.

Moderselskabets resultat beskattes hos moderselskabets selskabsdeltagere efter de i skattelovgivningen gældende regler.

Kapitalandele i dattervirksomheder

Kapitalandele i dattervirksomheder måles til kostpris. Hvis der er indikation på værdiforringelse, foretages værdiforringelsestest. Ved værdiforringelsestesten beregnes dattervirksomhedens gen-

indvindingsværdi. Hvor den regnskabsmæssige værdi overstiger genindvindingsværdien, nedskrives til denne lavere værdi. Tab ved værdiforringelse indregnes i totalindkomstopgørelse under finansielle omkostninger.

Nedskrivninger tilbageføres i det omfang, der er sket ændringer i de forudsætninger og skøn, der førte til nedskrivningen.

Note 2 Regnskabsmæssige skøn og vurderinger

Skønsmæssig usikkerhed

Opgørelsen af den regnskabsmæssige værdi af visse aktiver og forpligtelser kræver vurderinger, skøn og forudsætninger om fremtidige begivenheder.

De foretagne skøn og forudsætninger er baseret på historiske erfaringer og andre faktorer, som ledelsen vurderer forsvarlige efter omstændighederne, men som i sagens natur er usikre og uforudsigelige. Forudsætningerne kan være ufuldstændige eller unøjagtige, og uventede begivenheder eller omstændigheder kan opstå. Desuden er koncernen underlagt risici og usikkerheder, som kan føre til, at de faktiske udfald afviger fra disse skøn. Særlige risici for Ernst & Young Godkendt Revisionspartnerselskab er omtalt i ledelsesberetningen side 23 og note 22 til koncern- og årsregnskabet.

Det kan være nødvendigt at ændre tidligere foretagne skøn som følge af ændringer i de forhold, der lå til grund for de tidligere skøn eller på grund af ny viden eller efterfølgende begivenheder.

Skøn, der er væsentlige for regnskabsaflæggelsen, foretages bl.a. ved opgørelse af salgsværdi af igangværende tjenesteydelser samt ved værdiansættelse af tilgodehavender.

Salgsværdi af igangværende tjenesteydelser

Igangværende tjenesteydelser, der vedrører aftalte, uafsluttede tjenesteydelser, måles på balancedagen til salgsværdien af det udførte arbejde, baseret på ydelsernes færdiggørelsesgrad, der opgøres med udgangspunkt i medgået tid og en vurdering af honorarværdien heraf. Vurderingen af færdiggørelsesgraden er et led i den løbende økonomistyring og budgetopfølgning på de enkelte projekter, hvilket reducerer usikkerheden ved opgørelsen heraf.

Der henvises til note 13 for en oversigt over de igangværende tjenesteydelser pr. 30. juni.

	Koncern		Moderselskab	
	2017/18 mio.kr	2016/17 mio.kr	2017/18 mio.kr	2016/17 mio.kr
3 Omsætning				
Omsætning hidrører fra revisions- og rådgivningsydelser og stort set kun fra Danmark.				
Omsætningen fordeles således på forretningssegmenter:				
Assurance	953,5	934,3	926,2	904,3
Tax	433,6	454,6	385,8	412,1
TAS	204,5	158,7	204,5	158,7
Advisory	240,3	244,0	240,3	244,0
	1.831,9	1.791,6	1.756,8	1.719,1
4 Andre driftsindtægter				
Modtagne tilskud til særlige tiltag	17,3	5,0	17,3	5,0
Resultatdeling og slutopgørelser m.v.	65,1	55,6	65,1	55,6
Øvrige indtægter	4,9	-	10,9	5,7
	87,3	60,6	93,3	66,3
5 Honorar til generalforsamlingsvalgt revisor				
Revision af årsrapport	0,4	0,6	0,4	0,5
	0,4	0,6	0,4	0,5
6 Personaleomkostninger				
Gager, løn og partnervederlæggelse	1.160,0	1.099,8	1.109,4	1.054,8
Pensioner	75,9	72,3	73,7	70,3
Andre omkostninger til social sikring	11,2	9,6	10,0	8,6
	1.247,1	1.181,7	1.193,1	1.133,7
Gennemsnitligt antal fuldtidsbeskæftigede (ekskl. partnere)	1.540	1.473	1.444	1.387
Ultimo antal fuldtidsbeskæftigede (ekskl. partnere)	1.590	1.470	1.497	1.374
Ultimo antal beskæftigede (ekskl. partnere)	1.629	1.570	1.531	1.468
Overskudsdeltagende partnere, ultimo	89	114	89	114
Moderselskabets bestyrelse modtager ikke bestyrelseshonorar.				
Vederlag til direktionen udgør	5,2	5,2	5,2	5,2
Vederlag til direktionen omfatter den del, der kan henføres til udøvelse af hvervet i direktionen.				
7 Finansielle indtægter				
Renteindtægter likvide beholdninger	-	0,1	-	0,1
Renteindtægter andre nærtstående parter	1,7	0,2	1,6	-
Øvrige finansielle indtægter	0,3	-	0,3	-
	2,0	0,3	1,9	0,1

	Koncern		Moderselskab	
	2017/18 mio.kr	2016/17 mio.kr	2017/18 mio.kr	2016/17 mio.kr
8 Finansielle omkostninger				
Renteomkostninger tilknyttede virksomheder	-	3,3	-	3,2
Øvrige renteomkostninger	2,2	-	2,1	-
Valutakurstab	2,6	0,3	2,6	0,3
Nedskrivning af aktier i dattervirksomhed	-	-	2,0	-
Øvrige finansielle omkostninger	0,3	1,9	0,3	1,9
	5,1	5,5	7,0	5,4
9 Skat af årets totalindkomst				
Skat af årets resultat				
Aktuel skat	0,4	1,4	-	-
Udskudt skat	0,1	-	-	-
	0,5	1,4		
<i>Skat af årets resultat kan forklares således:</i>				
Årets resultat før skat	28,4	26,8	29,8	25,1
Heraf årets resultat før skat i moderselskabet (ikke selvstændigt skattesubjekt)	-24,9	-21,1	-29,8	-25,1
Årets resultat fra dattervirksomheder	3,5	5,7	-	-
Beregnet 22,0 % skat af resultat før skat fra dansk dattervirksomhed	0,5	1,4	-	-
Beregnet 31,8 % skat af resultat før skat fra grønlandsk dattervirksomhed	-0,2	-0,2	-	-
Skatteeffekt af:				
Ikke-fradragsberettigede omkostninger	-0,1	0,1	-	-
Nedskrivning af skatteaktiv	0,3	0,1	-	-
	0,5	1,4	-	-
Effektiv skatteprocent i dattervirksomheder	14,29%	24,67%	-	-

Moderselskabet er ikke et selvstændigt skattesubjekt, hvorfor der ikke indregnes skat i moderselskabets årsregnskab. Skat af årets resultat vedrører således kun dattervirksomheder.

mio.kr	Koncern	Moderselskab	
	Deposita	Kapital- andele i dattervirk- somheder	Deposita
10 Langfristede aktiver			
Kostpris 1. juli 2016	37,7	9,8	37,1
Årets afgang	-0,1	0,0	-0,1
Kostpris 30. juni 2017	37,6	9,8	37,0
Værdireguleringer 1. juli 2016	-	-7,6	-
Værdireguleringer 30. juni 2017	-	-7,6	-
Regnskabsmæssig værdi 30. juni 2017	37,6	2,2	37,0
Kostpris 1. juli 2017	37,6	9,8	37,0
Årets tilgang	4,9	2,0	4,9
Årets afgang	-24,7	0,0	-24,2
Kostpris 30. juni 2018	17,8	11,8	17,7
Værdireguleringer 1. juli 2017	-	-7,6	-
Årets værdiregulering	-	-2,0	-
Værdireguleringer 30. juni 2018	-	-9,6	-
Regnskabsmæssig værdi 30. juni 2018	17,8	2,2	17,7

Der er i moderselskabet foretaget nedskrivning af kapitalandelene i EY Grønland Godkendt Revisionsanpartsselskab til den regnskabsmæssige indre værdi 2017/18, idet det udtrykker de forventede pengestrømme fra datterselskabet.

Nedskrivningen er indregnet under finansielle omkostninger, jf. note 8.

10 Andre langfristede aktiver, fortsat

Kapitalandele i dattervirksomheder omfatter:

Navn	Hjemsted	Stemme- og ejerandel
EY Net Source A/S	Frederiksberg	100%
EY Grønland Godkendt Revisionsanpartsselskab	Frederiksberg	100%

Samtlige aktier i EY Net Source A/S er pantsat til moderselskabet (Ernst & Young Partnership P/S). Moderselskabet har en betinget køberet til aktierne i EY Net Source A/S.

Deposita består af deponerede beløb i forbindelse med lejemål omfattet af forpagtningsaftalen, der tilbagebetales ved udløb af aftalen. Deposita pristalsreguleres som udgangspunkt en gang årligt og betragtes regnskabsmæssigt som sikkerhedsstillelser, der måles til amortiseret kostpris.

	Koncern		Moderselskab	
	2017/18 mio.kr	2016/17 mio.kr	2017/18 mio.kr	2016/17 mio.kr
11 Udskudt skat				
Udskudt skat 1. juli	0,1	0,1	-	-
Regulering af udskudt skat	-0,1	-	-	-
Udskudt skat 30. juni	-	0,1	-	-
Udskudt skat vedrører:				
Langfristede aktiver	-	-	-	-
Gældsforpligtelser	-	0,1	-	-
	-	0,1	-	-

Der er i alt nedskrevet 1.305 t.kr. vedrørende fremførselsberettigede skattemæssige underskud i datterselskab, idet det ikke er sandsynligt, at det udskudte skatteaktiv vil blive genindvundet inden for den nærmeste fremtid.

12 Tilgodehavender fra salg af tjenesteydelser

Tilgodehavender fra salg af tjenesteydelser før reservation til tab	397,2	414,7	386,0	402,2
Reservation til tab	-10,1	-20,9	-9,7	-19,9
	387,1	393,8	376,3	382,3

	Koncern		Moderselskab	
	2017/18	2016/17	2017/18	2016/17
	mio.kr	mio.kr	mio.kr	mio.kr
12 Tilgodehavender fra salg af tjenesteydelser, fortsat				
Reservation til tab 1. juli	-20,9	-24,8	-19,9	-24,3
Årets konstaterede tab og nedskrivninger	10,2	0,6	10,2	0,6
Tilbageførte nedskrivninger	0,6	3,8	-	3,8
Årets nedskrivninger	-	-0,5	-	-
Reservation til tab 30. juni	-10,1	-20,9	-9,7	-19,9
Alle tilgodehavender forfalder inden for ét år.				
Renteindtægter vedrørende nedskrevne tilgodehavender udgør ubetydelige beløb.				
For en beskrivelse af kreditrisici henvises til note 22.				
13 Igangværende tjenesteydelser				
Salgsværdi af igangværende tjenesteydelser	1.399,8	1.287,6	1.323,2	1.215,9
Acontofaktureret på igangværende tjenesteydelser	-1.260,8	-1.160,2	-1.185,0	-1.088,7
	139,0	127,4	138,2	127,2
Nettoværdien er indregnet i balancen således:				
Igangværende tjenesteydelser, nettoaktiv	228,6	209,6	226,0	206,1
Igangværende tjenesteydelser, nettopassiv	-89,6	-82,2	-87,8	-78,9
	139,0	127,4	138,2	127,2
14 Andre tilgodehavender				
Andre tilgodehavender består hovedsageligt af tilgodehavender fra eksterne lejere samt fakturering af ydelser til andre EY-firmaer hovedsageligt i de nordiske lande. Herudover indgår tilgodehavende selskabsskat, jf. nedenfor				
Tilgodehavende/skyldig selskabsskat				
Tilgodehavende/skyldig selskabsskat 1. juli	-1,3	-2,2	-	-
Årets aktuelle skat	-0,4	-1,4	-	-
Betalt selskabsskat i året	2,0	2,3	-	-
Tilgodehavende/skyldig selskabsskat 30. juni	0,3	-1,3	-	-
Fordeler sig således:				
Tilgodehavende selskabsskat indregnet under andre tilgodehavender	-	-	-	-
Skyldig selskabsskat (indregnet under andre gældsforpligtelser, jf. note 18).	-	-1,3	-	-
	-	-1,3	-	-

	Koncern		Moderselskab	
	2017/18	2016/17	2017/18	2016/17
	mio.kr	mio.kr	mio.kr	mio.kr
15 Forudbetalte omkostninger				
Forsikring	15,5	17,3	15,5	17,3
Medlemsbidrag	58,1	43,0	58,1	43,0
Abonnementer og kontingenter	5,4	1,9	5,4	1,9
Øvrige	0,2	5,4	0,2	5,4
	79,2	67,6	79,2	67,6

16 Egenkapital

Selskabskapitalen består af 1 aktie a 100.000 t.kr., der ejes af Ernst & Young Partnership P/S.

Der er ikke udstedt aktiebrev.

Den 30. november 2017 udbetalte selskabet 25,1 mio.kr. i ordinært udbytte. Udlodning af udbytte har ingen skattemæssige konsekvenser for selskabet.

Bestyrelsen har for regnskabsåret 2017/18 foreslået udbytte på 29,8 mio.kr., der vil blive udbetalt til aktionæren umiddelbart efter afholdelse af selskabets ordinære generalforsamling under forudsætning af generalforsamlingens godkendelse heraf.

Udbyttet er ikke indregnet som en forpligtelse i balancen pr. 30. juni 2018, da det er betinget af generalforsamlingens godkendelse heraf.

Det foreslåede udbytte udgør 29,8 mio.kr. pr. aktie.

		Koncern og moderselskab
		2017/18
		mio.kr
17 Hensatte forpligtelser		
Hensættelse til ansvarssager 1. juli		11,5
Tilbageført i perioden		-6,2
Anvendt i perioden		-1,0
Hensættelse til ansvarssager 30. juni		4,3
Hensættelse til jubilæumsgratiale 1. juli		2,1
Anvendt i perioden		-0,4
Hensættelse til jubilæumsgratiale 30. juni		1,7
Hensatte forpligtelser i alt		6,0

17 Hensatte forpligtelser, fortsat

Forfaldstidspunktet for hensatte forpligtelser forventes at blive:

Kortfristet:

0-1 år 1,9

Langfristet:

1-5 år 2,7

> 5 år 1,4

6,0

Vedrørende ansvarssager er der foretaget hensættelse til imødegåelse af tab på kendte og mulige erstatningskrav ud fra en vurdering af de kendte forhold på de pågældende sager. Hensættelserne vedrører såvel erklæringsopgaver som rådgivningsansvar og er et resultat af en domsfældelse eller kritik fra en offentlig myndighed. Ingen af de i året afklarede sager har medført træk på forsikringsdækningen. Forpligtelsen omfatter sagsomkostninger, herunder advokatombkostninger og eventuelle erstatninger efter modregning af eventuel forsikringsdækning. Da oplysning om forventede erstatninger m.v. er vurderet til at kunne skade koncernen, er forpligtelserne præsenteret efter fradrag af forsikringsdækning. I sagens natur er udfaldet og tidspunktet for, hvornår ansvarssager afsluttes usikkert, men forpligtelserne vurderes afviklet inden for de kommende tre-fem år.

Der udbetales 8.000 kr. i jubilæumsgratiale ved 25-års og 40-års ansættelse. Hensættelsen til jubilæumsgratiale er baseret på en aktuarmæssig opgørelse af nutidsværdien af de forventede jubilæumsgratiale. Hensættelsen er beregnet på baggrund af forventet ophør af ansættelsesforholdet.

	Koncern		Moderselskab	
	2017/18	2016/17	2017/18	2016/17
	mio.kr	mio.kr	mio.kr	mio.kr
18 Andre gældsforpligtelser				
Skyldig selskabsskat	-	1,3	-	-
Ferie-, bonus- og andre medarbejderforpligtelser	194,0	181,3	183,7	171,8
Moms, A-skat, AM-bidrag m.v.	56,5	54,2	56,5	52,7
Skyldige omkostninger	8,0	14,4	7,8	14,1
	258,5	251,2	248,0	238,6

Udviklingen i skyldig selskabsskat fremgår af note 14.

	Koncern		Moderselskab	
	2017/18	2016/17	2017/18	2016/17
	mio.kr	mio.kr	mio.kr	mio.kr
19 Reguleringer				
Regulering for ikke-likvide driftsposter m.v.:				
Ændring i forudbetalte omkostninger	-11,6	9,5	-11,6	9,5
Ændring i hensatte forpligtelser	-7,7	-4,3	-7,7	-4,3
Periodiserede renter	-2,2	5,4	0,9	11,8
Nedskrivning af datterselskab	-	-	2,0	-
Skat	0,5	1,4	-	-
	-21,0	12,0	-16,4	17,0
20 Ændring i driftskapital				
Ændring i tilgodehavender fra salg af tjenesteydelser	6,7	34,2	6,0	38,6
Ændring i igangværende tjenesteydelser	-11,6	21,0	-11,0	20,9
Ændring i andre tilgodehavender	11,7	-4,2	11,7	-4,2
Ændring i leverandørgæld	-3,6	-8,6	-3,6	-8,6
Ændring i andre forpligtelser	8,6	8,5	9,4	7,5
	11,8	50,9	12,5	54,2
21 Eventualaktiver, -forpligtelser og sikkerhedsstillelser				
<i>Eventualaktiver</i>				
EY har afledt af sine aktiviteter i regnskabsåret 2017/18 rejst et forsikringskrav i størrelsesordenen 15-20 mio.kr. Det er ledelsens opfattelse, at kravet er berettiget, således at EY vil blive tilkendt delvis erstatning for det opgjorte tab. Der er dog ikke foretaget indregning heraf, idet kravet ikke vurderes at opfylde kravene hertil pr. balancedagen den 30. juni 2018.				
<i>Kontraktlige forpligtelser</i>				
<i>Leasingforpligtelser</i>				
Der er indgået leasingaftaler uden for forpagtningsaftalen.				
Forfaldstidspunktet for forpligtelserne forventes at blive:				
Kortfristet:				
Forfald < 1 år	2,1	2,3	1,9	2,3
Langfristet:				
Forfald 1 - 5 år	2,3	3,1	2,3	3,1
	4,4	5,4	4,2	5,4
Den samlede omkostningsførte leasingydelse udgør i året	2,3	2,2	1,5	1,9

	Koncern		Moderselskab	
	2017/18	2016/17	2017/18	2016/17
	mio.kr	mio.kr	mio.kr	mio.kr

21 Eventualaktiver, -forpligtelser og sikkerhedsstillelser, fortsat

Forpagtningsaftale

Som vederlag for den mellem Ernst & Young Partnership P/S og selskabet indgåede forpagtningsaftale betaler selskabet, dels en omsætningsafhængig forpagtningsafgift, dels en fast afgift relateret til brugsretten til Ernst & Young Partnership P/S' anlægsaktiver og brugsretten til de af Ernst & Young Partnership P/S' indgåede leje-, licens- og leasingkontrakter. Der er alene knyttet minimumsbetalinger til brugsretten af langfristede aktiver, herunder aktiver under leje-, licens- og leasingaftaler.

Forpagtningsaftalen kan opsiges af begge parter med ét års varsel indtil den 31. december. Opsigelsesvarslet omfatter alle elementer af forpagtningsaftalen, herunder brugsretten til Ernst & Young Partnership P/S' anlægsaktiver og brugsretten til de af Ernst & Young Partnership P/S' indgåede leje-, licens- og leasingkontrakter. Der er til aftalen knyttet sædvanlige ophævelsesbestemmelser ved misligholdelse af forpligtelser i henhold til forpagtningsaftalen.

Minimumsbetalingerne for den faste del af forpagtningsafgiften vedrørende betaling for brugsret af langfristede aktiver, herunder aktiver under leje-, licens- og leasingaftaler, udgør:

Kortfristet:

Forfald < 1 år	61,5	96,1	61,5	96,1
Forfald > 1 år	30,7	48,1	30,7	48,1
	92,2	144,2	92,2	144,2

Den samlede omkostningsførte ydelse inkl. den variable del vedr. forpagtningsaftalen udgør i året

74,6	109,0	74,6	109,0
------	-------	------	-------

De fulde beløb vedrører forpagtningsaftale med moderselskabet Ernst & Young Partnership P/S.

Eventualforpligtelser

Ernst & Young Godkendt Revisionspartnerselskab er part i enkelte løbende tvister. Det er ledelsens opfattelse, at udfaldet heraf ikke vil påvirke koncernens finansielle stilling under hensyntagen til de forpligtelser, der er indregnet i balancen pr. 30. juni 2018, jf. note 18.

Moderselskabet hæfter for momstilsvar for de fællesregistrerede EY-virksomheder. Hæftelsen udgør i alt 56,4 mio.kr. pr. 30. juni 2018.

Sikkerhedsstillelser

Pantsatte aktiver:

Samtlige aktier i EY Net Source A/S er pantsat til moderselskabet (Ernst & Young Partnership P/S). Moderselskabet har en betinget køberet til aktierne i EY Net Source A/S

2,2	2,2	2,2	2,2
2,2	2,2	2,2	2,2

22 Finansielle risici og finansielle instrumenter

Koncernens risikostyringspolitik

Koncernen er som følge af sin drift, investeringer og finansiering eksponeret over for finansielle risici, herunder i begrænset omfang markedsrisici (valuta- og renterisici) og likviditetsrisici samt i større omfang kreditrisici.

Koncernen har en centraliseret styring af finansielle risici. Ledelsen overvåger løbende koncernens risikokoncentration på kunder.

Det er koncernens politik ikke at foretage aktiv spekulation i finansielle risici. Koncernens finansielle styring retter sig således alene mod styring og reduktion af de finansielle risici, der er en direkte følge af koncernens drift, investeringer og finansiering.

Markedsrisiko

Valuta

Koncernens salgstransaktioner gennemføres i al væsentlighed i danske kroner. Af det samlede tilgodehavende fra fakturering af kunder udgør 15 % beløb i udenlandsk valuta (primært USD og EUR).

Vederlag for ydelser i udlandet vedrører primært bidrag til EY Global, præmie til ansvarsforsikring samt køb af ydelser hos øvrige EY-medlemslande. Transaktionerne gennemføres primært i USD og EUR.

Valutarisikoen betragtes ikke som så væsentlig, at der foretages sikring af transaktionerne. Realistiske ændringer i valutakurserne pr. balancedagen vil have ubetydelig indflydelse på koncernens resultat og egenkapital.

Rente

Tilgodehavender fra øvrige nærtstående parter i Danmark og gæld til tilknyttede virksomheder i Danmark samt indeståender i banken er variabelt forrentet. En stigning i rentesatsen på 1 % vil medføre en nettorenteutgift på 1,9 mio.kr.

Kapitalstyring

Koncernen har som politik, at indtjeningen så vidt muligt løbende udbetales til moderselskabet via udbytte. Koncernens ledelse overvåger løbende koncernens kapitalforhold.

Kreditrisiko

Koncernens kreditrisici knytter sig til tilgodehavender fra salg og i mindre omfang til likvide beholdninger. Den maksimale kreditrisiko relateret til tilgodehavende fra salg og indestående i banker svarer til den regnskabsmæssige værdi af disse poster.

Indestående i banker

Der vurderes ikke at være særlige kreditrisici forbundet med bankindeståender, da koncernen kun placerer bankindeståender hos anerkendte større banker.

Tilgodehavender fra salg

Der sker løbende central opfølgning på udestående tilgodehavender i overensstemmelse med selskabets debitorpolitik. Hvor der opstår usikkerhed om kundens betalingsevne eller -vilje, og det skønnes, at fordringen er risikobehæftet, foretages der nedskrivning til dækning af denne risiko.

	Koncern		Moderselskab	
	2017/18	2016/17	2017/18	2016/17
	mio.kr	mio.kr	mio.kr	mio.kr
22 Finansielle risici og finansielle instrumenter, fortsat				
Der er foretaget nedskrivninger til dækning af den aktuelle tabsrisiko med	10,1	20,9	9,7	19,9
Forfaldne tilgodehavender, hvor der ikke er nedskrevet til tab, udgør:				
0-30 dage	68,8	67,9	66,8	66,2
30-90 dage	55,2	42,0	53,9	40,9
Ældre end 90 dage	10,6	13,6	10,7	13,6
	134,6	123,5	131,4	120,7
Forfaldne tilgodehavender, hvor der er nedskrevet til tab, udgør (efter nedskrivning til tab):				
0-30 dage	-	-	-	-
30-90 dage	-	-	-	-
Ældre end 90 dage	2,1	1,6	2,1	1,5
	2,1	1,6	2,1	1,5

Forsikringsforhold

Koncernen er forsikringsdækket i alle forhold, herunder professionelt ansvar. Der samarbejdes udelukkende med anerkendte forsikringsselskaber, og der vurderes ikke at være risiko ved de anvendte forsikringsselskabers bonitet.

Likviditetsrisiko

Koncernen har primært finansieret sine aktiviteter via mellemregning med moderselskabet (Ernst & Young Partnership P/S).

Koncernens finansielle aktiver og forpligtelser forfalder til betaling som specificeret nedenfor, hvor beløbene afspejler de ikke-diskonterede nominelle beløb, der forfalder til betaling i henhold til de indgåede aftaler, herunder fremtidige rentebetalinger, opgjort baseret på nuværende markedsforhold.

Metoder og forudsætninger for opgørelse af dagsværdier:

Finansielle aktiver og forpligtelser med kort kredittid (under ét år)

Det vurderes, at alle koncernens finansielle aktiver og forpligtelser med kort kredittid har en dagsværdi, som er lig med den regnskabsmæssige værdi.

mio.kr	0-1 år	I alt	Dagsværdi i alt	Regnskabs- mæssig værdi
22 Finansielle risici og finansielle instrumenter, fortsat				
Likviditetsrisiko, fortsat				
Forfaldsoversigt pr. 30. juni 2018				
Leverandørgæld	41,1	41,1	41,1	41,1
Gæld til tilknyttede virksomheder	231,7	231,7	231,7	231,7
Gæld til andre EY-selskaber	96,1	96,1	96,1	96,1
Finansielle forpligtelser i alt	368,9	368,9	368,9	368,9
Tilgodehavender fra salg af tjenesteydelser	387,1	387,1	387,1	387,1
Tilgodehavender hos tilknyttede virksomheder	-	-	-	-
Tilgodehavender fra øvrige EY-selskaber	115,3	115,3	115,3	115,3
Andre tilgodehavender	4,2	4,2	4,2	4,2
Likvide beholdninger	21,5	21,5	21,5	21,5
Finansielle aktiver i alt	528,1	528,1	528,1	528,1
Forfaldsoversigt pr. 30. juni 2017				
Leverandørgæld	44,7	44,7	44,7	44,7
Gæld til tilknyttede virksomheder	134,0	134,0	134,0	134,0
Gæld til andre EY-selskaber	176,6	176,6	176,6	176,6
Finansielle forpligtelser i alt	355,3	355,3	355,3	355,3
Tilgodehavender fra salg af tjenesteydelser	393,8	393,8	393,8	393,8
Tilgodehavender hos tilknyttede virksomheder	-	-	-	-
Tilgodehavender fra øvrige EY-selskaber	82,0	82,0	82,0	82,0
Andre tilgodehavender	15,6	15,6	15,6	15,6
Likvide beholdninger	24,0	24,0	24,0	24,0
Finansielle aktiver i alt	515,4	515,4	515,4	515,4

Moderselskab

mio.kr	0-1 år	I alt	Dagsværdi i alt	Regnskabs- mæssig værdi
22 Finansielle risici og finansielle instrumenter, fortsat				
Likviditetsrisiko, fortsat				
Forfaldsoversigt pr. 30. juni 2018				
Leverandørgæld	41,1	41,1	41,1	41,1
Gæld til tilknyttede virksomheder	232,0	232,0	232,0	232,0
Gæld til andre EY-selskaber	96,1	96,1	96,1	96,1
Finansielle forpligtelser i alt	369,2	369,2	369,2	369,2
Tilgodehavender fra salg af tjenesteydelser	376,3	376,3	376,3	376,3
Tilgodehavender fra øvrige EY-selskaber	115,3	115,3	115,3	115,3
Andre tilgodehavender	3,9	3,9	3,9	3,9
Likvide beholdninger	20,2	20,2	20,2	20,2
Finansielle aktiver i alt	515,7	515,7	515,7	515,7
Forfaldsoversigt pr. 30. juni 2017				
Leverandørgæld	44,7	44,7	44,7	44,7
Gæld til tilknyttede virksomheder	136,2	136,2	136,2	136,2
Gæld til andre EY-selskaber	176,6	176,6	176,6	176,6
Finansielle forpligtelser i alt	357,5	357,5	357,5	357,5
Tilgodehavender fra salg af tjenesteydelser	382,3	382,3	382,3	382,3
Tilgodehavender hos tilknyttede virksomheder	82,0	82,0	82,0	82,0
Tilgodehavender fra andre nærtstående parter	-	-	-	-
Andre tilgodehavender	15,6	15,6	15,6	15,6
Likvide beholdninger	21,0	21,0	21,0	21,0
Finansielle aktiver i alt	500,9	500,9	500,9	500,9

	Koncern		Moderselskab	
	2017/18	2016/17	2017/18	2016/17
	mio.kr	mio.kr	mio.kr	mio.kr

23 Nærtstående parter

Ernst & Young Godkendt Revisionspartnerselskabs nærtstående parter omfatter følgende:

Bestemmende indflydelse

Ernst & Young Partnership P/S

Andre nærtstående parter

Komplementarselskabet af 1. januar 2008 Statsautoriseret Revisionsaktieselskab

EY Net Source A/S

EY Grønland Godkendt Revisionsanpartsselskab

EY Ejendommen Flintholm K/S

Ernst & Young Danmark A/S

Ernst & Young Europe ApS

EY Komplementarselskabet Ejendommen Flintholm A/S

A/S af 18/6-1992 Statsautoriseret Revisionsaktieselskab

Selskabets ultimative moderselskab er Ernst & Young Partnership P/S.

Ernst & Young Godkendt Revisionspartnerselskab indgår i koncernregnskabet for Ernst & Young Partnership P/S.

Koncernregnskabet kan rekvireres ved henvendelse til selskabet.

Nøglepersoner i ledelsen

Nøglepersoner i ledelsen defineres som moderselskabets bestyrelse og direktion. Nøglepersonerne har ikke haft transaktioner med selskabet udover vederlæggelse, jf. note 6.

Transaktioner med nærtstående parter

Ud over transaktioner med nøglepersoner i ledelsen, jf. ovenfor, har koncernen og moderselskabet haft følgende transaktioner med nærtstående parter:

*Transaktioner med moderselskabet**Omkostninger*

Vederlag i henhold til forpagtningsaftale	74,6	109,0	74,6	109,0
---	------	-------	------	-------

Anden husleje	-	-	-	-
---------------	---	---	---	---

Renteomkostninger tilknyttede virksomheder	-	3,1	-	3,3
--	---	-----	---	-----

Øvrige transaktioner

Udloddet udbytte	25,1	15,9	25,1	15,9
------------------	------	------	------	------

	Koncern		Moderselskab	
	2017/18	2016/17	2017/18	2016/17
	mio.kr	mio.kr	mio.kr	mio.kr
23 Nærtstående parter, fortsat				
<i>Transaktioner med andre nærtstående parter</i>				
<i>Indtægter</i>				
Administrationshonorar	0,1	-	6,1	5,7
Renteindtægter andre nærtstående parter	1,6	-	1,6	-
<i>Omkostninger</i>				
Vederlag komplementarhæftelse	0,1	0,1	0,1	0,1
Modtaget udbytte	-	-	4,9	4,0

24 Ny regnskabsregulering

På tidspunktet for aflæggelsen af årsrapporten for 2017/18 har IASB og IFRIC udsendt en række nye standarder og fortolkningsbidrag samt ændringer, der først træder i kraft med virkning for regnskabsår, der begynder efter 30. juni 2018 herunder IFRS "Revenue from Contracts with Customers", IFRS 9 "Financial Instruments" og IFRS 16 "Leases".

IFRS 15, der erstatter de nuværende omsætningsstandarder (IAS 11 og IAS 18) og fortolkningsbidrag, indfører en ny model for indregning og måling af omsætning vedrørende salgskontrakter med kunder. Standarden træder i kraft for regnskabsår, der begynder 1. januar 2018 eller senere. Den nye model bygger på en fem-trins proces, som skal følges for alle salgskontrakter med kunder for at fastlægge, hvornår og hvordan omsætning skal indregnes i resultatopgørelsen. EY har ikke afsluttet vurderingen af effekten, men vi forventer på nuværende tidspunkt ikke nogen væsentlig effekt på regnskabet.

IFRS 9 Financial Instruments, der erstatter IAS 39, ændrer klassifikation og den deraf afledte måling af finansielle aktiver og forpligtelser. Standarden træder i kraft for regnskabsår, der begynder 1. januar 2018 eller senere. Der introduceres en mere logisk tilgang til klassifikation af finansielle aktiver drevet af virksomhedens forretningsmodel og de underliggende pengestrømmes karakteristika. Samtidig introduceres der en ny nedskrivningsmodel for alle finansielle aktiver. Den såkaldte "Expected loss"-model vil kræve en mere rettidig indregning af forventede tab både ved første indregning og efterfølgende end den nuværende model, hvor en nedskrivning først indregnes, når der er indikationer på tab. Det er EY's vurdering, at standarden vil få mindre betydning for koncernen.

IFRS 16 vedrørende leasing træder i kraft for regnskabsår, der begynder 1. januar 2019 eller senere, ændrer den regnskabsmæssige behandling betydeligt for de leasingkontrakter, der i dag behandles som operationelle leasingaftaler. Standarden kræver således, at alle leasingkontrakter uanset type - med få undtagelser - skal indregnes i balancen som et aktiv med tilhørende leasingforpligtelse. Samtidig vil resultatopgørelsen blive påvirket, idet den årlige leasingomkostning fremover vil bestå af 2 elementer - dels en afskrivning og dels en renteomkostning - i modsætning til i dag, hvor den årlige omkostning vedrørende operationelle leasingaftaler indregnes i et beløb under driftsomkostninger. EY har endnu ikke afsluttet vurderingen af effekten af den nye standard på regnskabet, men effekten vurderes uvæsentlig baseret på koncernens nuværende operationelle leasingaftaler. Der henvises til note 22 vedrørende det nuværende omfang af ikke-balanceførte leasingforpligtelser.

Ingen af de øvrige udsendte standarder og fortolkningsbidrag forventes at få væsentlig indflydelse på regnskabsaflæggelsen for EY.

Om EY

EY er en af verdens førende organisationer inden for revision, skat, transaktioner og rådgivning. Den indsigt og de ydelser, vi leverer, hjælper med at opbygge tillid til kapitalmarkederne og den globale økonomi. Vi udvikler dygtige ledere og medarbejdere, som sammen leverer det, vi lover vores interessenter og bidrager til, at arbejdsverdenen og arbejdslivet fungerer bedre – for vores medarbejdere, vores kunder og det omgivende samfund.

EY henviser til den globale organisation og kan referere til et eller flere medlemsfirmaer inden for Ernst & Young Global Limited, som hver især udgør en selvstændig juridisk enhed. Ernst & Young Global Limited, som er et engelsk 'company limited by guarantee', yder ikke kunderådgivning. Flere oplysninger om vores organisation kan findes på ey.com.

© 2018 Ernst & Young P/S, CVR-nr. 30700228
All Rights Reserved.

ey.com/dk