

EY's årsrapport 2016/17

# Digital omstilling sætter dagsordenen

[ey.com/dk](http://ey.com/dk)

CVR-nr. 30 70 02 28  
Ernst & Young P/S | Osvald Helmuths Vej 4 | 2000 Frederiksberg

The EY logo consists of the letters 'EY' in a bold, white, sans-serif font. Above the 'Y' is a yellow chevron shape pointing to the right. The logo is positioned in the bottom right corner of the page, set against a background of blurred, glowing yellow and white light trails that create a sense of motion and energy.

Building a better  
working world



# Indhold

- 3 Digital omstilling sætter dagsordenen
- 5 EY – lokalt og globalt
- 7 Assurance:  
Vækst i revisionsforretningen
- 9 Tax & Law:  
Skattestrategien bliver digital
- 11 Advisory  
Fokus på digitale muligheder og modenhed
- 13 TAS:  
Et år med høj M&A-aktivitet
- 15 Karriere hos EY
- 19 Samfundsansvar
- 23 EY Entrepreneur Of The Year  
– Entrepreneurskab og vækst i fokus
- 25 Hoved- og nøgletal
- 26 Økonomisk performance og beretning
- 29 EY's nordiske ledelse
- 31 Selskabsoplysninger
- 32 Ledelsespåtegning
- 33 Den uafhængige revisors erklæringer
- 35 Regnskab
- 41 Noter



# Digital omstilling sætter dagsordenen



JESPER KOEFOED  
CEO / Country Managing Partner

I disse år sker en omfattende omstilling for mange af vores kunder. Digitalisering og nye teknologier udvikler og transformerer industrier. Inden for rådgivning og revision følger vi med kunderne, og vores systemer, værktøjer og metoder har næsten helt sluppet det analoge og manuelle og er nu nærmest fuldt digitale og automatiserede. Den nye teknologi skaber stadig flere muligheder for, hvad vi kan tilbyde vores kunder, og digital innovation sætter dermed et stort aftryk på alle vores services.

For os ligger det største potentiale i at kunne hjælpe vores kunder med at håndtere de omvæltninger og udfordringer, de møder i den omstilling, som de står overfor. Når vi udnytter teknologien intelligent, styrker vi vores service lines og brancheløsninger og skaber et endnu bedre grundlag for vores kunders succes.

## ET STÆRKERE EY

Målt på omsætning er EY den næststørste aktør i branchen i Norden og tredjestørst i Danmark. Særligt i Danmark har vi været igennem en markant positiv udvikling og transformation over de seneste tre år, og udviklingen i det forgangne år har styrket vores konkurrenceevne fremadrettet.

Vi har en tilgang af kunder og opgaver, vi effektiviserer og udnytter nye digitale muligheder, vi fokuserer på at reducere omkostninger for omvendt at kunne investere i mennesker, teknologi og udvikling. Vi øger vores branchespecialisering for at møde kunderne med størst mulig indsigt i deres forretning, og vi udnytter vores stærke nordiske og globale integration til at levere den bedste service nationalt og internationalt.

Det har været et år med positive takter, og det afspejler sig i vækst i omsætning i alle vores fire service lines.

EY har i regnskabsåret 2016/17 realiseret en omsætning på 1.792 mio. kr. Det er en vækst på 8,2 % i forhold til de foregående 12 måneder. Det er den højeste vækst, vi har oplevet siden årene før finanskrisen, og vi er tilfredse med årets resultat.

## TRANSACTION ADVISORY SERVICES

Der er øget aktivitet i markedet for virksomhedstransaktioner, og EY er ofte på banen, når det gælder køb og salg af virksomheder,

fusioner, joint ventures, værdiansættelser, due diligence, corporate finance og beslægtede services. Transactions har en omsætning på 159 mio. kr. og en vækst på 42,1 %. Her i efteråret styrker vi vores teams yderligere gennem stærke partnerrekrutteringer og opkøb. I forlængelse af den meget høje vækst i 2016/17 har vi mere moderate forventninger til indeværende år.

## TAX & LAW

EY er den største på markedet for skatterådgivning. Vores skattespecialister hjælper kunderne til at forstå og håndtere deres skatteregnskaber og skatterapportering korrekt og give et indblik i skattekonsekvenser på tværs af forretningsaktiviteter. Tax & Law fik ny ledelse sidste år, og det har skabt fornyet stabilitet og udvikling, hvilket bl.a. afspejler sig i en vækst på 8,7 % til en omsætning på i alt 455 mio. kr. Vi forventer en fortsat positiv udvikling i indeværende år.

## ASSURANCE

Vores revisionsforretning leverer revision og rådgivning til virksomheder og organisationer – fra de største børsnoterede, globale koncerner, over offentlige institutioner til tusindvis af mindre og mellemstore virksomheder. Høj kvalitet er kernen i vores forretning.

Vi udnytter teknologi og digitalisering til at udføre en mere effektiv revision. Samtidig medvirker vi til at give vores kunder større indsigt i deres forretningsgange og i at opnå en mere effektiv drift gennem dataanalyser og dermed identificere og håndtere risici bedre. I et ellers stabilt marked har vi formået at vinde nye kunder og opgaver og realiserer en vækst på 5 % og når en omsætning på 934 mio. kr. Næste år ventes et mindre vækstniveau.

## ADVISORY

Digitalisering udfordrer i disse år virksomheder til at forandre og udvikle deres forretningsmodeller og interne strukturer. Vores konsulentforretning tager i høj grad afsæt i de digitale udfordringer hos vores kunder, og vi bidrager med rådgivning om fx effektivisering, risikostyring, strategi og forretningsudvikling for at levere målbare resultater. Advisory nåede en omsætning på 244 mio. kr. og en vækst på 3,3 %, hvilket dog var mindre end forventet. For indeværende år forventer vi en øget vækst.

## BUILDING A BETTER WORKING WORLD

Building a better working world er EY's globale *purpose* og er et fundament og en drivkraft i alt, hvad vi gør – for vores kunder, medarbejdere og omverdenen. Vi er en stor, global organisation med kontorer i over 150 lande, vi har 250.000 højtuddannede og dygtige medarbejdere – mange blandt de bedste på deres



felt – med adgang til en stor mængde viden og ekspertise, og vi har en bred berøringsflade til virksomheder, organisationer og myndigheder. Derfor sætter vores arbejde som revisorer og rådgivere et aftryk på erhvervslivet og arbejdslivet, og vi kan gøre en positiv forskel ved at levere services af høj kvalitet. Vi bidrager til at skabe tillid og stabilitet på kapitalmarkederne, til at styrke konkurrencekraft og skabe arbejdspladser, til at hjælpe virksomheder med at håndtere udfordringer som globalisering, digitalisering og bæredygtighed. Fremtidens vækst og udvikling vil kræve nye eller bedre løsninger på mange af verdens udfordringer.

#### VISION 2020+

Vision 2020+ repræsenterer de næste skridt i vores globale Vision 2020. Vi tager med en række strategiske prioriteter i Vision 2020+ højde for de kraftige og hurtige forandringer, vi oplever i verden i dag, hvor bl.a. ny teknologi og innovation, nye kundebehov, makroøkonomiske og geopolitiske skift og medarbejderes forventninger til fremtidens arbejdsplads er omdrejningspunktet. Vi udvikler nye forretningsmodeller, skaber nye muligheder med teknologi i centrum for vores ideer, og vi bygger nye digitale services for blot at nævne enkelte af vores prioriteter. Vores globale formål, stærke værdier og strategiske fundament er uændret, men vi tilpasser os hele tiden udviklingen, og Vision 2020+ er de næste vigtige skridt på vejen mod at nå vores mål.

#### MERE EFFEKTIV FORRETNING – REDUCEREDE OMKOSTNINGER

Vi søger løbende synergier i integrationen med vores nordiske og globale organisation, og vi har også i år gennemført reduktion af omkostninger for at styrke forretningen. Helt centralt er bl.a. salget af domicilet på Frederiksberg, som er gennemført af vores søsterselskab Flintholm K/S. Der er tale om sale-and-lease-back, så EY anvender uændret kontorlokaler på adressen. Vi opnår dermed betydelige løbende besparelser ved ikke at have flere kvadratmeter, end vi har behov for. Vi er således meget tilfredse med salget i forhold til driftsøkonomi og finansiering, og den underliggende økonomi vil udvikle sig positivt fremadrettet.

#### NY LOVGIVNING

Nye EU-regler medfører, at en række virksomheder af offentlig interesse, de såkaldte Public Interest Entities, skal vælge ny revisor inden for en årrække og samtidig vil der være en skarpere opdeling mellem revision og rådgivning. I EY er vi godt rustet til at tage dialogen med vores kunder om de til- og fravalg, de skal træffe. Vores stærke, integrerede netværk er et vigtigt fundament for høj kvalitet i vores leverancer og sikrer vores kunder fordele gennem viden og kompetencer på tværs af brancher og landegrænser.

#### BRANCHEFOKUS ER KUNDEFOKUS

I løbet af året har vi gennemført en række aktiviteter for at skærpe vores fokus på brancher og industrier, og vi vil fortsætte med at udvikle og nuancere den indsigt, som er en forudsætning for, at vi kan yde vores kunder den bedst mulige rådgivning og service. Vores medarbejdere får en stærkere tilknytning til enkelte

industrier, og vores branchegrupper er tæt knyttet og integreret på tværs af landegrænser.

Specielt i den finansielle sektor stiller forhold som regulering og internationalisering særlige krav. Derfor har vi i løbet af året knyttet denne branchegruppe i Norden til en særskilt Financial Services Organisation i EY på tværs af EMEA (Europe, Middle East, India, Africa).

#### FLERE EY'ERE

Regnskabsåret begyndte med en velkomst til 700 nye trainees i Norden, og her i FY18 har vi budt velkommen til 750 – heraf 174 i Danmark. I Danmark er gennemsnitligt antal ansatte steget med 3 % i forhold til sidste år. Vi øger det samlede antal, men er i løbet af året blevet færre partnere – 22 færre end ved udgangen af sidste år. Dette er sket gennem fratrædelser grundet pension, markedstilpasning eller ønsker om andre karriereveje. På samme tid har vi imidlertid også foretaget udnævnelser og eksterne rekrutteringer direkte på partnerniveau.

Vi har de seneste år arbejdet målrettet for at tiltrække og fastholde flere kvindelige ledere – bl.a. gennem rekrutteringsinitiativer samt ledelsesmæssig udvikling og fokusering. Andelen af kvindelige partnere i EY i Norden er steget fra 16 % i FY16 til 18 % i FY17, og vi er tæt på vores nordiske mål om 20 % kvindelige partnere i 2020. Ser vi alene på Danmark er andelen af kvindelige partnere steget fra 6 % til 8 % det seneste år. I Nordic Executive, der er vores øverste ledelsesorgan, er 20 % kvinder.

#### EY@WORK

Flere af vores kontorer både i Danmark, i Norden og globalt har vi indrettet efter principper, vi kalder EY@work – bl.a. vores domicil på Frederiksberg. EY@work tilgodeser, at vi er digitale, mobile og fleksible i vores arbejde. Vi indretter os, så vi skaber de bedste rammer for den type opgave, vi skal løse, hvad enten den kræver fordybelse, samarbejde, små eller store møder etc.

#### UNIVERSUM OG PEOPLE SURVEY

I 2017 fastholder EY positionen som nr. 13 i Danmark i Universums undersøgelse af de mest attraktive arbejdsgivere for 'business'-studerende. Efter regnskabsårets udløb har Universum offentliggjort 2017-undersøgelsen af de mest attraktive arbejdsgivere for 'professionals'. EY står for den største fremgang og er over de sidste tre år gået fra nr. 60 til i dag nr. 17. Samtidig fastholdt vi positionen som nr. 1 i Norden. Vi lægger vægt på at skabe de bedste udviklingsmuligheder og attraktive karriereveje.

I vores interne medarbejdertilfredshedsundersøgelse så vi i FY17 også en yderligere forbedring. Vi har et stærkt medarbejderengagement på 76 %.

I det kommende regnskabsår forventer vi en vækst i omsætning på mellem 5-7 %. Vi fortsætter med at styrke og udvikle vores position i markedet og arbejder for, at EY skal være det bedste valg for kunder og medarbejdere.

# EY – lokalt og globalt

Igen viser EY's globale resultat for 2016/17 en flot vækst på 7,8 %. Det er syvende år i træk med høj vækst i EY, og vi ser vækst i alle service lines i vores globale organisation. Vi er i dag 250.000 medarbejdere i EY globalt. Det er 7,3 % flere end sidste år, og flere end 2 millioner mennesker har søgt ansættelse hos EY i dette regnskabsår.

Samtidig ser vi i 2016/17 på nordisk plan en flot fremgang i omsætning på 7,1 % i forhold til 2015/16, og vi har vækst på alle nordiske markeder og i samtlige service lines. I Norden er vi i alt 7.000 medarbejdere.

Globalt er EY etableret i flere end 150 lande, inddelt i 28 regioner. Danmark er en del af den nordiske region, hvor vi har 130 kontorer i fem lande, heraf 17 i Danmark. Siden 2013 har EY i Danmark, Sverige, Norge, Finland og Island arbejdet som én fælles nordisk region med en nordisk ledelse og med samlet styrke sikret vores kunder adgang til et stærkt integreret hold med et klart kundefokus.

I Danmark har vi en bred og alsidig kundekreds, der spænder fra mindre og mellemstore virksomheder over statslige selskaber og offentlige virksomheder til store internationale og børsnoterede selskaber inden for alle brancher.

Som en del af den integrerede nordiske organisation servicerer vi vores lokale revisions- og rådgivningskunder geografisk gennem lokale regioner. Baggrunden for denne organisering er først og fremmest at sikre den lokale forankring, at øge nærheden, styrke

samarbejdet, indsigten og netværket til vores lokale markeder og kunder. Samtidig drager vi nytte af og sikrer direkte adgang til vores nordiske og globale kompetencer, viden og ressourcer.

## BRANCHEINDSIGT OG VÆRDI I KUNDEBETJENINGEN

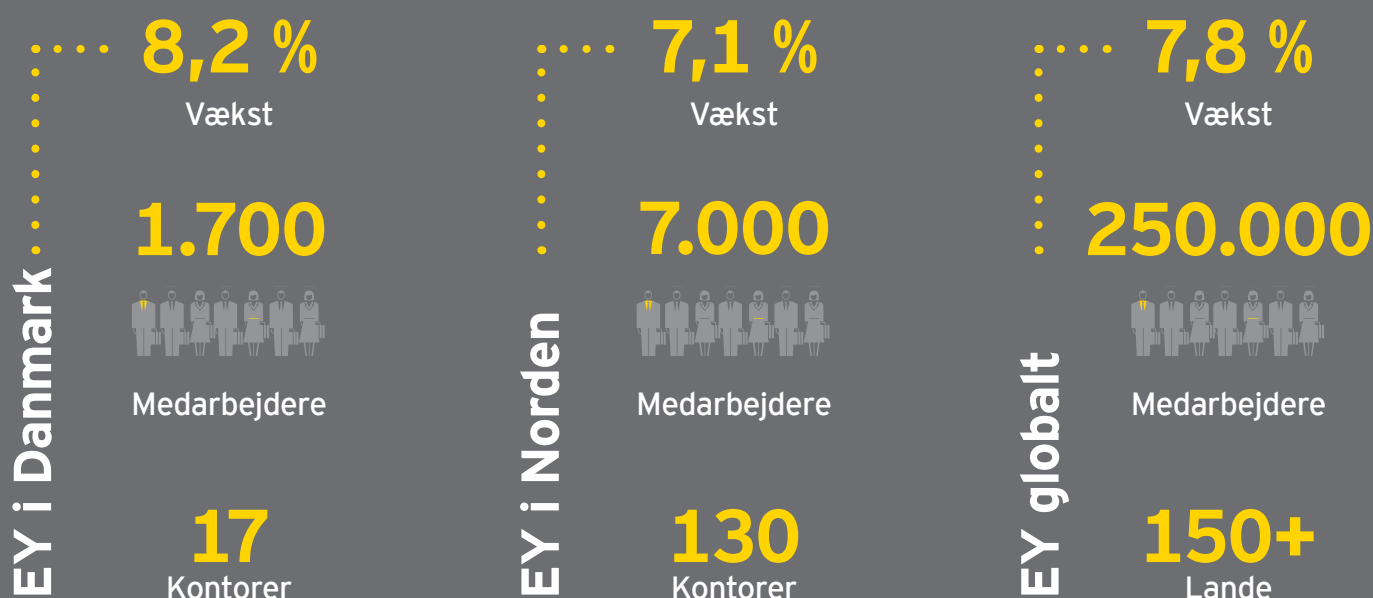
I stadig stigende grad efterspørger vores kunder rådgivning, som er målrettet og specifik for deres branche. I EY går vi til markedet gennem sektorer, og vores nordiske sektorfokus er tilpasset regionens største industrier og virksomheder.

Vores rådgivere har detaljeret branchekendskab og -erfaring, nyeste sektorindsigt og viden om industrispecifikke tendenser, muligheder, risici og lovgivning. I praksis leder den sektoransvarlige partner kundefokus i sektoren, og alle seniormedarbejdere og partnere er tilknyttet en sektor, som de er specialiseret inden for. På den måde sikrer vi i alle sektorer det rette match mellem kompetencer fra Assurance, Tax, Advisory og Transactions på tværs af regionen.

## STYRKET FOKUS PÅ DEN FINANSIELLE SEKTOR

Denne specialisering er i 2016/17 særligt kommet til udtryk inden for den finansielle sektor, hvor EY's nordiske sektorekspertise er blevet en del af EY's Financial Services Organisation i EMEA (Europa, Mellemøsten, Indien og Afrika). Fra de nordiske lande er i alt 350 medarbejdere – heraf ca. 100 i Danmark – der betjener den finansielle sektor, nu en del af denne organisering.

Særligt den finansielle sektor påvirkes i meget høj grad af forandringer internationalt og har derfor behov for rådgivere

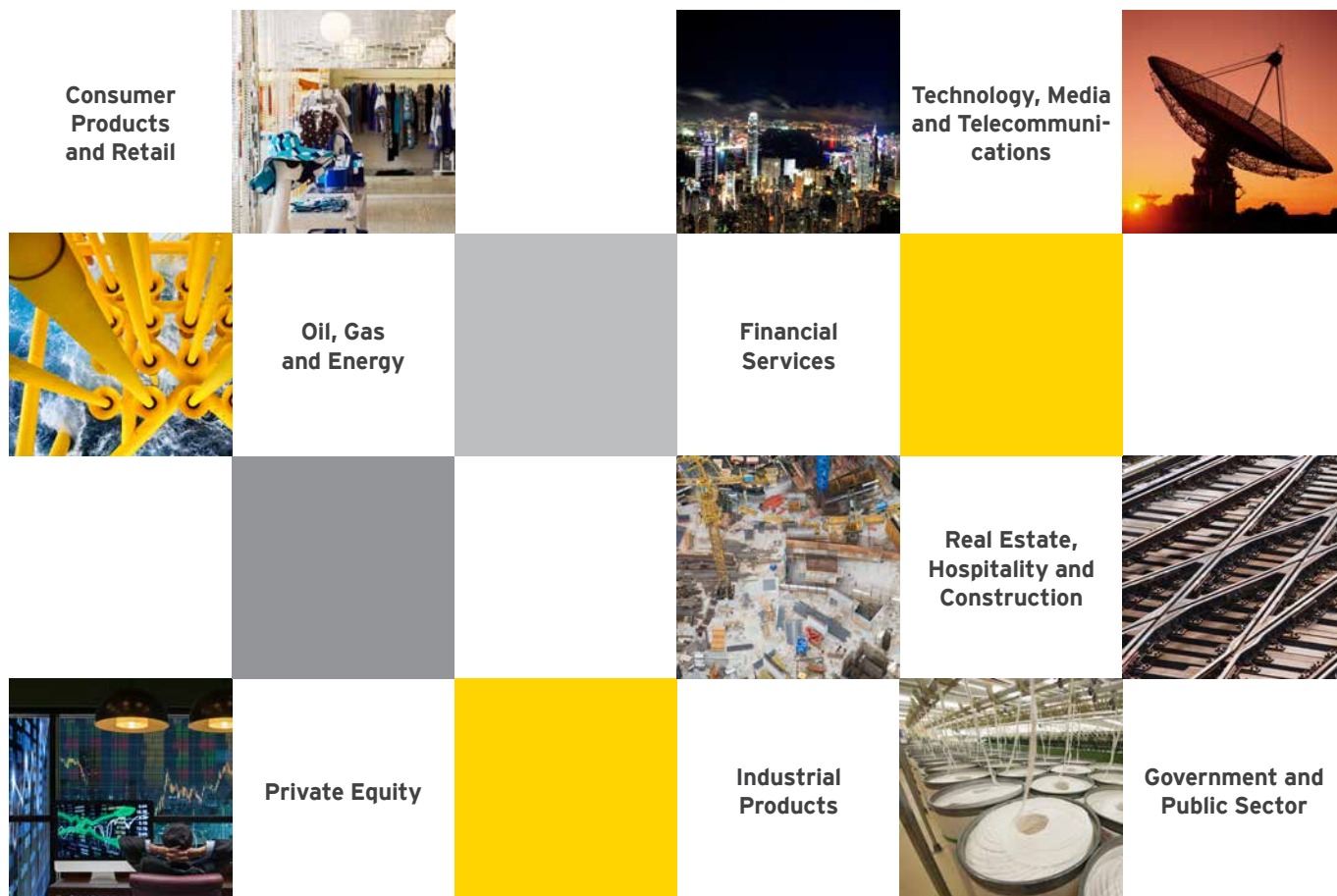


og revisorer, som ikke bare har et dybt indblik i branchens kompleksitet og regulering, men også kan drage nytte af et internationalt netværk og udnytte kompetencer og erfaringer på tværs af grænser. Det er disse særlige karakteristika ved den finansielle sektor, som stiller krav til os om en høj grad af specialisering og internationalisering og er baggrunden for denne

organisering, så vi i endnu højere grad kan udnytte viden, erfaring, ressourcer og kompetencer hurtigt og effektivt på tværs af grænser.

EY's Financial Services Organisation i EMEA omfatter i alt ca. 13.000 medarbejdere.

## EY's nordiske sektorfokus omfatter de største industrier og virksomheder i regionen:



Assurance:

# Vækst i revisionsforretningen

I Assurance leverer 950 medarbejdere i Danmark revision og rådgivning til virksomheder og organisationer – fra de største børsnoterede virksomheder i Danmark til offentlige institutioner og tusindvis af små og mellemstore virksomheder. Som centrum for alt, hvad vi gør, står vores kompromisløse faglighed og professionelle skepsis, der sikrer, at vi leverer kvalitet med præcision. I 2016/17 er vores revisionsforretning vokset med 5 %. Næste år ventes en mindre vækst.

## SPECIALISERING OG INDSIGT

Vi har de seneste år styrket vores markedsandel blandt Danmarks 100 største virksomheder, hvor EY i dag reviderer 29 %. Vores stærke globale integration og branchespecialisering sikrer ikke kun de bedste kompetencer for vores kunder i revision, men også en bredere tilgang til løsninger af udfordringer på tværs af grænser.

Blandt danske større og mellemstore virksomheder er EY en stærk partner og kan understøtte virksomhedens vækststrategi og hjælpe ejeres forretningsmæssige og personlige ambitioner til næste niveau. Gennem vækstskaberkonkurrencen EY Entrepreneur Of The Year er vi engagerede fortalere for entreprenerskab og ønsker at sætte fokus på og hylde dem, der går forrest, skaber inspiration, arbejdspladser og vækst.

Med 17 kontorer rundt om i landet er vi stærkt forankret i det lokale erhvervsliv og servicerer også landets mindre virksomheder på tværs af brancher, hvor vi som revisor ofte tager en bred rådgivende rolle i mange forretningsmæssige spørgsmål fra budgetlægning over skat til ejerskifte og køb og salg. I slutningen af 2016 lancerede vi hjemmesiden Fremdrift.dk som en samlet indgang til information, materialer, events m.m. særligt målrettet mindre og mellemstore virksomheders behov.

I Assurance leverer vi en række rådgivningsydelser, bl.a. Financial Accounting Advisory Services, hvor vores specialister inden for finansielle rapporter rådgiver om teknisk regnskab, treasury-aktiviteter, closing excellence, kapitalmarkeder, ERP m.m. Vi leverer desuden rådgivning inden for klimaforandringer og bæredygtighed gennem Climate Change and Sustainability Services.

Vores specialister inden for Fraud Investigation & Dispute Services yder bistand med forebyggelse og undersøgelse af sager om økonomisk kriminalitet samt bistår med sagkyndige undersøgelser og rapporter i tilknytning til retssager og tvister bl.a. ved brug af avanceret dataanalyse.

## DEN DIGITALE TILGANG

Som det mest integrerede globale revisionsfirma har vi et unikt afsæt for at give vores kunder en konsistent global service. Vores globale platforme EY Canvas, EY Helix og EY Atlas, der er designet til at understøtte vores kunder med de bedste løsninger, er det stærke fundament, vi udvikler nye og mere avancerede metoder og teknologier på.

Digitalisering og innovation har et betydeligt fokus i vores markedstilgang, og i 2016/17 har vi i Assurance sikret stærk ledelsesmæssig forankring ved at udnævne en Head of Innovation and Digital, der indgår i vores øverste nordiske ledelse i Assurance. Vores teams er dedikerede til konstant udvikling og implementering på området – lige fra hvordan AI kan integreres i revisionsprocessen og forbedrer kvaliteten, over implementering af Robotic Process Automation (RPA), til hvordan droner kan benyttes i lageroptælling, samt hvad blockchain kan betyde for vores kunder.

Vores globale vifte af analyseværktøjer kan analysere store mængder revisionsdata og levere dybere indsigt og forståelse af kundernes finansielle drift og transaktioner samt identificere risici, trends eller udfordringer. Vi investerer løbende i ny teknologi og værktøjer, der styrker vores revisionsarbejde og samtidig styrker tilliden og troværdigheden til virksomheder og kapitalmarkederne.

## ASSURANCE SUB-SERVICE LINES

- ▶ Accounting Compliance & Reporting
- ▶ Climate Change & Sustainability Services
- ▶ Financial Accounting Advisory Services
- ▶ Financial Statement Audit
- ▶ Fraud Investigation & Dispute Services

I 2016/17 har Assurance i Danmark en omsætning på

## 934 mio. kr. (+5 %)

EY i Danmark

### 950



Medarbejdere

EY i Norden

### 3.850



Medarbejdere

EY globalt

### 86.500



Medarbejdere



Building a better  
working world

# Is your binary thinking heading in creative directions?

[ey.com/digital](http://ey.com/digital) #BetterQuestions



© 2017 EYGM Limited. All Rights Reserved. ED 0518.



The better the question. The better the answer. The better the world works.



Tax & Law:

# Skattestrategien bliver digital

EY Tax & Law er blandt Danmarks største og førende på sit felt med 340 skattespecialister, jurister og rådgivere fordelt over hele landet og 1.150 skattespecialister på nordisk plan. Vi rådgiver vores kunder om deres skattemæssige forpligtelser og klæder dem på til at håndtere komplekse skatte spørgsmål. Vores skattespecialister har viden og erfaring inden for alle brancher og områder – fra mindre familieejede virksomheder, over etablerede industrivirksomheder til den finansielle sektor, teknologivirksomheder m.fl. både herhjemme og globalt.

Vi hjælper vores kunder med at forstå og håndtere deres skatteregnskaber og -rapportering ansvarligt og proaktivt. Vi vurderer, forbedrer og overvåger skattefunktioners processer og identificerer og administrerer skattekonsekvenser på tværs af forretningsaktiviteter og etablering i ind- og udland. Vi fører dialog med SKAT, herunder sikrer kontakt til embedsværket og til andre skatteinteressenter omkring aktuel lovgivning samt aktuelle skatteemner i praksis.

## DIGITALISERING OG SKAT

Når den digitale udvikling i hastigt tempo skaber forandring i virksomheders forretningsmodeller og daglige drift, har det også betydning for håndteringen af skatteforhold og skattebetalinger. Behovet for en digital skattestrategi vokser hos mange virksomheder. En strategi, der ser på skatteforholdene, når digitaliseringen ændrer forsyningskæder og forretningsmodel, på hvordan krav fra skattemyndighederne, ny lovgivning og øgede krav om transparens skal håndteres, hvordan virksomheden sikrer indsigt og overblik gennem indsamling og analyse af data og endelig på, hvordan ny teknologi kan styrke og udvikle virksomhedens skattefunktion.

På EY's Nordic Tax Conference i oktober 2016 i København satte vi netop fokus på konsekvensen af den digitale udvikling og forandring, politiske standpunkter og lovgivningsmæssige ændringer.

## GLOBALT NETVÆRK OG LOKAL INDSIGT

EY har en af verdens bedst koordinerede skatteforretninger med 49.400 medarbejdere på tværs af verdensdele. Vi forstår at kombinere kendskab om lokal lovgivning med den rette regionale og globale viden om de nyeste udviklinger inden for skattepolitikker, lovgivning og praksis.

Dette omsætter vi også til thought leadership, seminarer, nyhedsbreve og andre tiltag, der holder vores kunder opdateret med nyeste skattemæssige udvikling og tendenser.

## NY LEDELSE OG STRATEGI

Tax & Law har i 2016/17 gennemgået en omfattende transformation med ny topledelse og ny strategi. En transformation, som har skabt stærk vækst og store muligheder i hele landet. Ole Bendixen tiltrådte som ny Head of Tax & Law i september 2016. Ole, der kom til EY fra en stilling som Corporate Vice President i Novo Nordisk, har en stærk faglig og forretningsmæssig indsigt og de ledelsesmæssige kompetencer, som er vigtige for at lede landets største skatteafdeling.

## TAX & LAW SUB-SERVICE LINES

- ▶ Business Tax Services
- ▶ International Tax Services
- ▶ Indirect Tax
- ▶ Law
- ▶ People Advisory Services
- ▶ Transaction Tax
- ▶ Global Compliance & Reporting

I 2016/17 har Tax & Law i Danmark en omsætning på

**455 mio. kr. (+8,7 %)**

EY i Danmark

**340**



Medarbejdere

EY i Norden

**1.150**



Medarbejdere

EY globalt

**49.400**



Medarbejdere

# Will smart devices know your business better than you?

[ey.com/digital](http://ey.com/digital) #BetterQuestions



The better the question. The better the answer. The better the world works.

Advisory:

# Fokus på digitale muligheder og modenhed

EY's Advisory Services har ca. 1.000 konsulenter i Norden, der giver vores kunder adgang til specialiseret viden, rådgivning og research og hjælper dem med at skabe målbare og bæredygtige resultater. Vi tilbyder en bred vifte af services og rådgiver bl.a. om risikostyring, forretningsudvikling og performance-forbedringer. Som en samlet nordisk og global rådgivningsenhed kan vi hurtigt mobilisere vores konsulenter og sikre vores kunder adgang til de rette kompetencer med den rette viden og sektorindsigt.

## GLOBALLE RESSOURCER OG PERSPEKTIVER

Vores stærke nordiske og globale integration gør os samtidig i stand til at trække på erfaring og ressourcer fra andre lande. Vores metoder er globale og sikrer, at vores ydelser er af samme høje kvalitet, uanset hvor i verden de efterspørges. Når det styrker vores eksekvering, bringer vi eksperter ind fra hele verden. Folk, der er vant til at agere på tværs af discipliner, grænser og kulturer for at sikre nye og væsentlige perspektiver til vores kunders muligheder, udfordringer og risici.

## NYE DIGITALE MULIGHEDER

Digitalisering udfordrer i disse år virksomheder til at forandre deres forretningsmodeller og interne strukturer. Det stiller nye og øgede krav at omstille sig og høste fordelene af de nye digitale muligheder.

I Advisory arbejder vi målrettet med udvikling af vores kompetencer og services inden for bl.a. robotics, big data analytics, cyber security og business transformation og udnytter, at vi som global virksomhed kan tilbyde vores kunder løsninger, der baserer sig på den seneste viden og erfaring.

Vi hjælper med at opbygge digital confidence og ruste vores kunder til den digitale disruption, som rammer alt fra forretningsmodeller til hele industrier. Mange virksomheder tager vigtige digitale skridt, men der skal meget til, for at virksomhederne kan navigere selvsikkert i en digital verden. De skal fx kunne beskytte og drage viden ud af de enorme

datamængder, som de allerede ligger inde med. Det kan de virksomheder, som er mest digitalt modne.

EY var i foråret 2017 vært for en konference for topledere, hvor vi satte fokus på virksomhedsstrategier efter den fjerde industrirevolution. Vi drøftede bl.a. emner som:

- ▶ Vækst gennem innovation og produktudvikling
- ▶ Automatisering med robotteknologi
- ▶ Digital transformation af værdikæden
- ▶ Nye forretningsmuligheder med avanceret dataanalyse
- ▶ Visioner for digitalisering af den offentlige sektor

Software-robotics er fortsat ét af vores væsentlige fokusområder, hvor EY markerer sig og udvikler nye kompetencer, der konfigurerer softwarerobotter til at navigere mellem it-systemer og skabe den forbindelse og sammenhæng mellem processer og opgavehåndtering, som det hidtil har krævet mennesker at skabe. Det seneste år har vi testet, udviklet og implementeret omfattende løsninger både inden for den offentlige sektor og i industrien.

## ADVISORY'S KOMPETENCEOMRÅDER

### Performance Improvement

- ▶ Finance & Performance Management
- ▶ Supply Chain & Operations
- ▶ People Advisory Services
- ▶ Outsourcing Advisory
- ▶ Customer & Strategy

### IT Advisory & Digital Transformation

- ▶ Digital Strategy
- ▶ Technology Enabled Transformation

### Risk related services:

- ▶ Enterprise Risk Management
- ▶ Financial Services Risk Management
- ▶ Internal Audit
- ▶ IT Risk and Assurance

I 2016/17 har Advisory i Danmark en omsætning på

# 244 mio. kr. (+3,3 %)

EY i Danmark

## 200



Medarbejdere

EY i Norden

## 1.000



Medarbejdere

EY globalt

## 53.500



Medarbejdere





Building a better  
working world

# What will be more important in the future, the right skill set or mindset?

[ey.com/betterworkingworld](http://ey.com/betterworkingworld) #BetterQuestions



The better the question. The better the answer. The better the world works.



TAS:

# Et år med høj M&A-aktivitet

I EY's Transaction Advisory Services (TAS) giver vi vores kunder strategisk rådgivning inden for virksomhedstransaktioner. Vores kunder nyder godt af vores dybe sektorviden supporteret af lokalt markedskendte eksperter samt globale sektorspecialister.

I vores rådgivning om virksomhedstransaktioner arbejder vi integreret på tværs af service lines og landegrænser i vores nordiske og globale organisation. Vores rådgivning omfatter værdiansættelse, skat, due diligence, integration, infrastruktur, kommercielle og operationelle forhold samt restrukturering. Samtidig supplerer vi lokale teams med internationale specialister, så vores kunder altid har adgang til opdateret viden og sektorspecialister med indsigt i netop deres branche.

## BRANCHESPECIALISTER I GLOBALE OG NATIONALE TRANSAKTIONER

Vi arbejder sammen med kunder inden for en række sektorer blandt andet consumer products, private equity, energi, teknologi og detailhandel.

Med vores nordiske organisering og globale integration sikrer vi kritisk masse og styrket sektorspecialisering til gavn for vores kunder. Når vi håndterer store globale transaktioner, eksekverer vi med lokalt kendskab. Overalt kan vi mobilisere stærke teams, der arbejder ud fra ensartede metoder og trækker på erfaring og specialiseret viden.

## HØJ M&A-AKTIVITET

TAS har haft et travlt år og har skabt to cifret vækst i 2016/17. Opkøb kan være den hurtigste måde at udvikle og forandre en forretning, og vi har især set virksomheder jage nye vækstmuligheder gennem adgang til nye innovative produkter, services, processer eller hele forretningsmodeller, som

kan udvikles og skabe synergier. Frasalg for at fokusere på kerneforretningen har også medvirket til øget M&A-aktivitet. Non-tech-virksomheder har nu for alvor fået øje på digitale virksomheders vigtighed for deres fremtidige forretning. Vi forventer, at områder som cloud, mobile, social og big data fortsat vil være en stærk drivkraft i de kommende år.

De digitale teknologiers indflydelse på M&A var også til debat på Nordic Private Equity Summit, som EY var vært for i juni 2017 i samarbejde med DVCA.

Vi publicerer løbende globale rapporter og analyser, der giver et indblik i transaktionsmarkedet i Danmark og globalt. Af tilbagevendende udgivelser er bl.a. Global Capital Confidence Barometer, M&A Outlook og Global Corporate Divestment Study.

I løbet af året har vi rekrutteret specialister på højeste niveau, som tiltræder medio FY18. Vi ser et betydeligt potentiale i at styrke og udvikle vores forretning inden for transaktioner.

## TAS SUB-SERVICE LINES

- ▶ Transaction Support
- ▶ Valuation and Business Modelling
- ▶ Corporate Finance Strategy
- ▶ Infrastructure Advisory
- ▶ Lead Advisory (M&A)
- ▶ Operational Transaction Services
- ▶ Restructuring
- ▶ Transaction Tax

I 2016/17 har TAS i Danmark en omsætning på

**159 mio. kr. (+42,1 %)**

EY i Danmark

**75**



Medarbejdere

EY i Norden

**360**



Medarbejdere

EY globalt

**13.700**



Medarbejdere





# Karriere hos EY

Vores ambition er at være den foretrukne arbejdsgiver. Vi ønsker at rekruttere og fastholde de største talenter og udvikle de dygtigste ledere. Det er forudsætningen for, at vi kan udvikle og sammensætte de stærkeste teams, som er dedikerede til at løse udfordringer og levere holdbare løsninger for vores kunder.

Det betyder, at medarbejderudvikling er en central del af vores kultur, hvor vi har fokus på de værktøjer og de muligheder, vores medarbejdere har brug for til at udvikle sig i den retning, de ønsker. Vi har et solidt fundament for karriereudvikling i EY, hvor vi kombinerer erfaring, læring og coaching gennem EY's kompetenceudviklingsprogram EYU – EY and You.

Samtidig er vores brede og spændende kundebase og stærke nordiske og globale integration med til at åbne mange karrieremuligheder og opgaver for kunder – også uden for landets grænser. Vi tilbyder muligheder for at opnå dyb og bred ekspertise og skabe de erfaringer, kompetencer og relationer, der kan skabe nye løsninger – og som vil sætte et positivt aftryk i den enkeltes karriere for fremtiden.

## NORDENS MEST EFTERTRAGTEDE ARBEJDSGIVER

På nordisk plan er EY ifølge Universum's Student Survey den mest eftertragtede arbejdsgiver blandt business studerende i 2017. For første gang er EY også med på den nordiske liste over de it-studerendes mest attraktive kommende arbejdspladser, hvor vi ligger nr. 27, hvilket er den bedste placering blandt de såkaldte Big 4 i rådgivnings- og revisionsbranchen.

I Danmark fastholder vi i 2017 vores placering som landets 13. mest attraktive arbejdsgiver blandt business-studerende. Efter regnskabsårets udløb har Universum offentliggjort 2017-undersøgelsen af de mest attraktive arbejdsgivere for 'professionals'. EY står for den største fremgang og er over de sidste tre år gået fra nr. 60 til i dag nr. 17.

## 750 NYUDDANNEDE PÅ NORDIC INDUCTION PROGRAM I 2017

Vi bød i 2017 velkommen til 750 nyuddannede medarbejdere på tværs af Norden – heraf 174 i Danmark. De gennemgår alle EY's Nordic Induction Program – et intensivt trænings- og læringsforløb, der giver en solid platform, kompetencer, værktøjer og netværk, så vores 'new joiners' får så god en karrierestart som muligt og kan indgå i deres nye teams fra starten.

*Whenever you join,  
however long you stay,  
the exceptional EY experience  
lasts a lifetime*

Ud over service line-specifik introduktion og træning samles alle 'new joiners' fra Norden i Toledo, Spanien, til en uges tætpakket kick-off, hvor EY's egne instruktører og facilitatorer sikrer, at de får en god forståelse for de udfordringer, de vil møde, og hvad der forventes af dem.

#### STÆRKT ENGAGEMENT PÅ TVÆRS AF EY

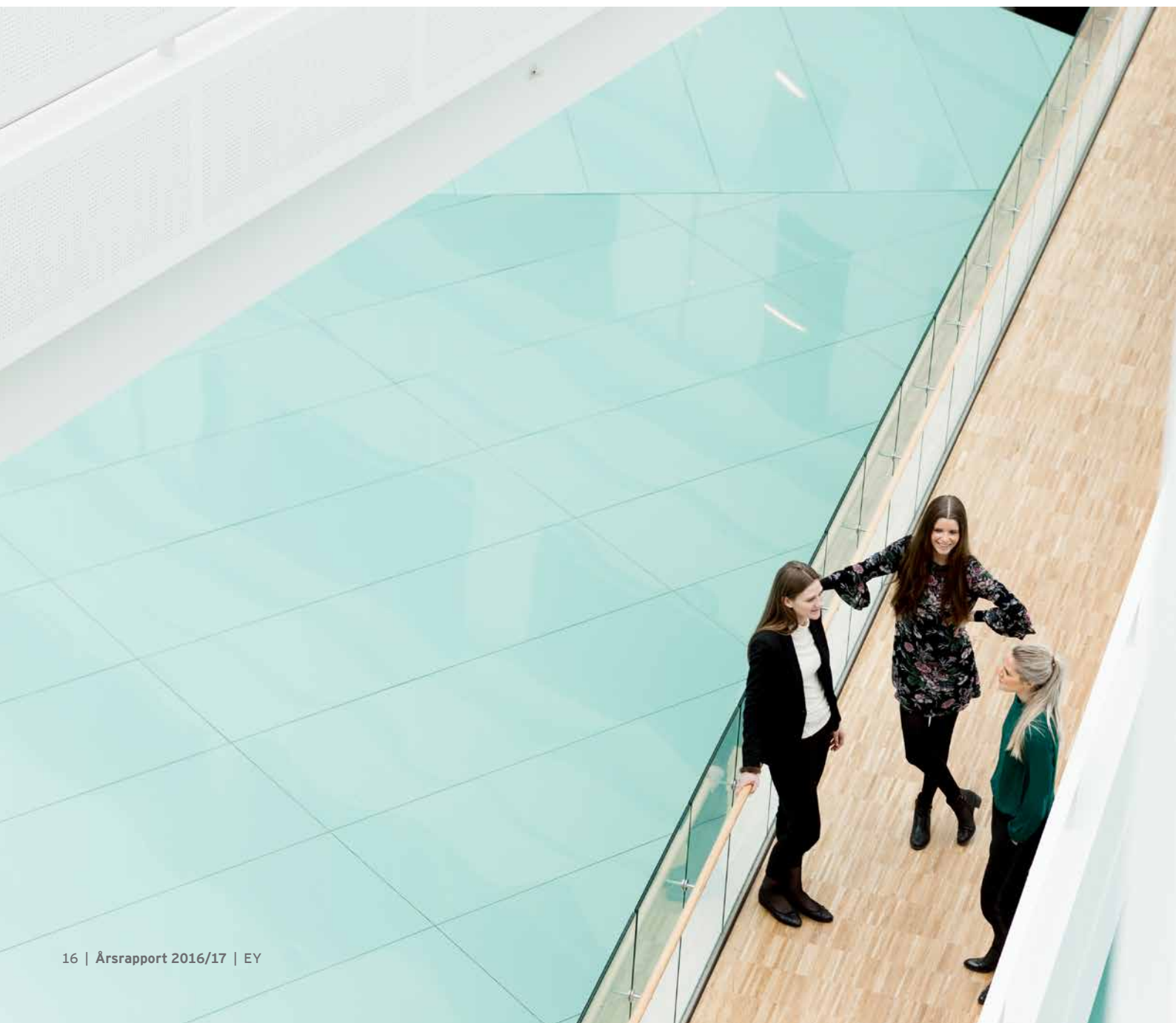
Hvert år spørger vi i vores interne klimamåling alle medarbejdere i EY, hvad de synes om at arbejde hos os. I 2017 har vi både på nordisk og dansk plan oplevet flotte forbedringer rigtig mange steder i undersøgelsen. Vores overordnede engagement index, som måler engagement på fire spørgsmål (omkring satisfaction, advocacy, pride og commitment), er et vigtigt pejlemærke for den overordnede tilfredshed med EY.

Allerede i 2016 tog vi et markant spring fremad i undersøgelsen (fra 67 % i 2015 til 72 % i 2016), og igen i år ser vi et styrket engagement (76 % i 2017). På nordisk plan ligger vores engagement index på 74 %, hvilket er det højeste nogensinde.

#### EY@WORK

På flere end 100 større lokationer verden over har vi indført EY@Work – bl.a. i København. Med EY@Work flytter vi i nye eller omdanner eksisterende lokaler for at imødekomme vores øgede behov for at arbejde mere fleksibelt og effektivt i hverdagen. De nye rammer i København understøtter behov for samarbejde og teaming på tværs, længerevarende projektarbejde, fordybelse, særlige mødefaciliteter m.m.

Det betyder, at vi i langt højere grad indretter os, så vi kan imødekomme forskellige arbejdsbehov og -situationer frem for at fokusere på én fysisk placering. Samtidig er optimal udnyttelse af vores teknologiske muligheder centralt i en global organisation, hvor medarbejderne skal kunne arbejde fra forskellige steder hos kunder og EY og med de muligheder for fleksibilitet, vi gerne vil kunne tilbyde.



1.700



Antal medarbejdere  
i alt (ultimo)

Nyuddannede medarbejdere

86

startede som trainees  
i Assurance FY17 i Danmark

35,7 år

Gennemsnitsalder

7,6 år

Gennemsnitsanciennitet

43 %





57 %

Kønsmæssig fordeling K/M (ultimo)

114

Partnere (ultimo)

26 EY'ere har i august 2017 været til skriftlig revisoreksamen – A-, B- og/eller C-eksamen. Resultatet for EY'erne ligger i år på hhv. 100 %, 75 % og 73 % for de tre eksamener.

Bestået revisoreksamen	Eksamen A			Eksamen B			Eksamen C		
	EY-beståelse %	100	75	73					
	Landsgennemsnit %	58	54	53					

## Universum employer ranking 2017<sup>1)</sup>

Danmark  
Business students

**Nr. 13**

Nr. 3 blandt Big 4  
(2016: nr. 13)

Danmark  
Professionals<sup>2)</sup>

**Nr. 17**

Nr. 3 blandt Big 4  
(2016: 32)

Norden  
Business students

**Nr. 1**

Nr. 1 blandt Big 4  
(2016: nr. 1)

Globalt  
Business students

**Nr. 4**

Nr. 1 blandt Big 4  
(2016: 3)

1) Universum Student Survey rangordner, hvem 4.500 studerende på førende universiteter i Danmark ser som deres foretrukne arbejdsgiver

2) Universum Professional Survey viser, hvilke arbejdsgivere de erfarne højtuddannede foretrækker



**Lovpligtig redegørelse for virksomhedens samfundsansvar 2016/17, jf. årsregnskabslovens § 99 a og b.**

I EY har vi forpligtet os til vores globale *purpose* building a better working world. Hver dag arbejder vi for at gøre EY endnu bedre. Den indsigt og de ydelser, vi leverer, opbygger tillid til kapitalmarkederne og den globale økonomi. Vi udvikler dygtige ledere og medarbejdere, som sammen leverer det, vi lover vores interessenter. Vores systematiske udvikling bidrager til at transformere vores virksomhed og sikrer, at vi lever op til vores formål.

Building a better working world er udgangspunktet for vores samfundsansvar og favner de fire hovedområder, hvor EY globalt og lokalt gør en indsats:

**Our clients | Promoting sustainable business** – omfatter vores samfundsmæssige ansvar som revisions- og rådgivningsfirma og vores forpligtelse til som revisorer at agere som offentlighedens tillidsrepræsentant.

**Our people | Creating the highest performing teams** – omfatter vores indsats for at tiltrække, fastholde og udvikle de største talenter og mest kompetente ledere.

**Our communities | Driving inclusive growth and supporting the next generation** – omfatter vores engagement i aktiviteter, hvor vi kan anvende vores viden og kompetencer til at styrke læring, viden, uddannelse og entrepreneurskab i samfundet – herunder særligt gøre en indsats for udsatte grupper gennem corporate volunteering.

**Our climate | Supporting environmental sustainability** – omfatter vores indsats for at minimere den klimamæssige påvirkning fra vores bygninger og transport og optimere miljøvenligheden i vores dagligdag.

**FN's Global Compact |** Globalt har EY tiltrådt FN's Global Compact, der består af 10 principper for menneskerettigheder, arbejdstagerrettigheder, miljø og antikorrupsion. I Danmark støtter vi fuldt ud initiativet og principperne. For yderligere information, se EY's globale Communication on Progress på [ey.com](http://ey.com).



# Samfundsansvar

## AKTIVITETER:

### OUR CLIENTS | PROMOTING SUSTAINABLE BUSINESS

#### Ansvarlighed i vores kerneforretning

Det er helt centralt for os at drive vores virksomhed på en ansvarlig måde og sikre, at ansvarlighed er en integreret del af vores forretning. Vores arbejde er underlagt et højt niveau af kvalitets- og risikostyring for at forebygge og undgå potentielle konflikter og problemstillinger i kundeforhold relateret til EY's uafhængighed, integritet og ansvar som revisor og rådgiver. EY's globale Code of Conduct indeholder en række klare retningslinjer for vores forretningsmæssige handlinger og adfærd, og EY's værdier er vigtige holdepunkter for vores målsætning om at gøre det rigtige. Målsætningen understøttes af en række politikker og procedurer, herunder bl.a.: EY's politik for insider trading, Personal Data Privacy Policy om principperne for brug og beskyttelse af personoplysninger, vores politik for opbevaring af dokumenter, politikker og regler for uafhængighed samt vores globale Anti-Bribery Policy.

#### Antikorruption

EY's globale Anti-Bribery Policy indeholder retningslinjer for vores medarbejdere i forhold til visse uetiske og ulovlige aktiviteter. Den understreger vores medarbejders forpligtelse til at overholde gældende antikorruptionslovgivning og definerer, hvad der udgør bestikkelse. Den beskriver, hvordan man skal forholde sig, når bestikkelse opdages. I en stadig mere globaliseret verden har vi fokus på at forankre antikorruptionstiltag på tværs af EY, og alle vores medarbejdere er forpligtede til at modtage undervisning. Mindst en gang årligt som en fast del af EY's procedurer skal alle EY Professionals, og visse andre afhængig af rolle og funktion, bekræfte, at de overholder EY's uafhængighedspolitik og -procedurer. For partnere sker dette hvert kvartal. Ligeledes omfatter EY's indsats inden for anti-korruption træning, der er obligatorisk for alle medarbejdere.

I EY's gennemsigtighedsrapport 2016/17 på [ey.com/dk](http://ey.com/dk) kan du finde en uddybende beskrivelse af vores kvalitetsstyringssystem, og hvordan vi lever op til de omfattende krav og regler, som er helt grundlæggende for vores virke.

EY's globale Supplier Code of Conduct sikrer ansvarlighed og uafhængighed i vores kontakt med leverandører.

#### Fremmer forretningsdrevet CSR

Gennem vores rådgivningsenhed Climate Change and Sustainability Services (CCaSS) arbejder vi for at fremme forretningsdrevet CSR og sikre, at en stadig større del af danske

virksomheder rapporterer og agerer i henhold til krav og forventninger.

## AKTIVITETER:

### OUR PEOPLE | CREATING THE HIGHEST PERFORMING TEAMS

På området for menneskerettigheder har vi særligt fokus på ligestilling og arbejdsmiljø. Se også vores redegørelse for arbejdsmiljø under afsnittet Den bedste arbejdsplads.

#### Mangfoldighed og diversitet

Vi ønsker at tiltrække, fastholde og inspirere de dygtigste medarbejdere ud fra en mangfoldig sammensætning – uanset køn, alder, etnisk baggrund, religion og seksuel orientering. Vi tror på, at denne mangfoldighed skaber de bedste resultater for vores kunder og vores egen organisation. Diversitet er derfor en væsentlig faktor i forhold til vores fremtidige vækst.

Vi erkender, at det særligt er en udfordring at tiltrække og fastholde kvinder. Derfor arbejder EY langsigtet med at øge andelen af kvinder i ledende stillinger, og vi oplever en positiv udvikling.

EY har på globalt plan iværksat en række aktiviteter for at øge den kvindelige andel af ledere inden for alle forretningsområder. Som en del af EY's globale organisation bliver EY i Norden – og dermed Danmark – målt på, hvordan vi lever op til de globale krav til kønsmæssig ligestilling.

Som integreret nordisk virksomhed, der arbejder og er organiseret på nordisk plan, er Nordic Executive øverste ledelse. Som partnerejet virksomhed definerer vi EY's øvrige ledelse som den samlede nordiske partnerkreds.

Eksempler på konkrete tiltag vi arbejder med:

- ▶ Processen for fremtidige lederstillinger og partnerkandidater
- ▶ Processen for fremtidige kundeansvarlige på de største kunder
- ▶ Deltagelse i internationale kvindenetværk og -udviklingsprogrammer
- ▶ Minimum 30 % kvinder på vores lederudviklingsprogram for erfarne ledere
- ▶ Øge bevidstheden om ulige faktorer ved evaluering af kvinder og mænd (Unconscious Bias)
- ▶ Analyser af medarbejderevalueringer for at afdække unaturlige forskelle mellem kønnene.

Derudover har vi globalt indført tre krav for at øge andelen af kvinder i ledende stillinger:

- ▶ **Fair representation** | Ved forfremmelser skal andelen af kvinder, der forfremmes til et givent niveau, som minimum afspejle andelen af ansatte kvinder på det niveau, de forfremmes fra. Andelen af kvinder skal afspejles i antallet af kundeansvarlige på vores største kunder.
- ▶ **No regression** | Den procentuelle andel af kvinder, vi har på forskellige niveauer, skal som minimum opretholdes. Tilbagegang accepteres ikke.
- ▶ **No dilution** | Rekruttering – uanset niveau – må ikke udvande andelen af kvinder.

#### MÅL OG RESULTATER:

Vores overordnede globale mål for 2020 er, at 20 % af EY's partnere er kvinder. Dette mål omfatter også partnerne i vores øverste ledelse, Nordic Executive. For at sikre det optimale grundlag for partnerforfremmelser blandt kvinder arbejder vi langsigtet med at øge andelen af kvinder på alle niveauer i organisationen.

- ▶ Fra FY16 til FY17 har vi øget den nordiske andel af kvindelige partnere fra 16 % til 18 %. Danmark er ikke på niveau med Norden med blot 8 % kvindelige partnere (6 % i FY16). Vi arbejder for at øge andelen til 20 % i Danmark i 2020.
- ▶ I Nordic Executive er 20 % (fire ud af 20 medlemmer) kvinder.
- ▶ Vi har de seneste fem år haft en andel på 30 % eller flere kvinder blandt partnerforfremmelser.
- ▶ Vi arbejder med at sikre fair fordeling af performance ratings. Den kønsmæssige fordeling af ratings skal afspejle den kønsmæssige fordeling blandt medarbejderne. Her ser vi en betydelig forbedring.
- ▶ For at sikre "fair representation" har vi et mål om at rekruttere flere kvinder. I FY17 nåede vi på nordisk plan:
  - ▶ Staff 49 % (mål 50 %)
  - ▶ Senior 54 % (mål 50 %)
  - ▶ Manager 44 % (mål 50 %)
  - ▶ Senior Manager 30 % (mål 35 %)
  - ▶ Executive Director 23 % (mål 40 %)
  - ▶ Partner 45,5 % (mål 40 %).

Mens vi har nået målet for andelen af kvinder rekrutteret direkte på partnerniveau samt staff og seniors, er vi ikke nået helt i mål på manager-, senior manager- og executive director-niveau, men vi fastholder vores målsætninger.

#### Stigende engagement blandt kvinder

Vi ser, at vores indsats for i højere grad at balancere den kønsmæssige udvikling og sikre lige karrieremuligheder i organisationen gennem øget ledelsesfokus, coaching og andre initiativer bærer frugt.

Fx har engagement index blandt EY's kvindelige medarbejdere tidligere ligget lavere end blandt de mandlige i Danmark. Det er desværre fortsat tilfældet, men forskellen udjævnes betragteligt, og på flere parametre ser vi en større forbedring i resultaterne i vores klimamåling blandt kvindelige medarbejdere end blandt

mandlige, så uligheden mindskes i år. Engagement index fordelt på køn i 2017:

- ▶ Kvinder: 73 % (+19 pp siden 2015)
- ▶ Mænd: 78 % (+11 pp siden 2015).

#### Arbejdsmiljø

Vi gennemfører den lovpligtige Arbejdspladsvurdering (APV) og definerer klare indsatsområder inden for både sundhed og det fysiske og psykiske arbejdsmiljø. Indsatsområderne kobles med resultaterne af vores interne klimamåling, så vi hele tiden sikrer, at vi har defineret de rette handlingsplaner for forbedringer og opfølgning. Undersøgelsen gennemføres igen i 2018.

#### Sundhed i hverdagen

I vores større kantiner har vi indført nøglehulsmærkning af menuerne samt madspilsordning. Vi har aktive personaleforeninger med bl.a. en række sportstilbud og stiller fitnessrum til rådighed for medarbejderne i København. Gennem vores sundhedsforsikring tilbyder vi aldersbestemte sundhedstjek m.m.

Se også mere om EY's arbejde med medarbejdertilfredshed og engagement under afsnittet Den bedste arbejdsplads.

#### AKTIVITETER:

##### OUR COMMUNITIES | DRIVING INCLUSIVE GROWTH AND SUPPORTING THE NEXT GENERATION

##### Den Sociale Kapitalfond

EY er en af de primære kompetencepartnere for Den Sociale Kapitalfond, der er Danmarks første sociale venturefond. Vi bidrager til fondens arbejde ved at stille vores kompetencer til rådighed ved analyser og øvrig assistance i forhold til investeringsforløb, særligt med due diligence i forbindelse med nye investeringer samt udvikling af disse. EY indgår også i Den Sociale Kapitalfonds Advisory Board.

##### ▶ Vækst med social bundlinje

I FY17 har EY bl.a. hjulpet Den Sociale Kapitalfond med udviklingen af det første sociale investeringsprojekt i Danmark med en række kommuner baseret på payment-by-results (PbR) modellen. Projektet er et samarbejdskoncept med landets kommuner for at øge beskæftigelsen blandt udsatte ledige. Med projektet, hvor lokale virksomheder hjælpes med at skabe vækst og dermed jobs til udsatte ledige, skaber Den Sociale Kapitalfond en sammenhæng mellem vækst og social ansvarlighed. Virksomhederne investerer kun den arbejdstid, de kaster ind i projektet. Modellen kan videreudvikles til Social Impact Bonds (SIB).

#### Ungdommens Røde Kors

EY arbejder sammen med Ungdommens Røde Kors i projektet "Læring for Livet", der hjælper udsatte børn og unge med at komme i gang med og gennemføre en uddannelse. Projektet er baseret på frivilligt arbejde, hvor vi giver vores medarbejdere mulighed for at engagere sig i projekter, som bl.a. mentorer og lektiehjælpere. Desuden hjælper EY med kompetencer på



det organisatoriske plan til sparring med frivillige og ansatte i Ungdommens Røde Kors.

► **EY støtter Ungdommens Røde Kors med viden og kompetencer**

Som et led i EY's partnerskab med Ungdommens Røde Kors (URK) har to medarbejdere fra EY's Advisory drevet et projekt for URK for at finde forbedringsmuligheder i den nuværende fundraising-proces for URK's ferielejre for udsatte børn og unge. Projektet skal sikre fundraising til at afholde flere ferielejre og omfattede også optimeringsmuligheder for allokeringen af midler. EY's team har faciliteret diskussioner om forbedringsmuligheder og præsenteret deres forslag for URK's styregruppe for ferielejre, der nu arbejder videre med at implementere forbedringsforslagene.

**Entrepreneurskab**

Vi arbejder for at fremme og udvikle entrepreneurskab, som skaber arbejdspladser, bidrager til samfundsudviklingen og den økonomiske vækst. Bl.a. derfor hylder vi hvert år de bedste entreprenører både i Danmark og globalt med EY Entrepreneur Of The Year. Læs mere om EY Entrepreneur Of The Year på side 23. Entrepreneurskab skal fremmes tidligt, og derfor engagerer vi os også i iværksætteri blandt unge bl.a. gennem iværksætterfællesskabet Inkubatoren på CBS og Fonden for Entreprenørskab.

► **EY støtter DM i entreprenørskab for studerende**

I et samarbejde med Fonden for Entreprenørskab stiller EY dommere og rammer til rådighed, når tusindvis af iderige og entreprenante børn og unge fra hele landet skal prøve deres ideer af i dysten Danish Entrepreneurship Award. EY er medvært for tre regionale mesterskaber i fondens Start Up Programme, i henholdsvis København, Odense og Aarhus. Samtidig stiller EY med dommere i to forskellige kategorier til hvert regionalt mesterskab.

► **Revisorer giver sparring til unge iværksættere**

EY tilbyder gratis rådgivning til studerende på Cphbusiness gennem iværksætterfællesskabet Inkubatoren. Formålet med Inkubatoren er at ruste unge iværksættere til at gøre en idé til

ordinær forretning med mulighed for vækst. Ordningen sikrer, at unge iværksættere får professionel sparring, hjælp og svar på spørgsmål fra en af EY's revisorer, som kan hjælpe dem med at professionalisere deres start-up samt give sparring til at vurdere, om idéen er bæredygtig og har tilstrækkeligt potentiale.

**AKTIVITETER**

**OUR CLIMATE | SUPPORTING ENVIRONMENTAL SUSTAINABILITY**

**Vores klimamæssige fodaftryk**

Vi søger at arbejde på en miljømæssig forsvarlig måde og finde nye måder at reducere vores miljøpåvirkning. Samtidig søger vi at integrere miljømæssige spørgsmål i vores forretningsmæssige beslutninger. Vores hovedkvarter på Frederiksberg i København er DGNB-guldcertificeret og er dimensioneret efter strenge internationale krav til miljøvenlighed. Alligevel kigger vi løbende på energibesparende tiltag både her og på vores 16 andre kontorer.

Siden 2015/16 er vi lykkedes med at reducere vores udledning af CO<sub>2</sub> med 23 %. Den primære baggrund er, at vi har reduceret vores elforbrug bl.a. ved optimering af unødige drift især på køling i København.

Arbejdet for at reducere vores rejseaktivitet bærer også frugt. CO<sub>2</sub> udledningen fra flyrejser er fra 2015/16 reduceret med 13,5 %. Denne reduktion skal ses i lyset af, at vi samtidig er lykkedes med at få endnu flere af vores rejser booket gennem vores centrale rejseportal, hvorfra vi trækker og evaluerer rejsedata. Også bilkørsel er det seneste år reduceret med 18,5 %. I samme periode er vores base af firmabiler endda øget en smule.

Alle medarbejdere benytter i stigende grad Skype for Business i dagligdagen til interne møder på tværs af afdelinger og lande. Samtidig har vi installeret mødelokaler til Skype i København, Aarhus og Aalborg. Desuden anvender vi videokonferencer med både kunder og samarbejdspartnere, og vi optimerer løbende vores Skype- og videofaciliteter.

**CO<sub>2</sub>-UDLEDNING I ALT I 2016/17 I TONS**

\* Data her udgør alene leasede biler

\*\* Data for el- og varmekonsum i rapporten dækker vores største lokationer og over 70 % af vores medarbejdere.

**1.963 tons CO<sub>2</sub>**

100 %

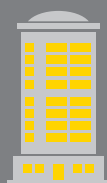
**Personbiler, forretningsrejser\***



**320 tons**

16,3 %

**Ejendomme/el- og varme\*\***



**972 tons**

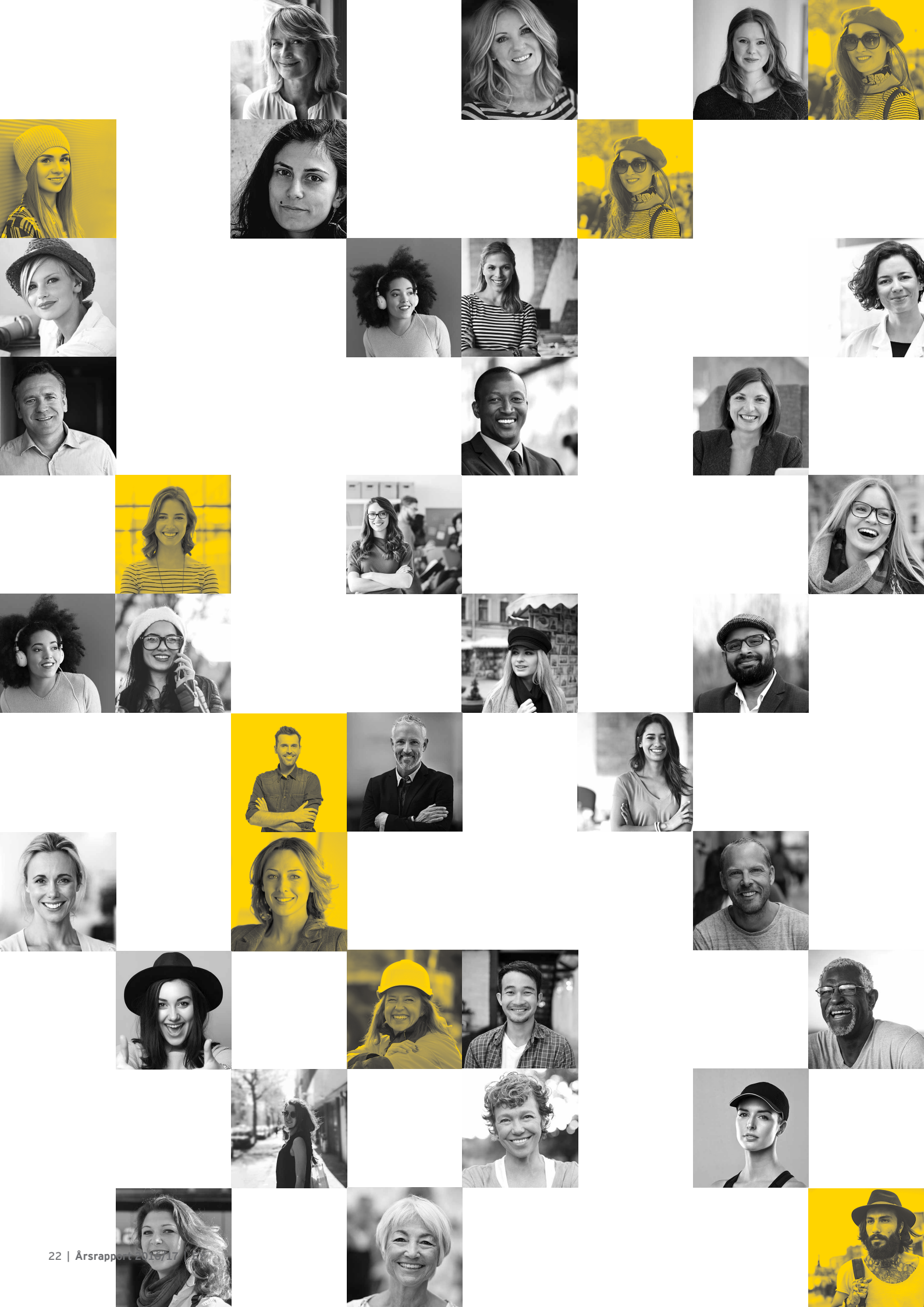
49,5 %

**Flytransport, forretningsrejser**



**671 tons**

34,2 %



# EY Entrepreneur Of The Year – entrepreneurskab og vækst i fokus

Med EY Entrepreneur Of The Year har vi hyldet de bedste vækstskabere i Danmark i mere end 20 år og sat fokus på de exceptionelle ejere og ledere, der trods modstand og skaber arbejdspladser, velstand og bringer nye innovative produkter og koncepter til markedet. EY Entrepreneur Of The Year er en hyldest til de kvinder og mænd, der opbygger og driver succesfulde, ekspanderende og dynamiske virksomheder – og med konkurrencen fejrer vi deres succes og bidrag til vores samfund.

Vækst handler ikke alene om at forbedre den økonomiske bundlinje. Det handler også om innovation, om at skabe arbejdspladser og om at udvikle teknologi og ikke mindst mennesker. Det er netop kombinationen af alle disse parametre, der kendetegner EY Entrepreneur Of The Year og i sidste ende gør det til både Danmarks og verdens førende vækstskaberkonkurrence.

I EY Entrepreneur Of The Year ser vi de virksomheder, der er rollemodeller for den kommende generation af entreprenører. Vi ser, hvordan ejerlederens passion, interesse og talent for forretning og ledelse kan motivere medarbejdere og skabe store vækstsuccesser. Vi ser, hvordan entreprenører har udviklet

forretningsmodeller, der sigter mod og når et potentiale – hvad enten det er i Danmark eller ud over landets grænser.

De seneste tre års vindere:

- ▶ 2016: Micro Matic A/S
- ▶ 2015: CASA A/S
- ▶ 2014: Sitecore Corporation A/S

## GLOBAL VÆKSTSKABERKONKURRENCE

EY Entrepreneur Of The Year er en global vækstskaberkonkurrence. Med repræsentanter fra flere end 50 forskellige lande samles alle landsvinderne fra hele verden i Monte Carlo, Monaco, til den storslåede konkurrence, EY World Entrepreneur Of The Year, og bliver en del af det eksklusive erhvervsnetværk, der følger med.



“ Med kåringen som EY Entrepreneur Of The Year 2016 har hele Micro Matic fået et kæmpe skulderklap, som har skabt en stor stolthed hos både medarbejdere, ledelse og ejere. Samtidig har vi fået en unik lejlighed til at møde andre vækstvirksomheder og skabe nye netværk – ikke mindst ved EY World Entrepreneur Of The Year i Monaco. Her havde vi æren af at repræsentere Danmark og fornøjelsen af at møde andre dygtige og engagerede entreprenører, som er med til at præge innovation og udvikling over alt i verden.

**Søren K. Vilby,**  
Adm. direktør, Micro Matic A/S. Danmarks repræsentant ved  
EY World Entrepreneur Of The Year 2017 i Monaco





# Hoved- og nøgletal

1. juli 2016 - 30. juni 2017

HOVED- OG NØGLETAL KONCERNEN

tkr.	2016/17	2015/16	2014/15 *)	2013 **)	2012 **)
<b>Hovedtal</b>					
Omsætning	1.791.609	1.655.466	2.553.826	1.558.277	1.545.793
Resultat af primær drift	31.952	23.498	18.186	32.787	26.984
Resultat af finansielle poster	-5.185	-6.932	1.741	652	-466
Resultat før skat	26.767	16.566	19.927	33.439	26.518
Årets resultat	25.389	15.525	15.860	32.544	25.220
Årets totalindkomst	25.389	15.525	14.382	31.450	24.613
<b>Langfristede aktiver</b>					
Langfristede aktiver	37.682	37.794	37.477	68.024	79.945
Kortfristede aktiver	792.586	935.624	927.709	686.628	642.909
Aktiver i alt	830.268	973.418	965.186	754.652	722.854
<b>Selskabskapital</b>					
Selskabskapital	100.000	100.000	100.000	100.000	100.000
<b>Egenkapital</b>					
Egenkapital	127.964	118.441	117.324	136.382	131.455
<b>Langfristede forpligtelser</b>					
Langfristede forpligtelser	12.071	17.927	9.857	19.417	35.961
<b>Kortfristede forpligtelser</b>					
Kortfristede forpligtelser	690.233	837.050	838.005	598.853	555.438
<b>Pengestrøm fra driftsaktivitet</b>					
Pengestrøm fra driftsaktivitet	80.505	21.390	-151.671	12.373	56.132
<b>Pengestrøm fra investeringsaktivitet</b>					
Pengestrøm fra investeringsaktivitet	156	-325	40.152	11.600	11.791
<b>Pengestrøm fra finansieringsaktivitet</b>					
Pengestrøm fra finansieringsaktivitet	-106.500	-501	119.310	-28.236	-65.279
Pengestrøm i alt	-25.839	20.564	7.791	-4.263	2.644
<b>Nøgletal</b>					
Overskudsgrad	1,8%	1,4%	0,7%	2,1%	1,7%
Afkast af den investerede kapital	25,9%	19,9%	14,3%	24,5%	20,2%
Likviditetsgrad	114,8%	111,8%	110,7%	114,7%	115,7%
<b>Egenkapitalandel</b>					
Egenkapitalandel	15,4%	12,2%	12,2%	18,1%	18,2%
<b>Egenkapitalforrentning</b>					
Egenkapitalforrentning	20,6%	13,2%	12,5%	24,3%	18,9%
<b>Gennemsnitligt antal fuldtidsbeskæftigede</b>					
Gennemsnitligt antal fuldtidsbeskæftigede	1.473	1.426	1.454	1.365	1.418
<b>Ultimo antal fuldtidsbeskæftigede</b>					
Ultimo antal fuldtidsbeskæftigede	1.591	1.563	1.501	1.324	1.395
<b>Ultimo antal beskæftigede</b>					
Ultimo antal beskæftigede	1.687	1.650	1.530	1.401	1.492

Nøgletallene er beregnet efter Finansforeningens "Anbefalinger og Nøgletal 2015". Der henvises til definitioner og begreber i koncern- og årsregnskabet.

\*) Koncern- og årsregnskabet for 2014/15 omfatter perioden 1. januar 2014 - 30 juni 2015 og udgør således 18 måneder.

\*\*\*) Hoved- og nøgletal for 2012-2013 omfatter alene den tidligere KPMG's aktivitet og er således ikke sammenlignelige med de øvrige år.

# Økonomisk performance og beretning

## HOVEDAKTIVITETER

EY-koncernens driftsaktiviteter i Danmark består af selskaberne Ernst & Young Godkendt Revisionspartnerselskab med datterselskaberne EY Net Source A/S og EY Grønland Godkendt Revisionsanpartsselskab.

Koncernen driver revisions- og rådgivningsvirksomhed i Danmark. EY er stærkt integreret i et større nordisk, europæisk og globalt samarbejde.

Årsrapporten for perioden 1. juli 2016 – 30. juni 2017 er i lighed med sidste år aflagt efter IFRS som godkendt af EU og danske oplysningskrav efter årsregnskabsloven.

## ØKONOMISKE FORHOLD

EY-koncernen havde i regnskabsperioden en samlet omsætning på 1.792 mio. kr. sammenlignet med 1.655 mio. kr. i 2015/16. Udviklingen i omsætningen er tilfredsstillende, og årets vækst på 8,2 % er koncernens højeste, siden finanskrisen indtraf i 2007. Stigningen omfatter alle forretningssegmenter og er i overensstemmelse med forventningerne.

Andre driftsindtægter, netto udgør 61 mio. kr. (2015/16: 100 mio. kr.). Heri indgår EY-netværksbidrag, som har været relateret til integrationen af det daværende KPMG og EY i Danmark, der fusionerede i 2014.

Årets driftsomkostninger, som omfatter andre eksterne omkostninger og personaleomkostninger, udgør i alt 1.820 mio. kr. (2015/16: 1.732 mio. kr.). Heri indgår personaleomkostningerne, der andrager 1.182 mio. kr. (2015/16: 1.196 mio. kr.), hvori indgår vederlag til partnere. Der er i overensstemmelse med revisorloven ikke eksterne ejere/ investorer, men alle virksomhedens (ultimate) ejere arbejder i virksomheden.

Det gennemsnitlige antal medarbejdere udgør 1.473 (2015/16: 1.426) fuldtidsbeskæftigede.

Resultat før skat udgør 26,8 mio. kr. (2015/16: 16,6 mio. kr.). Set i lyset af den generelle økonomiske udvikling i Danmark og i vores branche anses resultatet for tilfredsstillende.

## ÅRETS PENGESTRØMME

Årets pengestrømme fra driftsaktivitet udgør 81 mio. kr. (2015/16: 21 mio. kr.). Ændringen kan i særlig grad henføres til udviklingen i driftskapitalen. Pengestrømmen fra

finansieringsaktivitet udgør -107 mio. kr. (2015/16: -1 mio. kr.), som kan henføres til ændringer i tilgodehavender og gæld fra andre nærtstående parter/tilknyttede virksomheder.

## BALANCEN OG KAPITALSTRUKTUR

EY's samlede aktiver andrager 830 mio. kr. (2016: 973 mio. kr.). Heraf udgør de kortfristede aktiver i alt 793 mio. kr. (2016: 936 mio. kr.). De kortfristede aktiver omfatter primært tilgodehavender fra salg af tjenesteydelser og igangværende tjenesteydelser samt tilgodehavender hos øvrige nærtstående parter.

De kortfristede forpligtelser andrager 690 mio. kr. (2016: 837 mio. kr.). Heri indgår blandt andet gæld til tilknyttede virksomheder, igangværende tjenesteydelser, medarbejderforpligtelser, leverandørgæld og andre gældsforpligtelser.

EY's egenkapital andrager 128 mio. kr., svarende til en soliditetsgrad på 15,4 % (2016: 12,2 %).

Der har i årets løb ikke været væsentlige tilkøb af aktiviteter.

## FORVENTNINGER TIL FREMTIDEN

For regnskabsåret 2017/18 forventer vi en vækst på 5-7 %.

Vi forventer størst vækst inden for rådgivningsområderne.

## EFTERFØLGENDE BEGIVENHEDER

Der er ikke indtrådt væsentlige begivenheder efter regnskabsårets udløb af betydning for årsrapporten.

## SÆRLIGE RISICI

### Markedsmæssige risici

EY er i markedet blandt de absolut førende og har en solid og alsidig kundeportefølje, der spænder lige fra de helt små kunder til en lang række af de største og førende virksomheder i Danmark.

EY er kendt og respekteret for at levere høj kvalitet, og vi lægger i hele vores virksomhed stor vægt på dette i alle vores processer, lige fra kvalitetsstyring til HR-mæssige forhold.

I den øvre ende af markedet har vi de andre store revisions- og rådgivningsfirmaer som vores primære konkurrenter. Det er vores opfattelse, at der særligt blandt de større kunder er et stort prispres. Markedsmæssigt er der derfor risiko for et skred i markedet, hvor kvalitet ikke sættes i højsædet. Vores strategi



er fortsat at drive revision og rådgivning på højeste niveau med den personlige kontakt og sparring som væsentlige og bærende elementer i vores ydelser. Det er vores vurdering, at vi med dette som en del af vores firmakultur og strategi fortsat vil udbygge vores markedsposition.

#### Finansielle risici

EY er som følge af sin kapitalstruktur kun begrænset eksponeret over for ændringer i renteniveau. Tilsvarende er EY's valutarisici begrænsede, da langt størstedelen af virksomhedens transaktioner sker i DKK og EUR.

EY's kreditrisiko knytter sig primært til nettopengebindinger i tilgodehavender fra salg af tjenesteydelser samt i igangværende tjenesteydelser. De samlede pengebindinger i disse poster udgør på balancedagen netto 521 mio. kr.

EY har ikke væsentlige debitorrisici vedrørende enkelte kunder eller samarbejdspartnere. Samtidig har EY en kreditpolitik for vurdering af kunder og kreditrisici, der historisk har medført relativt begrænsede tab på tilgodehavender. De samlede omkostningsførte tab på tilgodehavender udgjorde de seneste år under 1 % af nettoomsætningen, og der er på trods af den markeds-mæssige situation ikke sket en væsentlig forøgelse i forhold til tidligere.

Som følge af den økonomiske situation i Danmark og internationalt er kreditrisikoen generelt faldet over de seneste år. Vi har dog fortsat fokus på den overordnede kreditvurdering samt på likviditetsstyring og inddrivelse af fordringer på de enkelte engagementer.

Der henvises i øvrigt til note 23 i koncern- og årsregnskabet.

#### GENNEMSIGTIGHEDSRAPPORT 2017

EY's gennemsigthedsrapport for 2017 findes på [ey.com/dk](http://ey.com/dk).

Her giver vi et indblik i og rapporterer om en række væsentlige forhold om firmaet. I rapporten er firmaets juridiske struktur, ejerskab og ledelsesstruktur beskrevet. Vi beskriver vores globale netværk, den internationale ledelsesstruktur og vores værdier samt gennemgår elementerne i kvalitetsstyringssystemet. Til sidst findes direktionens erklæring om kvalitetsstyringssystemet og retningslinjer for uafhængighed, omsætningen fordelt på forretningssegmenter og opgavetyper samt en oversigt over revisions- og erklæringskunder omfattet af revisorlovens § 21, stk. 3, populært kaldet "virksomheder af offentlig interesse".



# How will inclusive leaders set in motion a better working world?

Join the conversation.

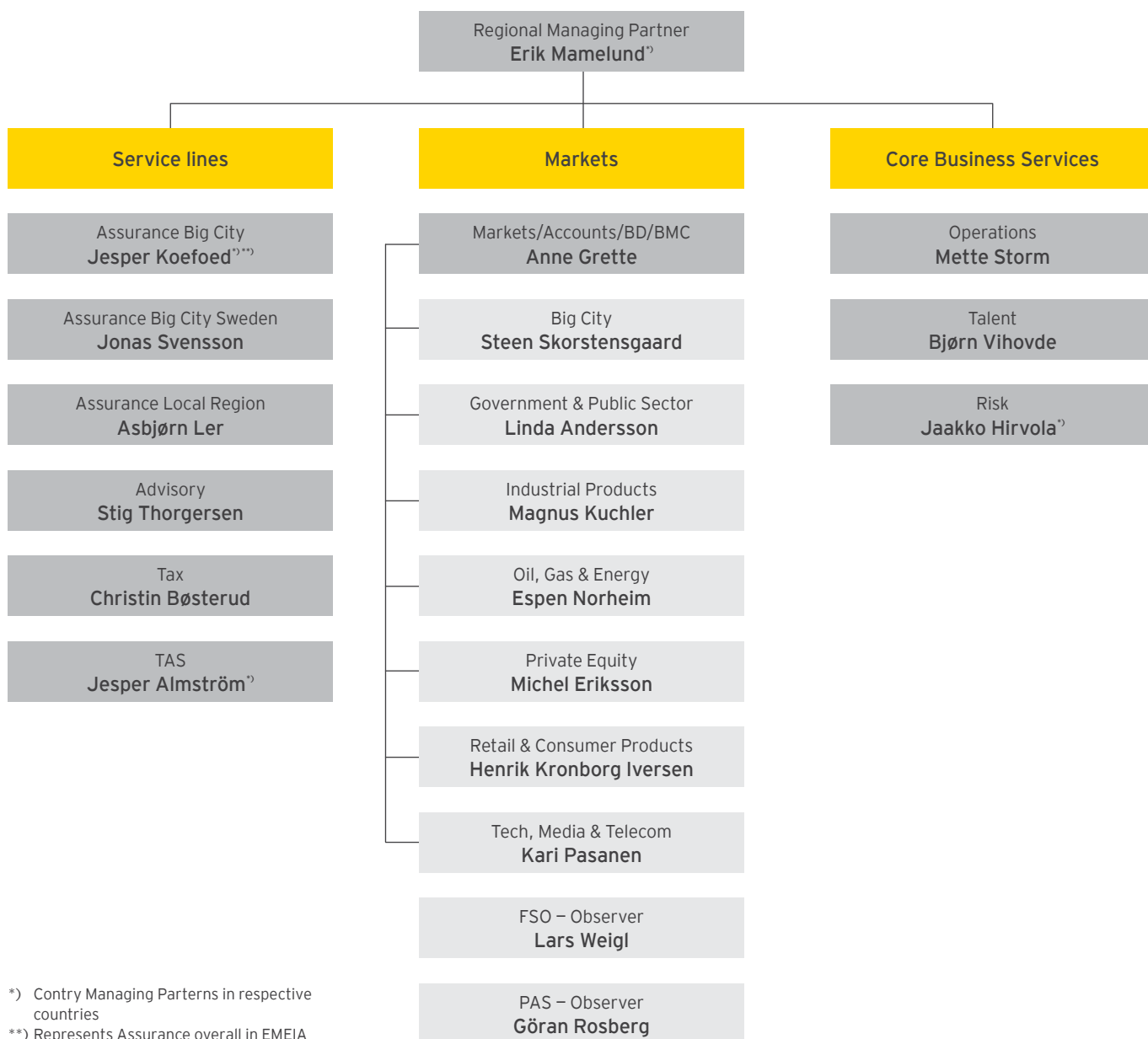
[ey.com/betterworkingworld](https://ey.com/betterworkingworld) #BetterQuestions



The better the question. The better the answer. The better the world works.

# EY's nordiske ledelse

EY'S NORDISKE LEDELSE UDGØRES AF NORDIC EXECUTIVE:



## MARKEDSANSVARLIGE I DANMARK OG KONTAKTER

<b>Jesper Koefoed</b> CEO & Country Managing Partner	<b>Peter K. Eilertsen</b> Partner, Assurance Local Regions	<b>Kristian Nørskov Stidsen</b> Partner, Tax Local Regions	<b>Søren P. Krejler</b> Partner, Transactions
<b>Anders Stig Lauritsen</b> Partner, Assurance Big Cities	<b>Ole Bendixen</b> Partner, Tax Big Cities	<b>Rene Ravn</b> Partner, Advisory	



# With blockchain what comes first, opportunity or threat?

[ey.com/betterworkingworld](http://ey.com/betterworkingworld) #BetterQuestions



The better the question. The better the answer. The better the world works.

# Selskabsoplysninger

Ernst & Young Godkendt Revisionspartnerselskab  
Osvold Helmuhs Vej 4  
Postboks 250  
2000 Frederiksberg

Telefon: 73 23 30 00  
Telefax: 72 29 30 30  
Hjemmeside: [www.ey.dk](http://www.ey.dk)

CVR-nr.: 30 70 02 28  
Stiftet: 2. juli 2007  
Hjemsted: København  
Regnskabsår: 1. juli - 30. juni

## BESTYRELSE

Erik Mamelund (formand)  
Mette Storm  
Jesper Koefoed

## DIREKTION

Jesper Koefoed

## KOMPLEMENTAR

Komplementarselskabet af 1. januar 2008 A/S  
Osvold Helmuhs Vej 4  
Postboks 250  
2000 Frederiksberg

## REVISION

BDO Statsautoriseret revisionsaktieselskab  
Havneholmen 29  
1561 København V

## GENERALFORSAMLING

Ordinær generalforsamling afholdes 27. november 2017

# Ledelsespåtegning

Bestyrelse og direktion har dags dato behandlet og godkendt årsrapporten for regnskabsåret 1. juli 2016 - 30. juni 2017 for Ernst & Young Godkendt Revisionspartnerselskab.

Årsrapporten er aflagt i overensstemmelse med International Financial Reporting Standards som godkendt af EU og danske oplysningskrav efter årsregnskabsloven.

Det er vores opfattelse, at koncernregnskabet og årsregnskabet giver et retvisende billede af koncernens og selskabets aktiver, passiver og finansielle stilling pr. 30. juni 2017 samt af resultatet

af koncernens og selskabets aktiviteter og pengestrømme for regnskabsåret 1. juli 2016 - 30. juni 2017.

Ledelsesberetningen indeholder efter vores opfattelse en retvisende redegørelse for udviklingen i koncernens og selskabets aktiviteter og økonomiske forhold, årets resultater, pengestrømme og finansielle stilling samt en beskrivelse af de væsentligste risici og usikkerhedsfaktorer, som koncernen og selskabet står overfor.

Årsrapporten indstilles til generalforsamlingens godkendelse.

København, den 27. november 2017

Direktion

---

Jesper Koefoed  
CEO / Country Managing Partner

Bestyrelse

---

Erik Mamelund  
Formand

---

Mette Storm

---

Jesper Koefoed



# Den uafhængige revisors erklæringer

## Til kapitalejeren i Ernst & Young Godkendt Revisionspartnerselskab

### KONKLUSION

Vi har revideret koncernregnskabet og årsregnskabet for Ernst & Young Godkendt Revisionspartnerselskab for regnskabsåret 1. juli 2016 - 30. juni 2017, der omfatter totalindkomstopgørelse, balance, egenkapitalopgørelse, pengestrømsopgørelse og noter, herunder anvendt regnskabspraksis, for såvel koncernen som selskabet. Koncernregnskabet og årsregnskabet udarbejdes efter International Financial Reporting Standards som godkendt af EU og yderligere krav i årsregnskabsloven.

Det er vores opfattelse, at koncernregnskabet og årsregnskabet giver et retvisende billede af koncernens og selskabets aktiver, passiver og finansielle stilling pr. 30. juni 2017 samt af resultatet af koncernens og selskabets aktiviteter og pengestrømme for regnskabsåret 1. juli 2016 - 30. juni 2017 i overensstemmelse med International Financial Reporting Standards som godkendt af EU og yderligere krav i årsregnskabsloven.

### GRUNDLAG FOR KONKLUSION

Vi har udført vores revision i overensstemmelse med internationale standarder om revision og de yderligere krav, der er gældende i Danmark. Vores ansvar ifølge disse standarder og krav er nærmere beskrevet i revisionspåtegningens afsnit "Revisors ansvar for revisionen af koncernregnskabet og årsregnskabet". Vi er uafhængige af koncernen i overensstemmelse med internationale etiske regler for revisorer (IESBA's Etiske regler) og de yderligere krav, der er gældende i Danmark, ligesom vi har opfyldt vores øvrige etiske forpligtelser i henhold til disse regler og krav. Det er vores opfattelse, at det opnåede revisionsbevis er tilstrækkeligt og egnet som grundlag for vores konklusion.

### UDTALELSE OM LEDELSESBERETNINGEN

Ledelsen er ansvarlig for ledelsesberetningen.

Vores konklusion om koncernregnskabet og årsregnskabet omfatter ikke ledelsesberetningen, og vi udtrykker ingen form for konklusion med sikkerhed om ledelsesberetningen.

I tilknytning til vores revision af koncernregnskabet og årsregnskabet er det vores ansvar at læse ledelsesberetningen og i den forbindelse overveje, om ledelsesberetningen er væsentligt inkonsistent med koncernregnskabet eller årsregnskabet eller vores viden opnået ved revisionen eller på anden måde synes at indeholde væsentlig fejlinformation.

Vores ansvar er derudover at overveje, om ledelsesberetningen indeholder krævede oplysninger i henhold til årsregnskabsloven.

Baseret på det udførte arbejde er det vores opfattelse, at ledelsesberetningen er i overensstemmelse med koncernregnskabet og årsregnskabet og er udarbejdet i overensstemmelse med årsregnskabslovens krav. Vi har ikke fundet væsentlig fejlinformation i ledelsesberetningen.

### LEDELSENS ANSVAR FOR KONCERNREGNSKABET OG ÅRSREGNSKABET

Ledelsen har ansvaret for udarbejdelsen af et koncernregnskab og årsregnskab, der giver et retvisende billede i overensstemmelse med International Financial Reporting Standards som godkendt af EU og yderligere krav i årsregnskabsloven.

Ledelsen har endvidere ansvaret for den interne kontrol, som ledelsen anser for nødvendig for at udarbejde et koncernregnskab og et årsregnskab uden væsentlig fejlinformation, uanset om denne skyldes besvigelser eller fejl.

Ved udarbejdelsen af koncernregnskabet og årsregnskabet er ledelsen ansvarlig for at vurdere koncernens og selskabets evne til at fortsætte driften; at oplyse om forhold vedrørende fortsat drift, hvor dette er relevant; samt at udarbejde koncernregnskabet og årsregnskabet på grundlag af regnskabsprincippet om fortsat drift, medmindre ledelsen enten har til hensigt at likvidere koncernen eller selskabet, indstille driften eller ikke har andet realistisk alternativ end at gøre dette.

### REVISORS ANSVAR FOR REVISIONEN AF KONCERNREGNSKABET OG ÅRSREGNSKABET

Vores mål er at opnå høj grad af sikkerhed for, om koncernregnskabet og årsregnskabet som helhed er uden væsentlig fejlinformation, uanset om denne skyldes besvigelser eller fejl, og at afgive en revisionspåtegning med en konklusion. Høj grad af sikkerhed er et højt niveau af sikkerhed, men er ikke en garanti for, at en revision, der udføres i overensstemmelse med internationale standarder om revision og de yderligere krav, der er gældende i Danmark, altid vil afdække væsentlig fejlinformation, når sådan findes. Fejlinformationer kan opstå som følge af besvigelser eller fejl og kan betragtes som væsentlige, hvis det med rimelighed kan forventes, at de enkeltvis eller samlet har indflydelse på de økonomiske beslutninger, som

regnskabsbrugere træffer på grundlag af koncernregnskabet og årsregnskabet.

Som led i en revision, der udføres i overensstemmelse med internationale standarder om revision og de yderligere krav, der er gældende i Danmark, foretager vi faglige vurderinger og opretholder professionel skepsis under revisionen. Herudover:

- ▶ Identificerer og vurderer vi risikoen for væsentlig fejlinformation i koncernregnskabet og årsregnskabet, uanset om denne skyldes besvigelser eller fejl, udformer og udfører revisionshandlinger som reaktion på disse risici samt opnår revisionsbevis, der er tilstrækkeligt og egnet til at danne grundlag for vores konklusion. Risikoen for ikke at opdage væsentlig fejlinformation forårsaget af besvigelser er højere end ved væsentlig fejlinformation forårsaget af fejl, idet besvigelser kan omfatte sammensværgelser, dokumentfalsk, bevidste udeladelser, vildledning eller tilsidesættelse af intern kontrol.
- ▶ Opnår vi forståelse af den interne kontrol med relevans for revisionen for at kunne udforme revisionshandlinger, der er passende efter omstændighederne, men ikke for at kunne udtrykke en konklusion om effektiviteten af koncernens og selskabets interne kontrol.
- ▶ Tager vi stilling til, om den regnskabspraksis, som er anvendt af ledelsen, er passende, samt om de regnskabsmæssige skøn og tilknyttede oplysninger, som ledelsen har udarbejdet, er rimelige.
- ▶ Konkluderer vi, om ledelsens udarbejdelse af koncernregnskabet og årsregnskabet på grundlag af regnskabsprincippet om fortsat drift er passende, samt om der på grundlag af det opnåede revisionsbevis er væsentlig usikkerhed forbundet med begivenheder eller forhold, der kan skabe betydelig tvivl om koncernens og selskabets evne til at fortsætte driften. Hvis vi konkluderer, at der er en væsentlig usikkerhed, skal vi i vores revisionspåtegning gøre opmærksom på oplysninger herom i koncernregnskabet og årsregnskabet eller, hvis sådanne oplysninger ikke er tilstrækkelige, modificere vores konklusion. Vores konklusion er baseret på det revisionsbevis, der er opnået frem til datoen for vores revisionspåtegning. Fremtidige begivenheder eller forhold kan dog medføre, at koncernen og selskabet ikke længere kan fortsætte driften.
- ▶ Tager vi stilling til den samlede præsentation, struktur og indhold af koncernregnskabet og årsregnskabet, herunder noteoplysningerne, samt om koncernregnskabet og årsregnskabet afspejler de underliggende transaktioner og

begivenheder på en sådan måde, at der gives et retvisende billede heraf.

- ▶ Opnår vi tilstrækkeligt og egnet revisionsbevis for de finansielle oplysninger for virksomhederne eller forretningsaktiviteterne i koncernen til brug for at udtrykke en konklusion om koncernregnskabet. Vi er ansvarlige for at lede, føre tilsyn med og udføre koncernrevisionen. Vi er eneansvarlige for vores revisionskonklusion.

Vi kommunikerer med den øverste ledelse om bl.a. det planlagte omfang og den tidsmæssige placering af revisionen samt betydelige revisionsmæssige observationer, herunder eventuelle betydelige mangler i intern kontrol, som vi identificerer under revisionen.

København, den 27. november 2017

**BDO Statsautoriseret revisionsaktieselskab**  
**CVR-nr. 20 22 26 70**

Per Frost Jensen  
statsaut. revisor

# Regnskab

## Koncern- og årsregnskab

1. juli 2016 - 30. juni 2017

### TOTALINDKOMSTOPGØRELSE

Noter	Koncern		Moderselskab	
	2016/17 tkr.	2015/16 tkr.	2016/17 tkr.	2015/16 tkr.
3 Omsætning	1.791.609	1.655.466	1.719.139	1.597.427
4 Andre driftsindtægter	60.638	100.041	66.253	106.913
Indtægter	1.852.247	1.755.507	1.785.392	1.704.340
5 Andre eksterne omkostninger	-638.600	-535.872	-625.199	-531.211
6 Personaleomkostninger	-1.181.695	-1.196.137	-1.133.691	-1.153.544
Resultat af primær drift	31.952	23.498	26.502	19.585
Udbytte fra dattervirksomheder	-	-	3.950	7.900
7 Finansielle indtægter	304	408	100	148
8 Finansielle omkostninger	-5.489	-7.340	-5.421	-11.767
Resultat før skat	26.767	16.566	25.131	15.866
9 Skat af årets resultat	-1.378	-1.041	-	-
Årets resultat	25.389	15.525	25.131	15.866
Anden totalindkomst efter skat	-	-	-	-
Årets totalindkomst	25.389	15.525	25.131	15.866



Koncern- og årsregnskab

1. juli 2016 - 30. juni 2017

BALANCE

Noter	Koncern		Morderselskab		
	30-06-2017	30-06-2016	30-06-2017	30-06-2016	
	tkr.	tkr.	tkr.	tkr.	
<b>AKTIVER</b>					
Langfristede aktiver					
Andre langfristede aktiver					
10	Kapitalandele i dattervirksomheder	-	-	2.158	2.158
10	Deposita	37.590	37.746	36.954	37.103
11	Udskudt skat	92	48	-	-
	Langfristede aktiver i alt	37.682	37.794	39.112	39.261
Kortfristede aktiver					
12	Tilgodehavender fra salg af tjenesteydelser	393.801	428.044	382.287	420.861
13	Igangværende tjenesteydelser	209.622	224.244	206.099	221.077
14	Selskabsskat	3	11	-	-
	Tilgodehavender hos tilknyttede virksomheder	-	8.246	-	-
	Tilgodehavender fra andre EY-selskaber	81.958	136.688	81.958	136.688
15	Andre tilgodehavender	15.619	11.453	15.587	11.423
16	Forudbetalte omkostninger	67.608	77.124	67.608	77.063
	Likvide beholdninger	23.975	49.814	21.047	47.027
	Kortfristede aktiver i alt	792.586	935.624	774.586	914.139
	<b>AKTIVER I ALT</b>	<b>830.268</b>	<b>973.418</b>	<b>813.698</b>	<b>953.400</b>

Koncern- og årsregnskab

1. juli 2016 - 30. juni 2017

BALANCE

Noter	Koncern		Moderselskab	
	30-06-2017	30-06-2016	30-06-2017	30-06-2016
	tkr.	tkr.	tkr.	tkr.
<b>PASSIVER</b>				
17 Egenkapital				
Selskabskapital	100.000	100.000	100.000	100.000
Overført resultat	2.833	2.575	-	-
Foreslået udbytte	25.131	15.866	25.131	15.866
Egenkapital i alt	127.964	118.441	125.131	115.866
<b>Forpligtelser</b>				
Langfristede forpligtelser				
18 Hensatte forpligtelser	12.071	17.927	12.071	17.927
Langfristede forpligtelser i alt	12.071	17.927	12.071	17.927
Kortfristede forpligtelser				
18 Hensatte forpligtelser	1.631	109	1.631	109
13 Igangværende tjenesteydelser	82.164	75.760	78.935	73.025
Leverandørgæld	44.670	53.274	44.663	53.267
Gæld til tilknyttede virksomheder	133.992	279.143	136.207	277.172
Gæld til andre EY-selskaber	176.644	185.103	176.644	185.103
14 Selskabsskat	1.325	2.223	-	-
19 Andre gældsforpligtelser	249.807	241.438	238.416	230.931
Kortfristede forpligtelser i alt	690.233	837.050	676.496	819.607
Forpligtelser i alt	702.304	854.977	688.567	837.534
<b>PASSIVER I ALT</b>	<b>830.268</b>	<b>973.418</b>	<b>813.698</b>	<b>953.400</b>

Koncern- og årsregnskab  
1. juli 2016 - 30. juni 2017  
EGENKAPITALOPGØRELSE

Koncern

tkr.	Selskabskapital	Overført resultat	Foreslået udbytte	I alt
Egenkapital 1. juli 2015	100.000	2.916	14.408	117.324
Totalindkomst				
Årets resultat		-341	15.866	15.525
Totalindkomst i alt for perioden	-	-341	15.866	15.525
Transaktioner med ejere				
Udloddet udbytte			-14.408	-14.408
Transaktioner med ejere i alt	-		-14.408	-14.408
Egenkapital 30. juni 2016	100.000	2.575	15.866	118.441
Totalindkomst				
Årets resultat		258	25.131	25.389
Totalindkomst i alt for perioden	-	258	25.131	25.389
Transaktioner med ejere				
Udloddet udbytte			-15.866	-15.866
Transaktioner med ejere i alt	-	-	-15.866	-15.866
Egenkapital 30. juni 2017	100.000	2.833	25.131	127.964



Koncern- og årsregnskab  
1. juli 2016 - 30. juni 2017  
EGENKAPITALOPGØRELSE

Moderselskab

tkr.	Selskabskapital	Overført resultat	Foreslået udbytte	I alt
Egenkapital 1. juli 2015	100.000	-	14.408	114.408
Totalindkomst				
Årets resultat			15.866	15.866
Totalindkomst i alt for perioden	-	-	15.866	15.866
Transaktioner med ejere				
Udloddet udbytte			-14.408	-14.408
Transaktioner med ejere i alt	-		-14.408	-14.408
<b>Egenkapital 30. juni 2016</b>	<b>100.000</b>	<b>-</b>	<b>15.866</b>	<b>115.866</b>
Totalindkomst				
Årets resultat		-	25.131	25.131
Totalindkomst i alt for perioden	-	-	25.131	25.131
Transaktioner med ejere				
Udloddet udbytte			-15.866	-15.866
Transaktioner med ejere i alt	-	-	-15.866	-15.866
<b>Egenkapital 30. juni 2017</b>	<b>100.000</b>	<b>-</b>	<b>25.131</b>	<b>125.131</b>

Koncern- og årsregnskab  
1. juli 2016 - 30. juni 2017  
PENGESTRØMSOPGØRELSE

Noter	Koncern		Moderselskab	
	2016/17 tkr.	2015/16 tkr.	2016/17 tkr.	2015/16 tkr.
Periodens totalindkomst	25.389	15.525	25.131	15.866
20 Reguleringer	11.990	11.602	16.985	15.297
21 Ændring i driftskapital	50.868	719	54.179	389
<i>Pengestrøm fra primær drift</i>	<i>88.247</i>	<i>27.846</i>	<i>96.295</i>	<i>31.552</i>
Renteindtægter, betalt	304	1.263	148	1.003
Renteomkostninger, betalt	-5.734	-8.398	-12.012	-8.325
<i>Pengestrøm fra ordinær drift</i>	<i>82.817</i>	<i>20.711</i>	<i>84.431</i>	<i>24.230</i>
Betalt/modtaget selskabsskat	-2.312	679	-	-
<i>Pengestrøm fra driftsaktivitet</i>	<i>80.505</i>	<i>21.390</i>	<i>84.431</i>	<i>24.230</i>
Betaling af deposita	-	-400	-	-400
Tilbagebetaling af deposita	156	75	149	-
<i>Pengestrøm fra investeringsaktivitet</i>	<i>156</i>	<i>-325</i>	<i>149</i>	<i>-400</i>
Ændring i gæld til tilknyttede virksomheder	-153.610	34.307	-149.424	36.702
Ændring i tilgodehavender fra andre nærtstående parter	62.976	-20.400	54.730	-27.443
Udbetalt udbytte	-15.866	-14.408	-15.866	-14.408
<i>Pengestrøm fra finansieringsaktivitet</i>	<i>-106.500</i>	<i>-501</i>	<i>-110.560</i>	<i>-5.149</i>
Periodens pengestrøm	-25.839	20.564	-25.980	18.681
Likvider, primo	49.814	29.250	47.027	28.346
Likvider, ultimo	23.975	49.814	21.047	47.027

Likvider består af bankindeståender.

Note

- 1 Anvendt regnskabspraksis
- 2 Regnskabsmæssige skøn og vurderinger
- 3 Omsætning
- 4 Andre driftsindtægter, netto
- 5 Honorar til generalforsamlingsvalgt revisor
- 6 Personaleomkostninger
- 7 Finansielle indtægter
- 8 Finansielle omkostninger
- 9 Skat af årets totalindkomst
- 10 Andre langfristede aktiver
- 11 Udskudt skat
- 12 Tilgodehavender fra salg af tjenesteydelser
- 13 Igangværende tjenesteydelser
- 14 Tilgodehavende/skyldig selskabsskat
- 15 Andre tilgodehavender
- 16 Forudbetalte omkostninger
- 17 Egenkapital
- 18 Hensatte forpligtelser
- 19 Andre gældsforpligtelser
- 20 Reguleringer
- 21 Ændring i driftskapital
- 22 Kontraktlige forpligtelser, eventualforpligtelser og sikkerhedsstillelser
- 23 Finansielle risici og finansielle instrumenter
- 24 Nærtstående parter
- 25 Ny regnskabsregulering



# Noter

## NOTE 1

### Anvendt regnskabspraksis

Ernst & Young Godkendt Revisionspartnerselskab er et partnerselskab hjemmehørende i Danmark. Årsrapporten for perioden 1. juli 2016 - 30. juni 2017 omfatter både koncernregnskab for Ernst & Young Godkendt Revisionspartnerselskab og dets dattervirksomheder, EY Net Source A/S og EY Grønland Godkendt Revisionsanpartsselskab (koncernen), samt årsregnskab for modervirksomheden.

Årsrapporten aflægges i overensstemmelse med International Financial Reporting Standards som godkendt af EU og danske oplysningskrav til årsrapporter for store klasse C-virksomheder.

Årsrapporten opfylder tillige International Financial Reporting Standards, udstedt af IASB.

Bestyrelse og direktion har 27. november 2017 behandlet og godkendt årsrapporten for 2016/17. Årsrapporten forelægges til Ernst & Young Godkendt Revisionspartnerselskabs aktionærer til godkendelse på den ordinære generalforsamling 27. november 2017.

### Forpagtningsaftale

Selskabet driver via forpagtningsaftale rådgivnings- og revisionsvirksomhed. Der er pr. 1. juli 2014 indgået en forpagtningsaftale med Ernst & Young Partnership P/S, der ejer alle aktierne i selskabet. Ernst & Young Partnership P/S driver ikke rådgivnings- og revisionsvirksomhed. Forpagtningsaftalen indebærer blandt andet, at Ernst & Young Partnership P/S overlader brugsret og driftsret til samtlige anlægsaktiver, herunder immaterielle rettigheder, samt til samtlige leje-, licens- og leasingkontrakter tilknyttet revisionsvirksomheden til selskabet, og at selskabet er indtrådt i de til revisions- og rådgivningsvirksomheden relaterede kontrakter m.v.

Som vederlag for den mellem Ernst & Young Partnership P/S og selskabet indgåede forpagtningsaftale betaler selskabet dels en omsætningsafhængig forpagtningsafgift og dels en fast afgift relateret til brugsretten til Ernst & Young Partnership P/S' anlægsaktiver og brugsretten til de af Ernst & Young Partnership P/S indgåede leje-, licens- og leasingkontrakter. Der er alene knyttet minimumsbetalinger til brugsretten af langfristede aktiver, herunder aktiver under leje-, licens- og leasingaftaler.

Forpagtningsaftalen kan opsiges af begge parter med ét års varsel indtil en 31. december. Opsigelsesvarslet omfatter alle elementer af forpagtningsaftalen, herunder brugsretten til Ernst & Young Partnership P/S' anlægsaktiver og brugsretten til de af Ernst & Young Partnership P/S indgåede leje-, licens- og leasingkontrakter.

Der er til aftalen knyttet sædvanlige ophævelsesbestemmelser ved misligholdelse af forpligtelser i henhold til forpagtningsaftalen.

### Grundlag for udarbejdelse

Årsrapporten præsenteres i danske kroner, der er modervirksomhedens funktionelle valuta, afrundet til nærmeste 1.000 kr.

Den anvendte regnskabspraksis, som er beskrevet nedenfor, er anvendt konsistent i regnskabsåret og for sammenligningstallene.

### Ændring af anvendt regnskabspraksis

Koncernen har implementeret de standarder og fortolkningsbidrag, der træder i kraft for 2016/17. Ingen af disse har påvirket indregning og måling i 2016/17 eller forventes at påvirke koncernen fremover.

### Beskrivelse af anvendt regnskabspraksis

#### Koncernregnskabet

Koncernregnskabet omfatter modervirksomheden Ernst & Young Godkendt Revisionspartnerselskab og dets 100 % ejede datterselskaber, EY Net Source A/S og EY Grønland Godkendt Revisionsanpartsselskab.

Koncernregnskabet er udarbejdet som et sammendrag af modervirksomhedens og dattervirksomhedens regnskaber, opgjort efter koncernens regnskabspraksis og elimineret for koncerninterne indtægter og omkostninger, aktiebesiddelser, interne mellemværender og udbytter samt realiserede og urealiserede fortjenester ved transaktioner mellem de konsoliderede virksomheder. Urealiserede tab elimineres på samme måde som urealiserede fortjenester i det omfang, der ikke er sket værdiforringelse.

Kapitalandelene i dattervirksomhederne udlignes med den forholdsmæssige andel af virksomhedernes indre værdi, opgjort efter koncernens regnskabspraksis.

#### Omregning af fremmed valuta

Den funktionelle valuta for modervirksomheden og dattervirksomhederne er DKK. Transaktioner i andre valutaer end den funktionelle valuta er transaktioner i fremmed valuta.

Transaktioner i fremmed valuta omregnes ved første indregning til den funktionelle valuta efter transaktionsdagens kurs. Valutakursdifferencer, der opstår mellem transaktionsdagens kurs og kursen på betalingsdagen, indregnes i resultatopgørelsen under finansielle indtægter eller omkostninger.

Tilgodehavender, gæld og andre monetære poster i fremmed valuta omregnes til den funktionelle valuta til balancedagens

valutakurs. Forskellen mellem balancedagens kurs og kursen på tidspunktet for tilgodehavendets eller gældens opståen eller kursen i den seneste årsrapport indregnes i resultatopgørelsen under finansielle indtægter og omkostninger.

#### **Totalindkomstopgørelse**

##### ***Omsætning***

Omsætning ved salg af tjenesteydelser indregnes i takt med, at tjenesteydelsen udføres, hvorved omsætningen svarer til salgsværdien af det udførte arbejde (produktionsmetoden). Indregning forudsætter, at de samlede indtægter og omkostninger samt færdiggørelsesgraden på balancedagen kan opgøres pålideligt, og at det er sandsynligt, at betaling vil blive modtaget.

Færdiggørelsesgraden vurderes på baggrund af forventeligt tidsforbrug i forhold til den forventede samlede salgsværdi.

Omsætning fra tjenesteydelser, hvis salgsværdi er betinget af udfaldet af fremtidige begivenheder, herunder success fees ved virksomhedshandler m.v., indregnes på det tidspunkt, hvor betingelserne er opfyldt.

Omsætningen indeholder viderefakturering af arbejde udført af underleverandører for koncernens regning og risiko samt øvrige udlæg.

##### ***Andre driftsindtægter, netto***

Andre driftsindtægter indeholder regnskabsposter af sekundær karakter i forhold til virksomhedens hovedaktiviteter, herunder salg i kantiner og salg af shared service-ydelser til eksterne lejere samt modtagne tilskud fra EY Global.

##### ***Andre eksterne omkostninger***

Andre eksterne omkostninger omfatter udlæg vedrørende kunder, omkostninger vedrørende forpagtningsaftalen, herunder forpagtningsafgift og omkostninger til operationelle leasingkontrakter, omkostninger til marketing, HR, administration, lokaler, tab på tilgodehavender m.v.

##### ***Personaleomkostninger***

Personaleomkostninger omfatter lønninger, gager og tilknyttede afgifter, pension og sociale omkostninger til koncernens medarbejdere og partnere samt øvrige personaleomkostninger, herunder årets omkostninger til jubilæumsgratiale.

##### ***Udbytte fra dattervirksomhed***

Udlodning af optjent overskud i dattervirksomheder indtægtsføres i modervirksomhedens resultatopgørelse i det regnskabsår, hvor udbyttet deklarerer. Hvis der udloddes mere end dattervirksomhedens totalindkomst i perioden, gennemføres nedskrivningstest.

##### ***Finansielle indtægter og omkostninger***

Finansielle indtægter og omkostninger indeholder renter, kursgevinster og -tab vedrørende transaktioner i fremmed valuta, amortisering af forpligtelser samt tillæg og godtgørelser under acontoskatteordningen m.v.

##### ***Skat af årets resultat***

Moderselskabet er ikke et selvstændigt skattesubjekt, hvorfor der ikke afsættes skat af moderselskabets resultat i årsrapporten. Moderselskabets resultat beskattes hos moderselskabets selskabsdeltagere efter de i skattelovgivningen gældende regler.

Skat af årets resultat i koncernen vedrører således alene dattervirksomhedernes resultat.

Årets skat i koncernregnskabet, der består af årets aktuelle selskabsskat og ændring i udskudt skat for dattervirksomhederne, herunder ændring i udskudt skat som følge af ændringer i skattesatser, indregnes i resultatopgørelsen med den del, der kan henføres til årets resultat, og direkte i anden totalindkomst med den del, der kan henføres til posteringer direkte i anden totalindkomst.

##### **Balancen**

##### ***Kapitalandele i dattervirksomheder***

Kapitalandele i dattervirksomheder måles i modervirksomhedens årsregnskab til kostpris. Hvis der er indikation for værdiforringelse, foretages værdiforringelsestest. Ved værdiforringelsestesten beregnes dattervirksomhedens genindvindingsværdi. Hvor den regnskabsmæssige værdi overstiger genindvindingsværdien, nedskrives til denne lavere værdi. Tab ved værdiforringelse indregnes i moderselskabets totalindkomstopgørelse under finansielle omkostninger.

Nedskrivninger tilbageføres i det omfang, der er sket ændringer i de forudsætninger og skøn, der førte til nedskrivningen.

##### ***Deposita***

Betalte deposita indregnes i balancen til amortiseret kostpris. Deposita vedrører primært huslejedeposita.

Nedskrivninger til imødegåelse af tab på betalte deposita behandles på samme måde som nedskrivninger på tilgodehavender, jf. nedenfor.

##### ***Tilgodehavender***

Tilgodehavender, der omfatter tilgodehavender fra salg af tjenesteydelser og andre tilgodehavender, måles til amortiseret kostpris, der sædvanligvis svarer til nominel værdi. Der foretages nedskrivning til imødegåelse af tab, hvor der vurderes at være indtruffet en objektiv indikation på, at et tilgodehavende er

værdiforringet. Hvis der foreligger en objektiv indikation på, at et tilgodehavende er værdiforringet, foretages nedskrivning på individuelt niveau.

#### *Igangværende tjenesteydelser*

Igangværende tjenesteydelser måles efter produktionsmetoden til salgsværdien af det udførte arbejde med tillæg af udlæg og med fradrag af acontofaktureringer. De enkelte igangværende tjenesteydelser indregnes i balancen under tilgodehavender eller gældsforpligtelser. Nettoaktiver udgøres af summen af de igangværende arbejder, hvor salgsværdien af det udførte arbejde overstiger acontofaktureringer. Nettoforpligtelser udgøres af summen af de igangværende arbejder, hvor acontofaktureringer overstiger salgsværdien af det udførte arbejde.

#### *Forudbetalte omkostninger*

Forudbetalte omkostninger måles til kostpris. Forudbetalte omkostninger omfatter primært forudbetalt husleje, forsikringer samt abonnementer og kontingenter.

#### *Egenkapital – udbytte*

Foreslået udbytte indregnes som en forpligtelse på tidspunktet for vedtagelse på den ordinære generalforsamling (deklareringstidspunktet). Udbytte, som forventes udbetalt for året, vises som en særskilt post under egenkapitalen.

#### *Selskabsskat og udskudt skat*

Moderselskabet er ikke et selvstændigt skattesubjekt, hvorfor der ikke indregnes skat i moderselskabets balance.

Skatteforpligtelser og -tilgodehavender vedrører således alene dattervirksomhederne.

Aktuelle skatteforpligtelser og tilgodehavende aktuel skat indregnes i koncernbalancen som beregnet skat af årets skattepligtige indkomst i dattervirksomhederne, reguleret for skat af tidligere års skattepligtige indkomster samt for betalte acontoskatter.

Udskudt skat måles efter den balanceorienterede gælds metode af alle midlertidige forskelle imellem regnskabsmæssig og skattemæssig værdi af aktiver og forpligtelser.

Udskudte skatteaktiver, herunder skatteværdien af fremførselsberettigede skattemæssige underskud, indregnes med den værdi, hvortil de forventes at blive anvendt, enten ved udligning i skat af fremtidig indtjening eller ved modregning i udskudte skatteforpligtelser inden for samme juridiske skatteenhed og jurisdiktion.

Udskudt skat måles på grundlag af de skatteregler og skattesatser, der med balancedagens lovgivning vil være gældende, når den udskudte skat forventes udløst som aktuel skat.

#### *Hensatte forpligtelser*

Hensatte forpligtelser omfatter forventede omkostninger til ansvarssager, tabsgivende kontrakter og jubilæumsgratiale. Hensatte forpligtelser indregnes, når koncernen som følge af en begivenhed indtruffet før eller på balancedagen har en retlig eller faktisk forpligtelse, og det er sandsynligt, at der må afgives økonomiske fordele for at indfri forpligtelsen.

Ved måling af hensatte forpligtelser foretages tilbagediskontering af de omkostninger, der er nødvendige for at afvikle forpligtelsen, hvis dette har en væsentlig effekt på måling af forpligtelsen. Regnskabsårets forskydning i nutidsværdier indregnes under finansielle omkostninger.

Der er foretaget hensættelse til imødegåelse af tab på kendte og mulige erstatningskrav ud fra en vurdering af de kendte forhold i de enkelte sager.

Hensættelsen til jubilæumsgratiale er baseret på en aktuarmæssig opgørelse af nutidsværdien af de forventede jubilæumsgratiale. Hensættelsen er beregnet på baggrund af det nuværende lønniveau samt forventninger til fremtidige lønstigninger og forventet ophør af ansættelsesforhold.

#### *Finansielle forpligtelser og andre gældsforpligtelser*

Finansielle forpligtelser omfatter leverandører af varer og tjenesteydelser og gæld til tilknyttede virksomheder.

Finansielle forpligtelser indregnes ved første indregning til dagsværdi efter fradrag af transaktionsomkostninger. Efterfølgende måles de finansielle forpligtelser til amortiseret kostpris.

Andre gældsforpligtelser måles til amortiseret kostpris, der i al væsentlighed svarer til nominel værdi.

#### *Brugsret omfattet af forpagtningsaftalen samt øvrige leasingkontrakter*

Brugsret til Ernst & Young Partnership P/S' anlægsaktiver, herunder immaterielle aktiver, samt brugsret til anlægsaktiver under leje-, licens- og leasingkontrakter indgået af Ernst & Young Partnership P/S, er omfattet af forpagtningsaftalen, herunder forpagtningsaftalens opsigelsesbestemmelser. Ydelser i forbindelse med brugsretten indregnes i totalindkomstopgørelsen sammen med den øvrige forpagtningsafgift over forpagtningsaftalens løbetid. Koncernens samlede forpligtelse vedrørende brugsretten oplyses sammen med de øvrige



forpligtelser, jf. forpagtningsaftalen under kontraktlige forpligtelser.

Øvrige leasingkontrakter, som ikke er omfattet af forpagtningsaftalen, og hvor koncernen ikke har alle væsentlige risici og fordele forbundet med ejendomsretten, er operationel leasing. Ydelser i forbindelse med operationel leasing og øvrige lejeaftaler indregnes i totalindkomstopgørelsen over de respektive kontrakters løbetid. Koncernens samlede forpligtelser vedrørende operationelle leasing- og lejeaftaler oplyses under kontraktlige forpligtelser.

Koncernen har ikke indgået finansielle leasingkontrakter.

#### Pengestrømsopgørelse

Pengestrømme fra driftsaktivitet opgøres efter den indirekte metode som resultat efter skat, reguleret for ikke-kontante driftsposter, ændring i driftskapital, modtagne og betalte renter, modtagne udbytter og betalt selskabsskat.

Pengestrømme fra investeringsaktivitet omfatter betaling i forbindelse med køb og salg af immaterielle, materielle og andre langfristede aktiver.

Pengestrømme fra finansieringsaktivitet omfatter ændringer i størrelse eller sammensætning af selskabskapitalen og omkostninger forbundet hermed samt ændringer i mellemregninger med tilknyttede og andre nærtstående virksomheder, optagelse af lån, afdrag på rentebærende gæld samt betaling af udbytte til selskabsdeltagere.

Likvider omfatter likvide beholdninger samt kortfristede værdipapirer med en restløbetid på købstidspunktet på under tre måneder, som uden hindring kan omsættes til likvide beholdninger, og hvorpå der kun er ubetydelige risici for værdiændringer.

#### NØGLETAL

Nøgletal er beregnet i overensstemmelse med Finansforeningens "Anbefalinger og Nøgletal 2015".

De i hoved- og nøgletaloversigten anførte nøgletal er beregnet således:

$$\text{Overskudsgrad} = \frac{\text{Resultat af primær drift} \times 100}{\text{Omsætning}}$$

$$\text{Afkast af den investerede kapital} = \frac{\text{Resultat af primær drift} \times 100}{\text{Gennemsnitlig egenkapital}}$$

$$\text{Likviditetsgrad} = \frac{\text{Kortfristede aktiver} \times 100}{\text{Kortfristede forpligtelser}}$$

$$\text{Egenkapitalandel} = \frac{\text{Egenkapital ultimo} \times 100}{\text{Passiver i alt, ultimo}}$$

$$\text{Egenkapitalforrentning} = \frac{\text{Årets resultat} \times 100}{\text{Gennemsnitlig egenkapital}}$$

#### Note 2 Regnskabsmæssige skøn og vurderinger

##### Skønsmæssig usikkerhed

Opgørelsen af den regnskabsmæssige værdi af visse aktiver og forpligtelser kræver vurderinger, skøn og forudsætninger om fremtidige begivenheder.

De foretagne skøn og forudsætninger er baseret på historiske erfaringer og andre faktorer, som ledelsen vurderer forsvarlige efter omstændighederne, men som i sagens natur er usikre og uforudsigelige. Forudsætningerne kan være ufuldstændige eller unøjagtige, og uventede begivenheder eller omstændigheder kan opstå. Desuden er koncernen underlagt risici og usikkerheder, som kan føre til, at de faktiske udfald afviger fra disse skøn. Særlige risici for Ernst & Young Godkendt Revisionspartnerselskab er omtalt i ledelsesberetningen side 26 og note 23 til koncern- og årsregnskabet.

Det kan være nødvendigt at ændre tidligere foretagne skøn som følge af ændringer i de forhold, der lå til grund for de tidligere skøn eller på grund af ny viden eller efterfølgende begivenheder.

Skøn, der er væsentlige for regnskabsaflæggelsen, foretages bl.a. ved opgørelse af salgsværdi af igangværende tjenesteydelser samt ved værdiansættelse af tilgodehavender.

##### Salgsværdi af igangværende tjenesteydelser

Igangværende tjenesteydelser, der vedrører aftalte, uafsluttede tjenesteydelser, måles på balancedagen til salgsværdien af det udførte arbejde, baseret på ydelsernes færdiggørelsesgrad, der opgøres med udgangspunkt i medgået tid og en vurdering af honorarværdien heraf. Vurderingen af færdiggørelsesgraden er et led i den løbende økonomistyring og budgetopfølgning på de enkelte projekter, hvilket reducerer usikkerheden ved opgørelsen heraf.

Der henvises til note 13 for en oversigt over de igangværende tjenesteydelser pr. 30. juni.

	Koncern		Morderselskab	
	2016/17	2015/16	2016/17	2015/16
	tkr.	tkr.	tkr.	tkr.
<b>3 Omsætning</b>				
Omsætning hidrører fra revisions- og rådgivningsydelser og stort set kun fra Danmark.				
Salgsværdi af periodens afsluttede arbejder	1.632.036	1.453.160	1.628.129	1.397.070
Salgsværdi af igangværende tjenesteydelser, ultimo	1.287.635	1.128.062	1.215.905	1.124.895
Salgsværdi af igangværende tjenesteydelser, primo	-1.128.062	-925.756	-1.124.895	-924.538
	1.791.609	1.655.466	1.719.139	1.597.427
Omsætning indeholder viderefakturering af arbejder udført af underleverandører, herunder EY-virksomheder i andre lande, samt øvrige udlæg med:	163.390	119.109	161.327	117.320
Omsætningen fordeles således på forretningssegmenter:				
Assurance	934.306	889.643	904.341	864.362
Tax	454.627	418.083	412.122	385.325
TAS	158.667	111.635	158.667	111.635
Advisory	244.009	236.105	244.009	236.105
	1.791.609	1.655.466	1.719.139	1.597.427
<b>4 Andre driftsindtægter</b>				
Salg i kantine	5.014	4.447	5.014	4.447
Administrationshonorar m.v.	50	550	5.665	7.422
Tilskud til dækning af restruktureringsomkostninger	55.574	95.044	55.574	95.044
	60.638	100.041	66.253	106.913
<b>5 Honorar til generalforsamlingsvalgt revisor</b>				
Revision af årsrapport	580	570	520	510
Andre ydelser	15	15	15	15
	595	585	535	525

Koncern- og årsregnskab

1. juli 2016 - 30. juni 2017

NOTER

	Koncern		Moderselskab	
	2016/17 tkr.	2015/16 tkr.	2016/17 tkr.	2015/16 tkr.
<b>6 Personaleomkostninger</b>				
Gager, løn og partnervederlæggelse	1.094.478	1.117.506	1.049.485	1.077.334
Pensioner	80.920	71.829	78.885	69.851
Andre omkostninger til social sikring	6.297	6.802	5.321	6.359
	<b>1.181.695</b>	<b>1.196.137</b>	<b>1.133.691</b>	<b>1.153.544</b>
Gennemsnitligt antal fuldtidsbeskæftigede	1.473	1.426	1.387	1.349
Ultimo antal fuldtidsbeskæftigede	1.591	1.563	1.494	1.488
Ultimo antal beskæftigede	1.687	1.650	1.584	1.570
Overskudsdeltagende partnere, ultimo	114	136	114	136
Moderselskabets bestyrelse modtager ikke bestyrelshonorar.				
Vederlag til direktionen udgør	5.200	4.950	5.200	4.950
Vederlag til direktionen omfatter den del, der kan henføres til udøvelse af hvervet i direktionen.				
<b>7 Finansielle indtægter</b>				
Renteindtægter likvide beholdninger	100	166	100	148
Renteindtægter andre nærtstående parter	198	242	-	-
Øvrige finansielle indtægter	6	-	-	-
	<b>304</b>	<b>408</b>	<b>100</b>	<b>148</b>
<b>8 Finansielle omkostninger</b>				
Renteomkostninger tilknyttede virksomheder	3.295	4.691	3.257	4.640
Valutakurstab	293	279	293	279
Nedskrivning af aktier i dattervirksomhed	-	-	-	4.500
Øvrige finansielle omkostninger	1.901	2.370	1.871	2.348
	<b>5.489</b>	<b>7.340</b>	<b>5.421</b>	<b>11.767</b>



Koncern- og årsregnskab

1. juli 2016 - 30. juni 2017

NOTER

	Koncern		Moderselskab	
	2016/17	2015/16	2016/17	2015/16
	tkr.	tkr.	tkr.	tkr.
9 Skat af årets totalindkomst				
Skat af årets resultat				
Aktuel skat	1.422	1.033	-	-
Udskudt skat	-44	8	-	-
	1.378	1.041		
<i>Skat af årets resultat kan forklares således:</i>				
Årets resultat før skat	26.767	16.566	25.131	15.866
Heraf årets resultat før skat i moderselskabet (ikke selvstændigt skattesubjekt)	-21.181	-7.966	-25.131	-15.866
Årets resultat fra dattervirksomheder	5.586	8.600	-	-
Beregnet 22,0 % skat af resultat før skat fra dansk dattervirksomhed	1.377	1.097		
Beregnet 31,8 % skat af resultat før skat fra grønlandsk dattervirksomhed	-215	-282		
Skatteeffekt af:				
Ikke-fradragsberettigede omkostninger	115	-31		
Nedskrivning af skatteaktiv	101	257		
	1.378	1.041		
Effektiv skatteprocent i dattervirksomheder	24,67%	12,10%		

Moderselskabet er ikke et selvstændigt skattesubjekt, hvorfor der ikke indregnes skat i moderselskabets årsregnskab. Skat af årets resultat vedrører således kun dattervirksomheder.

Koncern- og årsregnskab

1. juli 2016 - 30. juni 2017

NOTER

tkr.	Koncern	Moderselskab	
	Deposita	Kapital- andele i dattervirk- somheder	Deposita
10 Andre langfristede aktiver			
Kostpris 1. juli 2015	37.421	6.308	36.703
Årets tilgang	400	3.500	400
Årets afgang	-75	-	-
Kostpris 30. juni 2016	37.746	9.808	37.103
Værdireguleringer 1. juli 2015	-	-3.150	-
Årets værdiregulering	-	-4.500	-
Værdireguleringer 30. juni 2016	-	-7.650	-
<b>Regnskabsmæssig værdi 30. juni 2016</b>	<b>37.746</b>	<b>2.158</b>	<b>37.103</b>
Kostpris 1. juli 2016	37.746	9.808	37.103
Årets afgang	-156	-	-149
Kostpris 30. juni 2017	37.590	9.808	36.954
Værdireguleringer 1. juli 2016	-	-7.650	-
Værdireguleringer 30. juni 2017	-	-7.650	-
<b>Regnskabsmæssig værdi 30. juni 2017</b>	<b>37.590</b>	<b>2.158</b>	<b>36.954</b>

Der er i moderselskabet foretaget nedskrivning af kapitalandelene i EY Grønland Godkendt Revisionsanpartsselskab i 2015/16 som følge af den økonomiske udvikling i selskabet.

## 10 Andre langfristede aktiver, fortsat

Kapitalandele i dattervirksomheder omfatter:

Navn	Hjemsted	Stemme- og ejerandel
EY Net Source A/S	Frederiksberg	100%
EY Grønland Godkendt Revisionsanpartsselskab	Frederiksberg	100%

Samtlige aktier i EY Net Source A/S er pantsat til moderselskabet (Ernst & Young Partnership P/S). Moderselskabet har en betinget køberet til aktierne i EY Net Source A/S.

Deposita består af deponerede beløb i forbindelse med lejemål omfattet af forpagtningsaftalen, der tilbagebetales ved udløb af aftalen. Deposita pristalsreguleres som udgangspunkt en gang årligt og betragtes regnskabsmæssigt som sikkerhedsstillelser, der måles til amortiseret kostpris.

	Koncern		Moderselskab	
	2016/17 tkr.	2015/16 tkr.	2016/17 tkr.	2015/16 tkr.
11 Udskudt skat				
Udskudt skat 1. juli	48	56	-	-
Regulering af udskudt skat	44	-8	-	-
Udskudt skat 30. juni	92	48	-	-
Udskudt skat vedrører:				
Langfristede aktiver	6	8	-	-
Gældsforpligtelser	86	40	-	-
	92	48	-	-

Koncernen har et ikke-indregnet udskudt skatteaktiv på 1.611 t.kr. Beløbet er ikke indregnet som følge af usikkerhed om anvendelse.

## 12 Tilgodehavender fra salg af tjenesteydelser

Tilgodehavender fra salg af tjenesteydelser før reservation til tab	414.658	452.803	402.149	445.104
Reservation til tab	-20.857	-24.759	-19.862	-24.243
	393.801	428.044	382.287	420.861

Koncern- og årsregnskab

1. juli 2016 - 30. juni 2017

NOTER

	Koncern		Moderselskab	
	2016/17	2015/16	2016/17	2015/16
	tkr.	tkr.	tkr.	tkr.
12 Tilgodehavender fra salg af tjenesteydelser, fortsat				
Reservation til tab 1. juli 2016	-24.759	-29.697	-24.243	-28.529
Årets konstaterede tab og nedskrivninger	590	573	590	573
Tilbageførte nedskrivninger	3.791	4.365	3.791	3.713
Årets nedskrivninger	-479	-	-	-
Reservation til tab 30. juni 2017	-20.857	-24.759	-19.862	-24.243
Alle tilgodehavender forfalder inden for ét år.				
Renteindtægter vedrørende nedskrevne tilgodehavender udgør ubetydelige beløb.				
For en beskrivelse af kreditrisici henvises til note 23.				
13 Igangværende tjenesteydelser				
Salgsværdi af igangværende tjenesteydelser	1.287.635	1.128.062	1.215.905	1.124.895
Acontofaktureret på igangværende tjenesteydelser	-1.160.177	-979.578	-1.088.741	-976.843
	127.458	148.484	127.164	148.052
Nettoværdien er indregnet i balancen således:				
Igangværende tjenesteydelser, nettoaktiv	209.622	224.244	206.099	221.077
Igangværende tjenesteydelser, nettopassiv	-82.164	-75.760	-78.935	-73.025
	127.458	148.484	127.164	148.052
14 Tilgodehavende/skyldig selskabsskat				
Tilgodehavende/skyldig selskabsskat 1. juli	-2.212	-500	-	-
Årets aktuelle skat	-1.422	-1.033	-	-
Betalt selskabsskat i året	2.312	-679	-	-
Tilgodehavende/skyldig selskabsskat 30. juni	-1.322	-2.212	-	-
Fordeler sig således:				
Tilgodehavende selskabsskat	3	11	-	-
Skyldig selskabsskat	-1.325	-2.223	-	-
	-1.322	-2.212	-	-
15 Andre tilgodehavender				
Andre tilgodehavender består hovedsageligt af tilgodehavender fra eksterne lejere samt fakturering af ydelser til andre EY firmaer hovedsageligt i de nordiske lande.				



	Koncern		Moderselskab	
	2016/17	2015/16	2016/17	2015/16
	tkr.	tkr.	tkr.	tkr.
16 Forudbetalte omkostninger				
Forsikring	17.324	17.794	17.324	17.794
Husleje	-	28	-	-
Medlemsbidrag	42.972	47.695	42.972	47.695
Abonnementer og kontingenter	1.905	2.908	1.905	2.908
Øvrige	5.407	8.699	5.407	8.666
	67.608	77.124	67.608	77.063

## 17 Egenkapital

Selskabskapitalen består af 1 aktie a 100.000 tkr., der ejes af Ernst & Young Partnership P/S.

Der er ikke udstedt aktiebrev.

Den 30. november 2016 udbetalte selskabet 15.866 tkr. i ordinært udbytte. Udlodning af udbytte har ingen skattemæssige konsekvenser for selskabet.

Bestyrelsen har for regnskabsåret 2016/17 foreslået udbytte på 25.131 tkr., der vil blive udbetalt til aktionæren umiddelbart efter afholdelse af selskabets ordinære generalforsamling under forudsætning af generalforsamlingens godkendelse heraf.

Udbyttet er ikke indregnet som en forpligtelse i balancen pr. 30. juni 2017, da det er betinget af generalforsamlingens godkendelse heraf.

Det foreslåede udbytte udgør 25.131 tkr. pr. aktie.

## 18 Hensatte forpligtelser

Hensættelse til ansvarssager primo	15.900	10.013	15.900	10.013
Tilbageført i perioden	-200	-2.500	-200	-2.500
Anvendt i perioden	-4.700	-1.313	-4.700	-1.313
Hensat i perioden	500	9.700	500	9.700
Hensættelse til ansvarssager ultimo	11.500	15.900	11.500	15.900
Hensættelse til jubilæumsgratiale primo	2.136	2.038	2.136	2.038
Hensat i perioden	66	98	66	98
Hensættelse til jubilæumsgratiale ultimo	2.202	2.136	2.202	2.136
Hensatte forpligtelser i alt	13.702	18.036	13.702	18.036

	Koncern		Moderselskab	
	2016/17	2015/16	2016/17	2015/16
	tkr.	tkr.	tkr.	tkr.
18 Hensatte forpligtelser, fortsat				
Forfaldstidspunktet for hensatte forpligtelser forventes at blive:				
Kortfristet:				
0-1 år	1.631	109	1.631	109
Langfristet:				
1-5 år	10.431	16.283	10.431	16.283
> 5 år	1.640	1.644	1.640	1.644
	13.702	18.036	13.702	18.036

Vedrørende ansvarssager er der foretaget hensættelse til imødegåelse af tab på kendte og mulige erstatningskrav ud fra en vurdering af de kendte forhold på de pågældende sager. Hensættelserne vedrører såvel erklæringsopgaver som rådgivningsansvar og er et resultat af en domsfældelse eller kritik fra en offentlig myndighed. Ingen af de i året afklarede sager har medført træk på forsikringsdækningen. Forpligtelsen omfatter sagsomkostninger, herunder advokatombkostninger og eventuelle erstatninger efter modregning af eventuel forsikringsdækning. Da oplysning om forventede erstatninger m.v. er vurderet til at kunne skade koncernen, er forpligtelserne præsenteret efter fradrag af forsikringsdækning. I sagens natur er udfaldet og tidspunktet for, hvornår ansvarssager afsluttes usikkert, men forpligtelserne vurderes afviklet inden for de kommende tre-fem år.

Der udbetales 8.000 kr. i jubilæumsgratiale ved 25-års og 40-års ansættelse. Hensættelsen til jubilæumsgratiale er baseret på en aktuarmæssig opgørelse af nutidsværdien af de forventede jubilæumsgratiale. Hensættelsen er beregnet på baggrund af forventet ophør af ansættelsesforholdet.

**Koncern- og årsregnskab**

1. juli 2016 - 30. juni 2017

**NOTER**

	Koncern		Moderselskab	
	2016/17	2015/16	2016/17	2015/16
	tkr.	tkr.	tkr.	tkr.
<b>19 Andre gældsforpligtelser</b>				
Ferie-, bonus- og andre medarbejderforpligtelser	181.342	173.347	171.811	164.691
Moms, A-skat, AM-bidrag m.v.	54.207	55.220	52.617	53.768
Skyldige omkostninger	14.258	12.871	13.988	12.472
	<b>249.807</b>	<b>241.438</b>	<b>238.416</b>	<b>230.931</b>
<b>20 Reguleringer</b>				
Regulering for ikke-likvide driftsposter m.v.:				
Ændring i forudbetalte omkostninger	9.516	-2.559	9.455	-2.510
Ændring i hensatte forpligtelser	-4.334	5.985	-4.334	5.985
Periodiserede renter	5.430	7.135	11.864	7.322
Nedskrivning af datterselskab	-	-	-	4.500
Skat	1.378	1.041	-	-
	<b>11.990</b>	<b>11.602</b>	<b>16.985</b>	<b>15.297</b>
<b>21 Ændring i driftskapital</b>				
Ændring i tilgodehavender fra salg af tjenesteydelser	34.243	35.706	38.574	33.718
Ændring i igangværende tjenesteydelser	21.026	5.379	20.888	7.068
Ændring i andre tilgodehavender	-4.166	1.039	-4.164	773
Ændring i leverandørgæld	-8.604	-16.333	-8.604	-16.340
Ændring i andre forpligtelser	8.369	-25.072	7.485	-24.830
	<b>50.868</b>	<b>719</b>	<b>54.179</b>	<b>389</b>
<b>22 Kontraktlige forpligtelser, eventualforpligtelser og sikkerhedsstillelser</b>				
Kontraktlige forpligtelser				
<i>Leasingforpligtelser</i>				
Der er indgået leasingaftaler uden for forpagtningsaftalen.				
Forfaldstidspunktet for forpligtelserne forventes at blive:				
Kortfristet:				
Forfald < 1 år	2.314	2.533	2.170	2.396
Langfristet:				
Forfald 1 - 5 år	3.134	3.082	3.134	3.082
	<b>5.448</b>	<b>5.615</b>	<b>5.304</b>	<b>5.478</b>
Den samlede omkostningsførte leasingydelse udgør i året	1.719	2.212	1.364	1.883



	Koncern		Moderselskab	
	2016/17	2015/16	2016/17	2015/16
	tkr.	tkr.	tkr.	tkr.
22 Kontraktlige forpligtelser, eventualforpligtelser og sikkerhedsstillelser, fortsat				
<i>Forpagtningsaftale</i>				
Som vederlag for den mellem Ernst & Young Partnership P/S og selskabet indgåede forpagtningsaftale betaler selskabet dels en omsætningsafhængig forpagtningsafgift dels en fast afgift relateret til brugsretten til Ernst & Young Partnership P/S' anlægsaktiver og brugsretten til de af Ernst & Young Partnership P/S' indgåede leje-, licens- og leasingkontrakter. Der er alene knyttet minimumsbetalinger til brugsretten af langfristede aktiver, herunder aktiver under leje-, licens- og leasingaftaler.				
Forpagtningsaftalen kan opsiges af begge parter med ét års varsel indtil den 31. december. Opsigelsesvarslet omfatter alle elementer af forpagtningsaftalen, herunder brugsretten til Ernst & Young Partnership P/S' anlægsaktiver og brugsretten til de af Ernst & Young Partnership P/S' indgåede leje-, licens- og leasingkontrakter. Der er til aftalen knyttet sædvanlige ophævelsesbestemmelser ved misligholdelse af forpligtelser i henhold til forpagtningsaftalen.				
Minimumsbetalingerne for den faste del af forpagtningsafgiften vedrørende betaling for brugsret af langfristede aktiver, herunder aktiver under leje-, licens- og leasingaftaler, udgør:				
Kortfristet:				
Forfald < 1 år	96.130	97.340	96.130	97.340
Forfald > 1 år	48.065	48.670	48.065	48.670
	144.195	146.010	144.195	146.010
Den samlede omkostningsførte ydelse inkl. den variable del vedr. forpagtningsaftalen udgør i året	109.024	109.089	109.024	109.089
De fulde beløb vedrører forpagtningsaftale med moderselskabet Ernst & Young Partnership P/S.				
<i>Eventualforpligtelser</i>				
Ernst & Young Godkendt Revisionspartnerselskab er part i enkelte løbende tvister. Det er ledelsens opfattelse, at udfaldet heraf ikke vil påvirke koncernens finansielle stilling under hensyntagen til de forpligtelser, der er indregnet i balancen pr. 30. juni 2017, jf. note 18.				
Moderselskabet hæfter for momstilsvaret for de fællesregistrerede EY virksomheder. Hæftelsen udgør i alt 1.590 tkr. pr. 30. juni 2017.				
Sikkerhedsstillelser				
<i>Pantsatte aktiver:</i>				
Samtlige aktier i EY Net Source A/S er pantsat til moderselskabet (Ernst & Young Partnership P/S). Moderselskabet har en betinget køberet til aktierne i EY Net Source A/S	5.580	4.647	2.158	2.158
	5.580	4.647	2.158	2.158

## 23 Finansielle risici og finansielle instrumenter

### Koncernens risikostyringspolitik

Koncernen er som følge af sin drift, investeringer og finansiering eksponeret over for finansielle risici, herunder i begrænset omfang markedsrisici (valuta- og renterisici) og likviditetsrisici samt i større omfang kreditrisici.

Koncernen har en centraliseret styring af finansielle risici. Ledelsen overvåger løbende koncernens risikokoncentration på kunder.

Det er koncernens politik ikke at foretage aktiv spekulation i finansielle risici. Koncernens finansielle styring retter sig således alene mod styring og reduktion af de finansielle risici, der er en direkte følge af koncernens drift, investeringer og finansiering.

### Markedsrisiko

#### *Valuta*

Koncernens salgstransaktioner gennemføres i al væsentlighed i danske kroner. Af det samlede tilgodehavende fra fakturering af kunder udgør 18 % beløb i udenlandsk valuta (primært USD og EUR).

Vederlag for ydelser i udlandet vedrører primært bidrag til EY Global, præmie til ansvarsforsikring samt køb af ydelser hos øvrige EY-medlemslande. Transaktionerne gennemføres primært i USD og EUR.

Valutarisikoen betragtes ikke som så væsentlig, at der foretages sikring af transaktionerne. Realistiske ændringer i valutakurserne pr. balancedagen vil have ubetydelig indflydelse på koncernens resultat og egenkapital.

#### *Rente*

Tilgodehavender fra øvrige nærtstående parter i Danmark og gæld til tilknyttede virksomheder i Danmark samt indestående i banken er variabelt forrentet. En stigning i rentesatsen på 1% vil medføre en nettorenteudgift på 1 mio. kr.

#### *Kapitalstyring*

Koncernen har som politik, at indtjeningen så vidt muligt løbende udbetales til moderselskabet via udbytte. Koncernens ledelse overvåger løbende koncernens kapitalforhold.

#### Kreditrisiko

Koncernens kreditrisici knytter sig til tilgodehavender fra salg og i mindre omfang til likvide beholdninger. Den maksimale kreditrisiko relateret til tilgodehavende fra salg og indestående i banker svarer til den regnskabsmæssige værdi af disse poster.

#### *Indestående i banker*

Der vurderes ikke at være særlige kreditrisici forbundet med bankindestående, da koncernen kun placerer bankindestående hos anerkendte større banker.

#### *Tilgodehavender fra salg*

Der sker løbende central opfølgning på udestående tilgodehavender i overensstemmelse med selskabets debitorpolitik. Hvor der opstår usikkerhed om kundens betalingsevne eller -vilje, og det skønnes, at fordringen er risikobehæftet, foretages der nedskrivning til dækning af denne risiko.

Koncern- og årsregnskab

1. juli 2016 - 30. juni 2017

NOTER

	Koncern		Moderselskab	
	2016/17	2015/16	2016/17	2015/16
	tkr.	tkr.	tkr.	tkr.
23 Finansielle risici og finansielle instrumenter, fortsat				
Der er foretaget nedskrivninger til dækning af den aktuelle tabsrisiko med	20.857	24.759	19.862	24.243
Forfaldne tilgodehavender, hvor der ikke er nedskrevet til tab, udgør:				
0-30 dage	67.856	70.795	66.240	69.630
30-90 dage	42.046	56.078	40.942	55.304
Ældre end 90 dage	13.565	15.515	13.551	15.228
	123.467	142.388	120.733	140.162
Forfaldne tilgodehavender, hvor der er nedskrevet til tab, udgør (efter nedskrivning til tab):				
0-30 dage	-	-	-	-
30-90 dage	-	-	-	-
Ældre end 90 dage	1.553	4.905	1.535	4.905
	1.553	4.905	1.535	4.905

*Forsikringsforhold*

Koncernen er forsikringsdækket i alle forhold, herunder professionelt ansvar. Der samarbejdes udelukkende med anerkendte forsikringsselskaber, og der vurderes ikke at være risiko ved de anvendte forsikringsselskabers bonitet.

*Likviditetsrisiko*

Koncernen har primært finansieret sine aktiviteter via mellemregning med moderselskabet (Ernst & Young Partnership P/S).

Koncernens finansielle aktiver og forpligtelser forfalder til betaling som specificeret nedenfor, hvor beløbene afspejler de ikke-diskonterede nominelle beløb, der forfalder til betaling i henhold til de indgåede aftaler, herunder fremtidige rentebetalinger, opgjort baseret på nuværende markedsforhold.

Metoder og forudsætninger for opgørelse af dagsværdier:

*Finansielle aktiver og forpligtelser med kort kredittid (under ét år)*

Det vurderes, at alle koncernens finansielle aktiver og forpligtelser med kort kredittid har en dagsværdi, som er lig med den regnskabsmæssige værdi.

Koncern- og årsregnskab

1. juli 2016 - 30. juni 2017

NOTER

Koncern

tkr.	0-1 år	I alt	Dagsværdi i alt	Regnskabs- mæssig værdi
23 Finansielle risici og finansielle instrumenter, fortsat				
Likviditetsrisiko, fortsat				
Forfaldsoversigt pr. 30. juni 2017				
Leverandørgæld	44.670	44.670	44.670	44.670
Gæld til tilknyttede virksomheder	133.992	133.992	133.992	133.992
Gæld til andre EY-selskaber	176.644	176.644	176.644	176.644
<b>Finansielle forpligtelser i alt</b>	<b>355.306</b>	<b>355.306</b>	<b>355.306</b>	<b>355.306</b>
Tilgodehavender fra salg af tjenesteydelser	393.801	393.801	393.801	393.801
Tilgodehavender hos tilknyttede virksomheder	-	-	-	-
Tilgodehavender fra øvrige EY-selskaber	81.958	81.958	81.958	81.958
Andre tilgodehavender	15.619	15.619	15.619	15.619
Likvide beholdninger	23.975	23.975	23.975	23.975
<b>Finansielle aktiver i alt</b>	<b>515.353</b>	<b>515.353</b>	<b>515.353</b>	<b>515.353</b>
Forfaldsoversigt pr. 30. juni 2016				
Leverandørgæld	53.274	53.274	53.274	53.274
Gæld til tilknyttede virksomheder	279.143	279.143	279.143	279.143
Gæld til andre EY-selskaber	185.103	185.103	185.103	185.103
<b>Finansielle forpligtelser i alt</b>	<b>517.520</b>	<b>517.520</b>	<b>517.520</b>	<b>517.520</b>
Tilgodehavender fra salg af tjenesteydelser	428.044	428.044	428.044	428.044
Tilgodehavender hos tilknyttede virksomheder	8.246	8.246	8.246	8.246
Tilgodehavender fra øvrige EY-selskaber	136.688	136.688	136.688	136.688
Andre tilgodehavender	11.453	11.453	11.453	11.453
Likvide beholdninger	49.814	49.814	49.814	49.814
<b>Finansielle aktiver i alt</b>	<b>634.245</b>	<b>634.245</b>	<b>634.245</b>	<b>634.245</b>



## Moderselskab

tkr.	0-1 år	I alt	Dagsværdi i alt	Regnskabs- mæssig værdi
23 Finansielle risici og finansielle instrumenter, fortsat				
Likviditetsrisiko, fortsat				
Forfaldsoversigt pr. 30. juni 2017				
Leverandørgæld	44.663	44.663	44.663	44.663
Gæld til tilknyttede virksomheder	136.207	136.207	136.207	136.207
Gæld til andre EY-selskaber	176.644	176.644	176.644	176.644
Finansielle forpligtelser i alt	357.514	357.514	357.514	357.514
Tilgodehavender fra salg af tjenesteydelser	382.287	382.287	382.287	382.287
Tilgodehavender fra øvrige EY-selskaber	81.958	81.958	81.958	81.958
Andre tilgodehavender	15.587	15.587	15.587	15.587
Likvide beholdninger	21.047	21.047	21.047	21.047
Finansielle aktiver i alt	500.879	500.879	500.879	500.879
Forfaldsoversigt pr. 30. juni 2016				
Leverandørgæld	53.267	53.267	53.267	53.267
Gæld til tilknyttede virksomheder	277.172	277.172	277.172	277.172
Gæld til andre EY-selskaber	185.103	185.103	185.103	185.103
Finansielle forpligtelser i alt	515.542	515.542	515.542	515.542
Tilgodehavender fra salg af tjenesteydelser	420.861	420.861	420.861	420.861
Tilgodehavender hos tilknyttede virksomheder	22.828	22.828	22.828	22.828
Tilgodehavender fra andre nærtstående parter	113.860	113.860	113.860	113.860
Andre tilgodehavender	11.423	11.423	11.423	11.423
Likvide beholdninger	47.027	47.027	47.027	47.027
Finansielle aktiver i alt	615.999	615.999	615.999	615.999

	Koncern		Moderselskab	
	2016/17	2015/16	2016/17	2015/16
	tkr.	tkr.	tkr.	tkr.

## 24 Nærtstående parter

Ernst & Young Godkendt Revisionspartnerselskabs nærtstående parter omfatter følgende:

*Bestemmende indflydelse*

Ernst & Young Partnership P/S

*Andre nærtstående parter*

Komplementarselskabet af 1. januar 2008 Statsautoriseret Revisionsaktieselskab

EY Net Source A/S

EY Grønland Godkendt Revisionsanpartsselskab

EY Ejendommen Flintholm K/S

Ernst & Young Danmark A/S

Ernst & Young Europe ApS

EY Komplementarselskabet Ejendommen Flintholm A/S

18/6-1992 Statsautoriseret Revisionsaktieselskab

Selskabets ultimative moderselskab er Ernst & Young Partnership P/S.

Ernst & Young Godkendt Revisionspartnerselskab indgår i koncernregnskabet for Ernst & Young Partnership P/S.

Koncernregnskabet kan rekvireres ved henvendelse til selskabet.

*Nøglepersoner i ledelsen*

Nøglepersoner i ledelsen defineres som moderselskabets bestyrelse og direktion. Nøglepersonerne har ikke haft transaktioner med selskabet udover vederlæggelse, jf. note 6.

*Transaktioner med nærtstående parter*

Ud over transaktioner med nøglepersoner i ledelsen, jf. ovenfor, har koncernen og moderselskabet haft følgende transaktioner med nærtstående parter:

*Transaktioner med moderselskabet**Omkostninger*

Vederlag i henhold til forpagtningsaftale	109.024	109.089	109.024	109.089
Anden husleje	-	2.635	-	-
Renteomkostninger tilknyttede virksomheder	3.097	4.449	3.257	4.640
<i>Øvrige transaktioner</i>				
Udloddet udbytte	15.866	14.408	15.866	14.408

	Koncern		Morderselskab	
	2016/17	2015/16	2016/17	2015/16
	tkr.	tkr.	tkr.	tkr.
24 Nærtstående parter, fortsat				
<i>Transaktioner med andre nærtstående parter</i>				
<i>Indtægter</i>				
Administrationshonorar	50	50	5.665	6.922
It-ydelser	-	-	-	1.250
Renteindtægter andre nærtstående parter	-	-	-	-
<i>Omkostninger</i>				
Vederlag komplementarhæftelse	78	67	78	67
Modtaget udbytte	-	-	3.950	7.900

#### 25 Ny regnskabsregulering

På tidspunktet for aflæggelsen af årsrapporten for 2016/17 har IASB og IFRIC udsendt en række nye standarder og fortolkningsbidrag samt ændringer, der først træder i kraft med virkning for regnskabsår, der begynder efter 30. juni 2017 herunder IFRS "Revenue from Contracts with Customers" og IFRS 16 "Leases".

IFRS 15, der erstatter de nuværende omsætningsstandarder (IAS 11 og IAS 18) og fortolkningsbidrag, indfører en ny model for indregning og måling af omsætning vedrørende salgskontrakter med kunder. Standarden træder i kraft for regnskabsår, der begynder 1. januar 2018 eller senere. Den nye model bygger på en fem-trins proces, som skal følges for alle salgskontrakter med kunder for at fastlægge, hvornår og hvordan omsætning skal indregnes i resultatopgørelsen. EY har ikke afsluttet vurderingen af effekten, men vi forventer på nuværende tidspunkt ikke nogen væsentlig effekt på regnskabet.

IFRS 16 vedrørende leasing træder i kraft for regnskabsår, der begynder 1. januar 2019 eller senere, ændrer den regnskabsmæssige behandling betydeligt for de leasingkontrakter, der i dag behandles som operationelle leasingaftaler. Standarden kræver således, at alle leasingkontrakter uanset type - med få undtagelser - skal indregnes i balancen som et aktiv med tilhørende leasingforpligtelse. Samtidig vil resultatopgørelsen blive påvirket, idet den årlige leasingomkostning fremover vil bestå af 2 elementer - dels en afskrivning og dels en rentekomkostning - i modsætning til i dag, hvor den årlige omkostning vedrørende operationelle leasingaftaler indregnes i et beløb under driftsomkostninger. EY har endnu ikke afsluttet vurderingen af effekten af den nye standard på regnskabet, men effekten vurderes uvæsentlig baseret på koncernens nuværende operationelle leasingaftaler. Der henvises til note 22 vedrørende det nuværende omfang af ikke-balanceførte leasingforpligtelser.

Ingen af de øvrige udsendte standarder og fortolkningsbidrag forventes at få væsentlig indflydelse på regnskabsaflæggelsen for EY.

#### Om EY

EY er en af verdens førende organisationer inden for revision, skat, transaktioner og rådgivning. Den indsigt og de ydelser, vi leverer, hjælper med at opbygge tillid til kapitalmarkederne og den globale økonomi. Vi udvikler dygtige ledere og medarbejdere, som sammen leverer det, vi lover vores interessenter og bidrager til, at arbejdsverdenen og arbejdslivet fungerer bedre - for vores medarbejdere, vores kunder og det omgivende samfund.

EY henviser til den globale organisation og kan referere til et eller flere medlemsfirmaer inden for Ernst & Young Global Limited, som hver især udgør en selvstændig juridisk enhed. Ernst & Young Global Limited, som er et engelsk 'company limited by guarantee', yder ikke kunderådgivning. Flere oplysninger om vores organisation kan findes på [ey.com](http://ey.com).

© 2017 Ernst & Young P/S, CVR-nr. 30700228  
All Rights Reserved.

Dette materiale er udarbejdet alene til orientering, og oplysningerne i det tilsigter ikke at være fyldestgørende, og de træder ikke i stedet for udførlige analyser eller udøvelsen af professionelle skøn. I konkrete sager opfordres brugere til at henvende sig til EY's rådgivere.

[ey.com/dk](http://ey.com/dk)